

Bedienungs- und Montageanleitung
Notice d'utilisation et d'installation
Operating and assembly instructions
Gebruiksaanwijzing en montagehandleiding
Istruzioni per l'uso ed il montaggio
Instrucciones de utilización y montaje

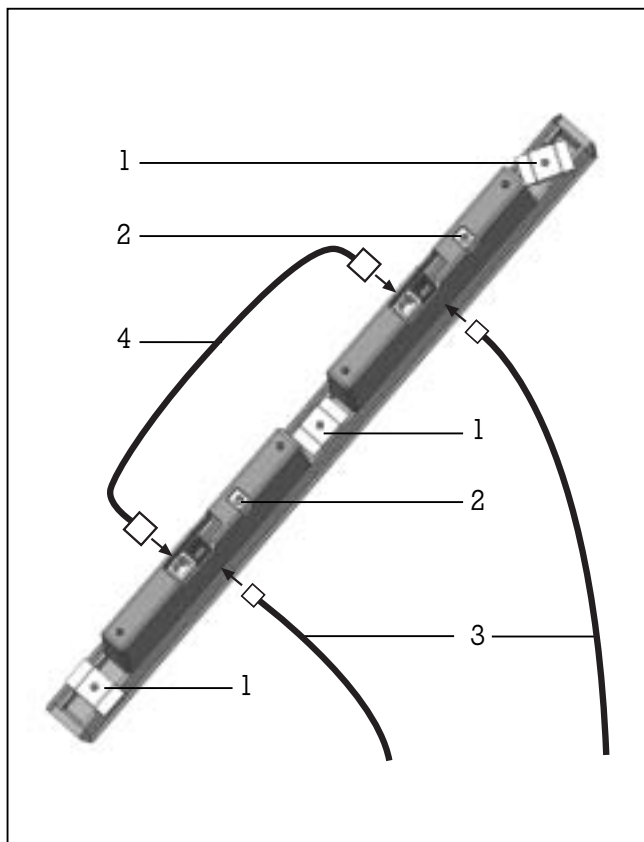
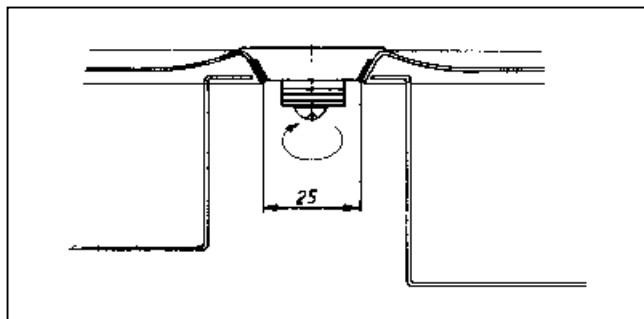
VZ 400-000

Bruks- och monteringsanvisning
Betjenings- og monteringsvejledning
Bruks- og monteringsanvisning
Käyttö- ja asennusohje
Οδηγίες χειρισμού και συναρμολόγησης
Инструкция по эксплуатации и монтажу
Instrukcja obsługi i montażu
Manual de operação e montagem

GAGGENAU

VZ 400-000

| | | |
|----|---|-----------------|
| DE | Verbindungsleiste mit Timer | Seite 2-5 |
| FR | Profilé de jonction avec timer | Page 6-9 |
| GB | Connecting trim with timer | Page 10-13 |
| NL | Verbindingsstrip met timer | Bladzijde 14-17 |
| IT | Listello di collegamento con timer | pag. 18-21 |
| ES | Regleta de conexión con temporizador | Página 22-25 |
| SE | Skarvlist med timer | Sida 26-29 |
| DK | Forbindelsesliste med timer | Side 30-33 |
| NO | Kombilist med tidsbryter | side 34-37 |
| FI | Yhdyslista jossa ajastin | Sivu 38-41 |
| GR | Μπάρα σύνδεσης με χρονοδιακόπτη | Σελίδα 42-45 |
| RU | Соединительная планка с таймерами | стр. 46-49 |
| PL | Listwa łącząca z programatorem czasowym | str. 50-53 |
| PT | Régua de ligação com temporizador | Pág. 54-57 |



Die Verbindungsleiste mit Timer VZ 400 kann mit folgenden Geräten kombiniert werden:

VC 421/422, VF 411, VI 411, VK 411, VP 421

VR 421: Das Gerät darf nicht zwischen zwei Grills VR 421 eingebaut werden. Der Einbau neben einem Grill VR 421 ist möglich, wird aber wegen der hohen Temperatur beim Grillen nicht empfohlen.

Montage

- Vario-Geräte in den Ausschnitt in der Arbeitsplatte einsetzen und ausrichten.
- Beide Dichtstreifen seitlich an die Verbindungsleiste kleben.
- Verbindungsleiste zwischen den Geräten einsetzen und ausrichten.
- Muldenspanner der Vario-Geräte unter die Arbeitsplatte schwenken und festziehen.
- Halterschrauben unten an der Verbindungsleiste lockern, die drei Halter um 90° schwenken und Halterschrauben gleichmäßig festziehen.
- Das Verbindungskabel zwischen den beiden Timer Einheiten (4) fest einstecken. Die Stecker müssen einrasten.

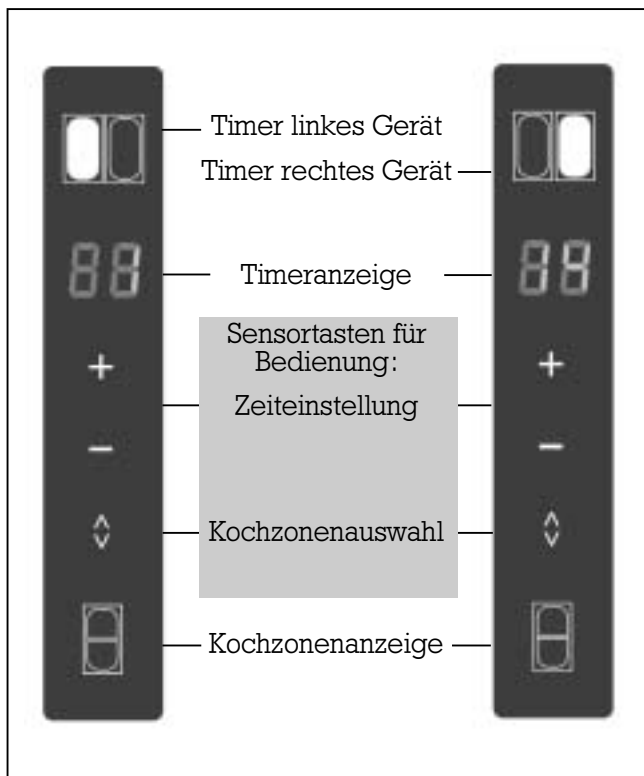
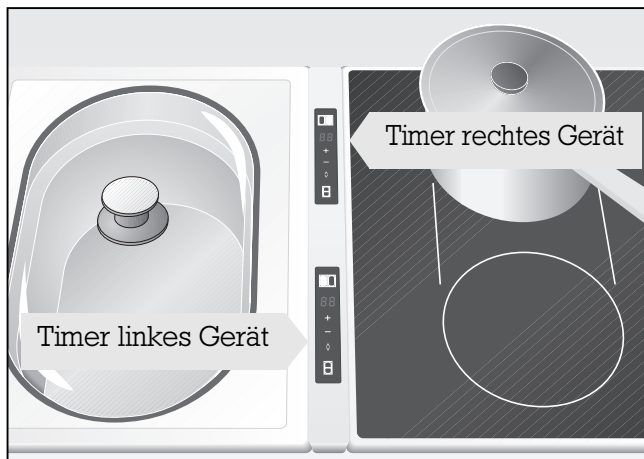
- Die beiden Verbindungskabel zu den Schalterpulten der Vario-Geräte (3) fest einstecken. Die Stecker müssen einrasten.

Wichtig: Auf korrekte Zuordnung der Verbindung achten (rechtes Gerät - hinterer Timer, linkes Gerät - vorderer Timer).

- Netzteilkabel in eine der beiden Buchsen (2) einstecken. Netzteil in Steckdose einstecken.

Wichtig: Nur das mitgelieferte Netzteil verwenden.

- 1 Halter mit Halterschraube
- 2 Anschlussbuchse Netzteil
- 3 Verbindungskabel zum Vario Schalterpult (6-polig)
- 4 Verbindungskabel der beiden Timer Einheiten (8-polig)



Funktion

Das Gerät besitzt zwei unabhängige Timer-Einheiten, die getrennt eingestellt werden.

Sie können mit dem Timer Vario-Geräte nach einer einprogrammierten Zeit abschalten lassen. Der Einstellbereich des Timers liegt zwischen 1 und 90 Minuten. Die Abschaltfunktion eignet sich z. B. zum Kochen von Reis, Kartoffeln, Gemüse oder für Eintopfgerichte.

Bei den Elektrokochfeldern VC 421 und VC 422 und beim Elektrogrill VR 421 können beide oder nur eine Kochzone bzw. Grillzone dem Timer zugeordnet werden.

Nach Ablauf der eingestellten Zeit ertönt ein Signal und die zugeordnete Kochzone wird ausgeschaltet.

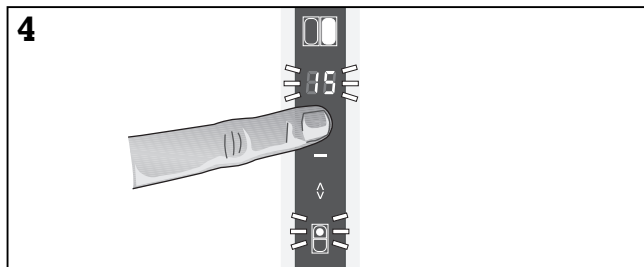
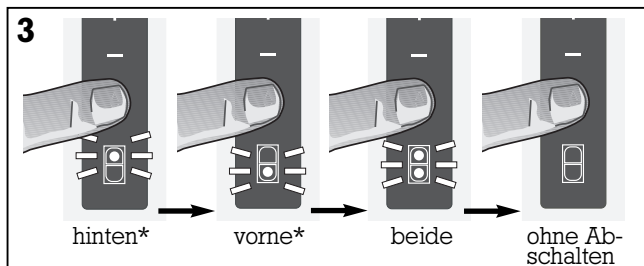
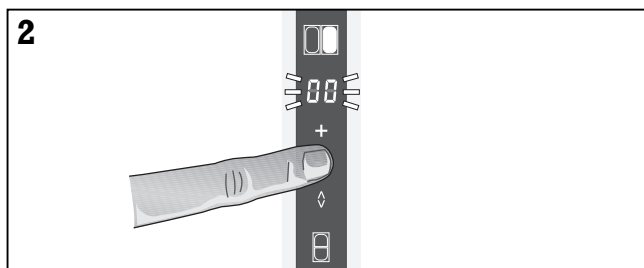
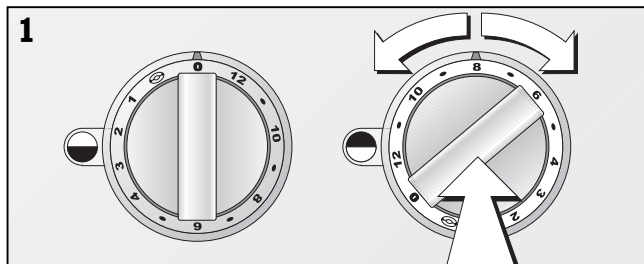
Sie können den Timer auch ohne Abschaltfunktion einstellen. Der Timerbetrieb ohne Abschaltfunktion eignet sich besonders für kurze Garzeiten, z. B. beim Frittieren oder Braten.

Hinweis: Betreiben Sie elektrische Kochgeräte nur unter Aufsicht.

Funktionsweise

Die Bedienung des Timers erfolgt durch Sensortasten. Sie müssen die Sensortasten nur mit dem Finger berühren ohne Druck auszuüben. Jede erfolgreiche Eingabe wird mit einem kurzen Signalton bestätigt. Bei der Zeiteinstellung können Sie den Finger auf der Sensortasten lassen, bis die gewünschte Zeit im Display angezeigt wird. Bei der Kochzonenauswahl müssen Sie den Finger für jede neue Eingabe von der Taste nehmen und sie dann erneut berühren.

Bedienung



Vorsicht, Verbrennungsgefahr! Achten Sie beim Bedienen des Timers, insbesondere neben einem Grill oder einer Fritteuse, auf Fettspritzer und heiße Geräteteile. Achten Sie beim Bedienen des Timers neben einem Dampfgarer auf austretenden Dampf.

Programmierung des Timers mit Abschaltfunktion

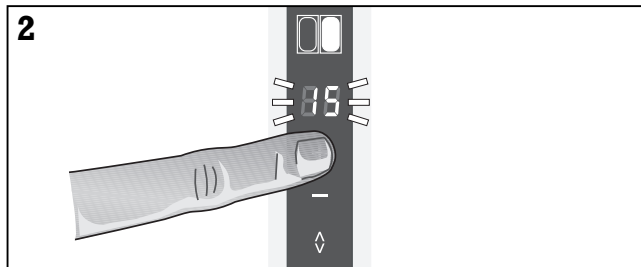
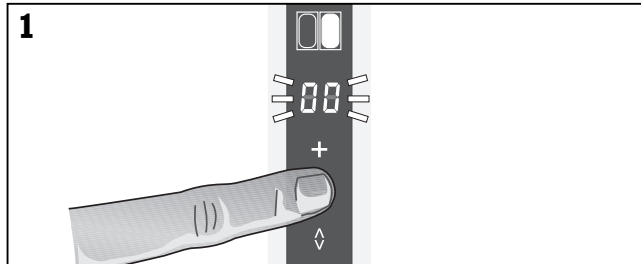
1. Stellen Sie die Kochzone, der Sie die Timer-Programmierung zuordnen möchten, mit dem Bedienknebel auf die gewünschte Kochstufe ein.
2. Berühren Sie eine beliebige Sensortaste am Timer, bis ein Signal ertönt. In der Timeranzeige blinkt **00**. **Hinweis:** Das gleichzeitige Berühren mehrerer Sensortasten führt nicht zur Aktivierung.
3. Wählen Sie nun innerhalb 5 Sekunden mittels der Taste für die Kochzonenauswahl die gewünschte Kochzone (ohne Abschaltfunktion/hinten*/vorne*/beide). Die gewählte Kochzone wird in der Kochzonenanzeige des Timers angezeigt.
* nur VC 421, VC 422, VR 421
4. Stellen Sie mittels der +/- Tasten die gewünschte Zeit ein. **Hinweis:** Wenn Sie innerhalb 5 Sekunden keinen Wert eingeben, müssen Sie den Timer erneut aktivieren.

Die Eingabe wird nach einigen Sekunden mit einem Signalton bestätigt und die eingestellte Zeit beginnt abzulaufen.

Nach Ablauf der eingestellten Zeit ertönt ein akustisches Signal. Die zugeordnete Kochzone bzw. das zugeordnete Gerät wird abgeschaltet. Im Anzeigefeld blinkt die Timer-Anzeige. Durch Berühren einer beliebigen Taste wird der Signalton ausgeschaltet. Durch das Ausschalten des Timers wird die Kochzone bzw. das Gerät wieder eingeschaltet. Drehen Sie den Bedienknebel des Gerätes auf 0, um die Kochzone bzw. das Gerät abzuschalten.

Ändern oder Löschen einer Einstellung

- Berühren Sie eine beliebige Sensortaste, bis ein Signal ertönt.
 - Ändern Sie mittels der jeweiligen Sensortasten die eingestellte Zeit oder die Kochzonenauswahl.
- oder
- Berühren Sie gleichzeitig die +/- Tasten, bis ein Signal ertönt. Der Timer ist nun ausgeschaltet. Die Kochzone wird auf der eingestellten Kochstufe ohne Timer betrieben.



Programmierung des Timers ohne Abschaltfunktion

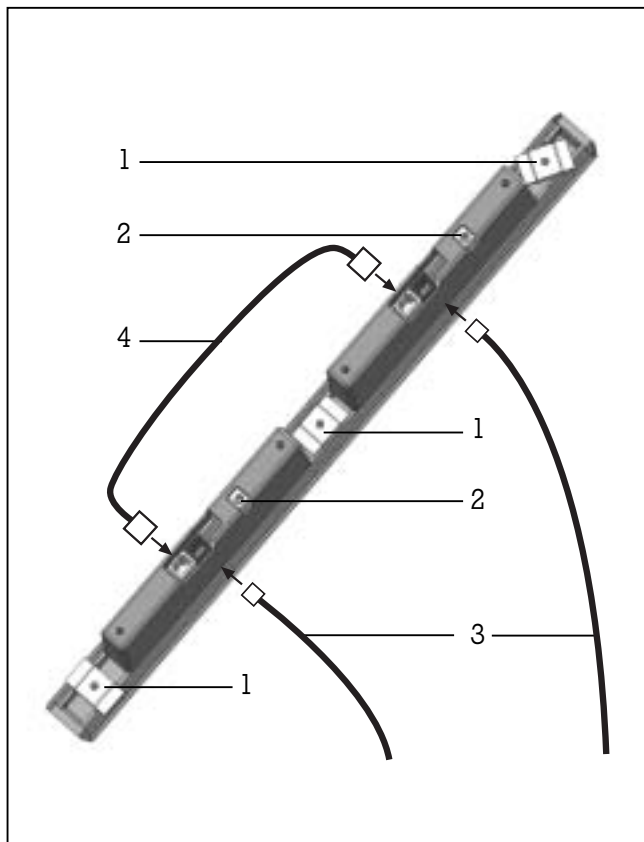
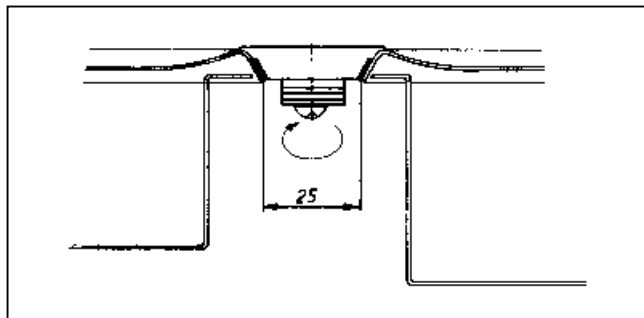
1. Berühren Sie eine beliebige Sensortaste am Timer, bis ein Signal ertönt. In der Timeranzeige blinkt **00**. **Hinweis:** Das gleichzeitige Berühren mehrerer Sensortasten führt nicht zur Aktivierung.
2. Stellen Sie mittels der +/- Tasten die gewünschte Zeit ein. **Hinweis:** Wenn Sie innerhalb 5 Sekunden keinen Wert eingeben, müssen Sie den Timer erneut aktivieren.

Die Eingabe wird nach einigen Sekunden mit einem Signalton bestätigt und die eingestellte Zeit beginnt abzulaufen.

Nach Ablauf der eingestellten Zeit ertönt ein akustisches Signal. Im Anzeigefeld blinkt die Timer-Anzeige. Durch Berühren einer beliebigen Taste wird der Signalton ausgeschaltet.

Reinigung

Reinigen Sie den Timer mit einem feuchten, weichen Tuch und leichter Spüllauge. Verwenden Sie nur wenig Flüssigkeit zum Reinigen.



Le profilé de jonction avec timer VZ 400 peut être associé aux appareils suivants :

VC 421/422, VF 411, VI 411, VK 411, VP 421

VR 421: Ne pas installer l'appareil entre deux grils VR 421. La pose près d'un gril VR 421 est possible, mais n'est pas recommandée en raison des hautes températures générées par ce mode de cuisson.

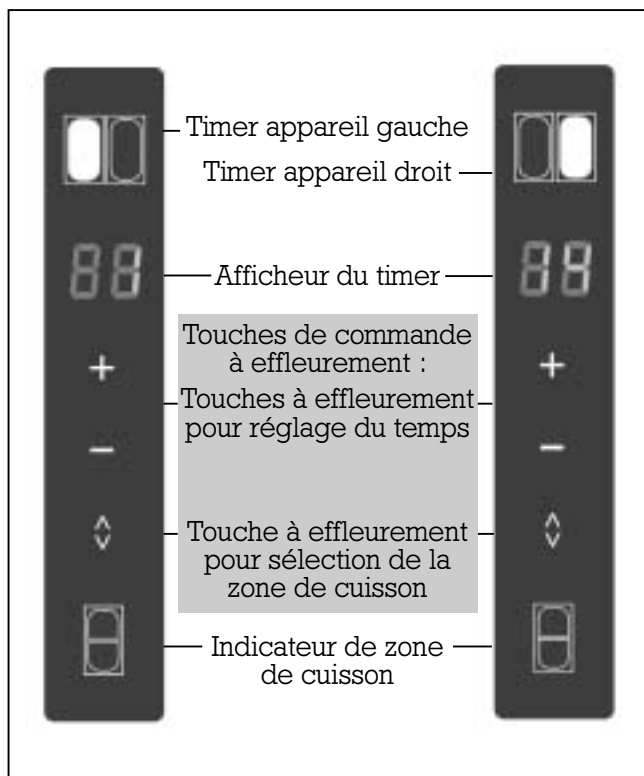
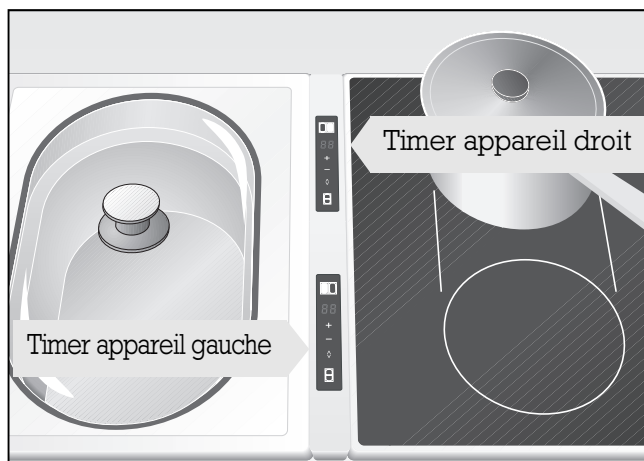
Montage

- Insérer et ajuster les appareils Vario dans la découpe du plan de travail.
 - Coller les deux bandes d'étanchéité sur le côté du profilé de jonction.
 - Insérer et ajuster le profilé de jonction entre les appareils.
 - Faire pivoter les tendeurs des appareils Vario sous le plan de travail et serrer.
 - Desserrer les vis des supports situées sous le profilé de jonction, faire pivoter les trois supports sur 90° et serrer les vis de manière uniforme.
 - Brancher le câble reliant les deux timers (4). Les connecteurs doivent être verrouillés.
 - Brancher les deux câbles de jonction des pupitres des appareils Vario (3). Les connecteurs doivent être verrouillés.
- Important :** vérifier que la correspondance est respectée (appareil droit = timer arrière, appareil gauche = timer avant).

- Brancher le câble d'alimentation secteur dans l'une des deux prises (2). Brancher l'alimentation dans la prise de courant.

Important : utiliser exclusivement le bloc d'alimentation fourni.

- 1 Support avec vis
- 2 Prise bloc d'alimentation
- 3 Câble de liaison au pupitre Vario (6 pôles)
- 4 Câble de liaison des deux timers (8 pôles)



Fonctionnement

L'appareil dispose de deux timers indépendants réglables séparément.

Au moyen du timer, vous pouvez programmer l'arrêt d'appareils Vario après une durée de fonctionnement déterminée. La gamme de réglage du timer va de 1 à 90 minutes. La fonction d'arrêt programmé est pratique par exemple pour faire cuire du riz, des pommes de terre, des légumes ou encore un pot-au-feu.

Avec les tables de cuisson électriques VC 421 et VC 422 ainsi que le gril électrique VR 421, il est possible d'affecter au timer les deux zones de cuisson ou de chauffe ou bien seulement une seule.

Après expiration de la durée programmée, un signal sonore se fait entendre ET la zone de cuisson concernée se coupe.

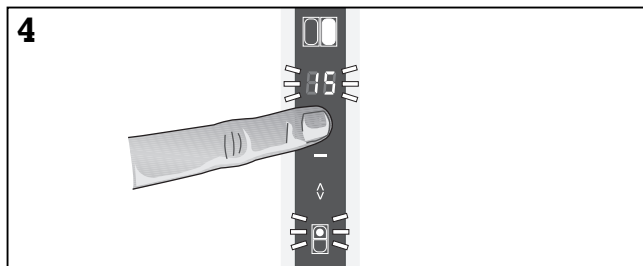
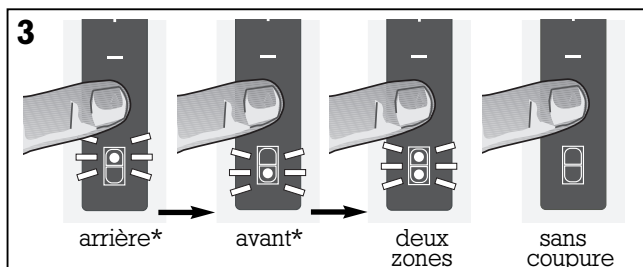
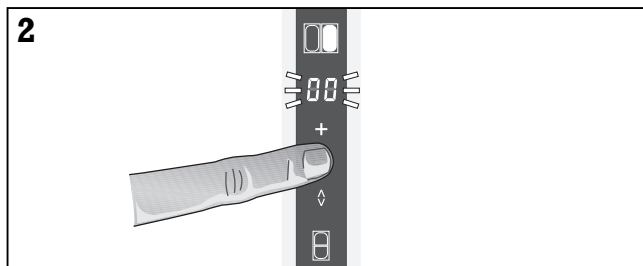
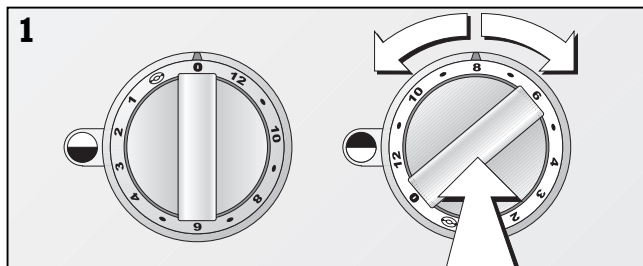
Vous pouvez aussi utiliser le timer sans lui attribuer de fonction d'arrêt. Ce mode convient en particulier pour les cuissons courtes, par exemple pour frire ou rôtir.

Remarque : ne laissez pas des appareils de cuisson électriques fonctionner sans surveillance.

Principe de fonctionnement

Le timer se commande à l'aide touches à effleurement : pour actionner celles-ci, il suffit de les effleurer du doigt sans exercer de pression. Toute commande entrée et reçue par l'appareil est confirmée par un bref signal sonore. Pour le réglage du temps, vous pouvez laisser le doigt sur les touches jusqu'à ce que le temps voulu s'affiche. Pour la sélection des zones de cuisson, vous devez enlever le doigt après chaque action sur une touche, puis de nouveau effleurer cette dernière.

Utilisation



Attention, risque de brûlure ! En utilisant le timer, en particulier à côté d'un gril ou d'une friteuse, faites attention aux projections de graisse et aux parties très chaudes de l'appareil. Si vous utilisez le timer à côté d'un cuiseur à vapeur, faites attention aux sorties de vapeur.

Programmation du timer avec fonction d'arrêt

1. À l'aide de la manette, réglez à la puissance de chauffe voulue la zone de cuisson que vous voulez programmer au moyen du timer.
2. Effleurez n'importe quelle touche du timer jusqu'à entendre un signal sonore. Sur l'afficheur, vous voyez clignote **00**. **Remarque :** l'activation ne se produit pas si vous effleurez en même temps plusieurs touches.
3. Dans les 5 secondes qui suivent, sélectionnez la zone de cuisson voulue (sans fonction d'arrêt/arrière*/avant*/les deux) au moyen de la touche correspondante. La zone de cuisson choisie s'affiche sur l'indicateur de zone du timer.
* seulement VC 421, VC 422, VR 421
4. Au moyen des touches +/- , réglez le temps souhaité. **Remarque :** si vous n'entrez pas de valeur dans les 5 secondes suivantes, vous devrez réactiver le timer.

Après quelques secondes, l'entrée effectuée est confirmée par un signal sonore et le temps programmé commence à s'écouler.

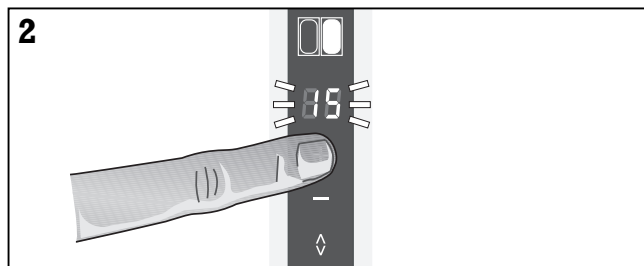
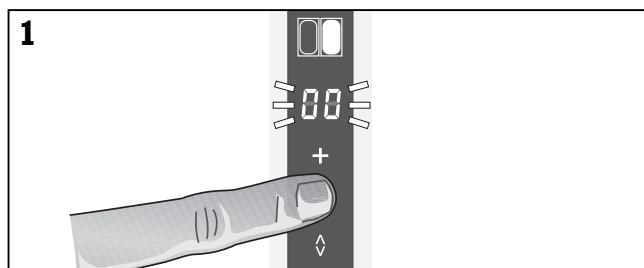
Une fois que ce temps est terminé, un signal sonore retentit. La zone de cuisson ou l'appareil concernés se coupent. Sur la zone d'affichage, le symbole du timer clignote. Effleurez n'importe quelle touche pour arrêter le signal sonore. L'arrêt du timer entraîne le réallumage de la zone de cuisson ou de l'appareil concernés. Tournez la manette en position 0 pour éteindre la zone de cuisson ou l'appareil.

Modification ou effacement d'un réglage

- Effleurez une touche quelconque jusqu'à ce qu'un signal sonore retentisse.
- Au moyen des touches à effleurement appropriées, modifiez la durée réglée ou la sélection de zone.

ou bien

- Effleurez en même temps les touches +/- jusqu'à ce qu'un signal se fasse entendre. Le timer est maintenant arrêté. La zone de cuisson fonctionne au niveau de chauffe réglé, mais sans timer.



Programmation du timer sans fonction d'arrêt

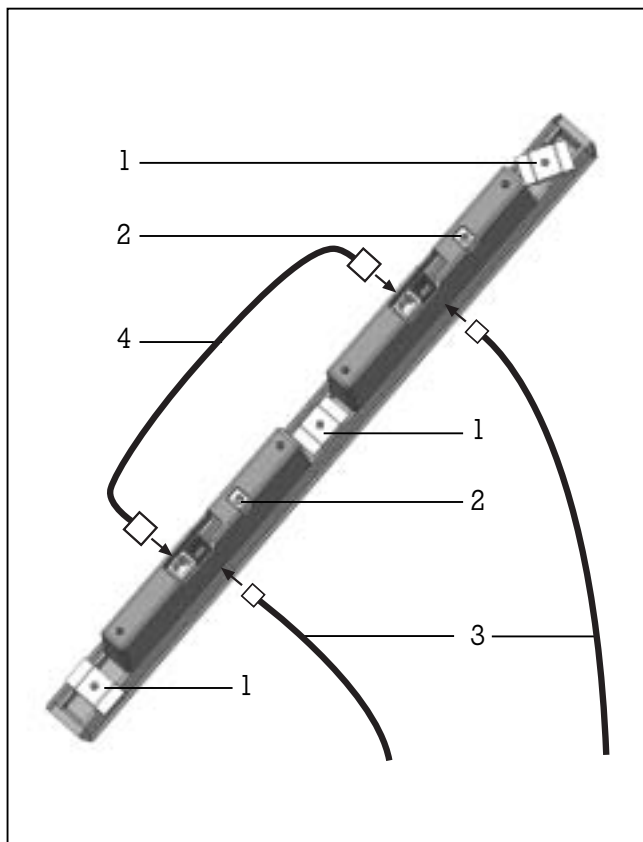
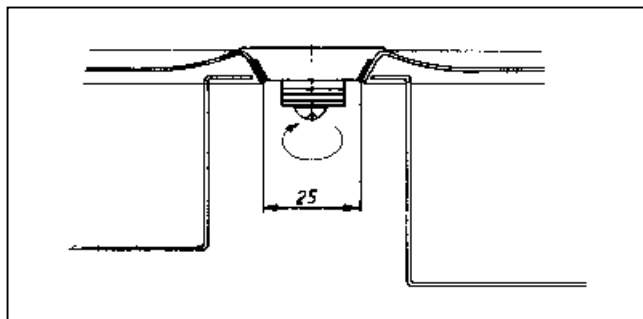
1. Effleurez une touche quelconque du timer jusqu'à ce qu'un signal retentisse. Sur l'afficheur apparaît **00**. **Remarque** : l'activation ne se produit pas si vous effleurez en même temps plusieurs touches.
2. Au moyen des touches +/- , réglez le temps souhaité. **Remarque** : si vous n'entrez pas de valeur dans les 5 secondes suivantes, vous devrez réactiver le timer.

Après quelques secondes, l'entrée effectuée est confirmée par un signal sonore et le temps programmé commence à s'écouler.

Une fois que ce temps est terminé, un signal sonore retentit. Sur la zone d'affichage, le symbole du timer clignote. Effleurez n'importe quelle touche pour arrêter le signal sonore.

Nettoyage

Nettoyez le timer avec un chiffon doux et humide et un peu d'eau de vaisselle. Pour ce nettoyage, utilisez le minimum de liquide.



The connecting trim with timer VZ 400 can be combined with the following appliances:

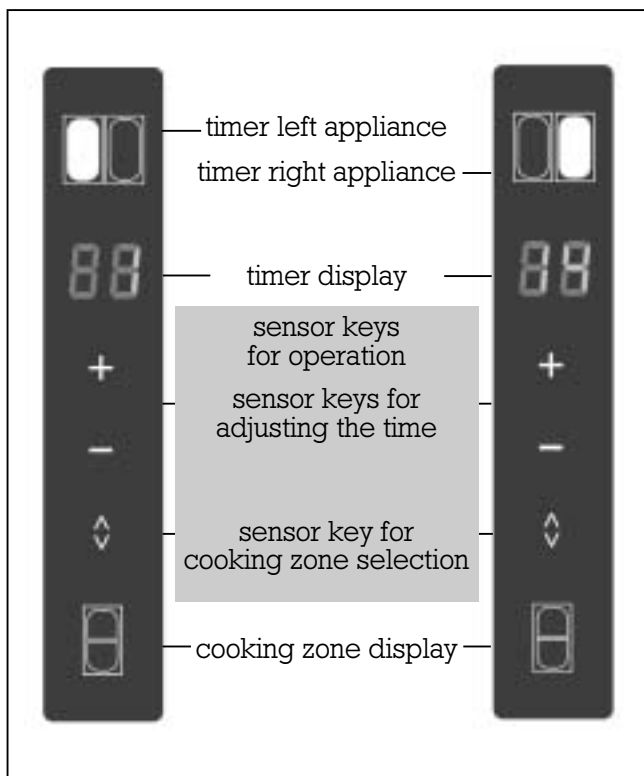
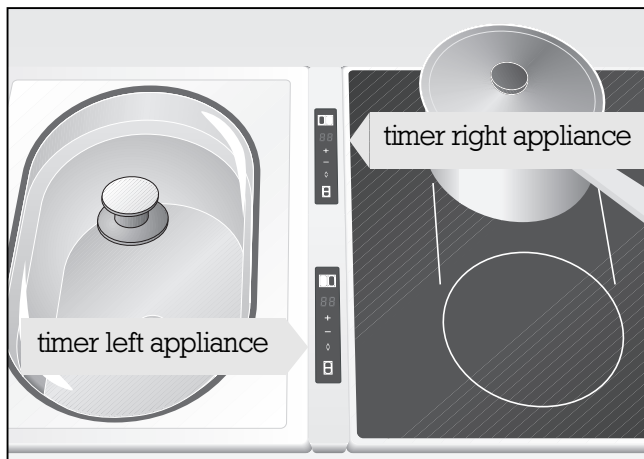
VC 421/422, VF 411, VI 411, VK 411, VP 421

VR 421: do not install the appliance between two grills VR 421. Installation next to a grill VR 421 is possible, but not recommended due to the high temperatures during grilling.

Installation

- Insert the appliances into the cut-out in the worktop and align them.
 - Stick both sealing strips onto the side of the connecting trim.
 - Place the connecting trim between the appliances.
 - Turn the clamping screws of the Vario appliances under the countertop and tighten them.
 - Loosen the retaining screws on the bottom of the connecting strip. Turn the retaining supports 90° and tighten the retaining screws.
 - Firmly plug the connecting cable into the two timer units (4). The plugs must lock into place.
 - Firmly plug the connecting cable into the control panels of the vario appliances (3). The plugs must lock into place.
- Note:** take care to connect in the correct order (right appliance - rear timer, left appliance - front timer).
- Plug the power unit cable into either of the two sockets (2). Plug the power unit into the wall socket.
- Note:** only use the power unit supplied.

- 1 retaining supports and retaining screws
- 2 power unit cable sockets
- 3 connecting cable to Vario control panels (6 poles)
- 4 connecting cable of the two timer units (8 poles)



Functions

The appliance features two independent timer units, which can be adjusted separately.

It is possible to program an automatic switch-off time for a Vario appliance. Any value between 1 and 90 minutes can be entered into the timer. Programming a switch-off time is suitable for e.g. rice, potatoes, vegetables or stew.

It is possible to select only one or both cooking / grilling zones on the VC 421 and VC 422 cooktop and on the VR 421 grill to be switched off by the timer.

After the elapse of the programmed time an audible signal is sounded. The selected cooking zone is switched off.

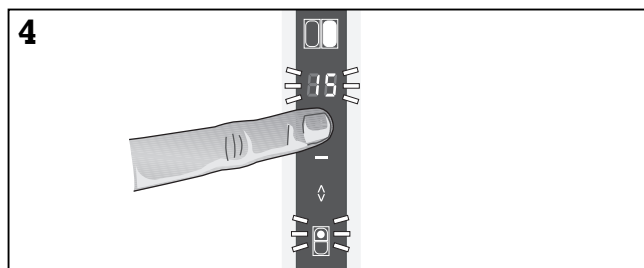
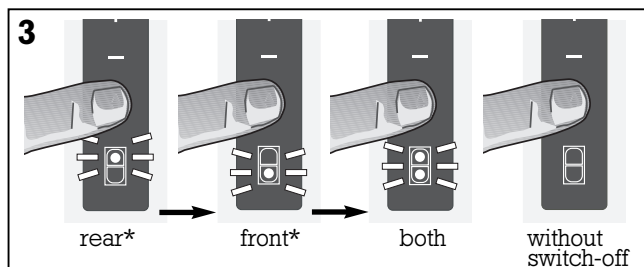
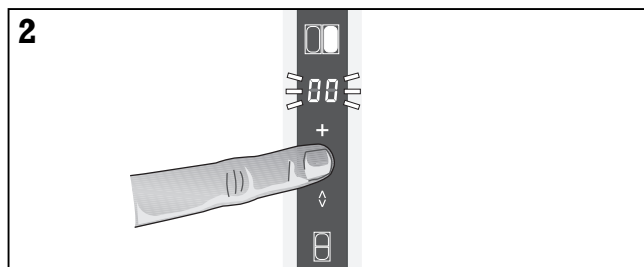
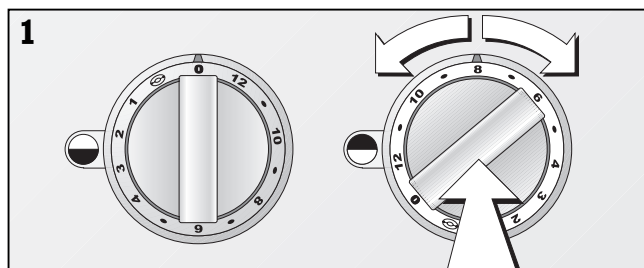
It is also possible to use the timer without the switch-off function. This is suitable for short cooking times, e.g. deep-frying or roasting.

Note: only operate electrical cooking appliances under supervision.

Operating principles

The timer is operated by touch control sensors. You only need to touch the sensor pad with your finger, no pressure is required. Every accepted input is confirmed by an audible signal. To enter a time value you can leave the finger on the sensor pad until the required time is shown on the display. To select a cooking zone it is necessary to touch the sensor pad and lift your finger off the sensor pad after every change of the value until the desired cooking zone symbol is shown on the display.

Operation



Caution, risk of burns! When operating the timer, especially next to a grill or a deep-fryer, watch out for hot fat splashing. Do not touch hot appliance parts. When operating the timer next to a steamer watch out for escaping steam.

Programming the timer with switch-off function

1. Press down the control knob for the corresponding cooking zone and turn it left or right to the required cooking level.
2. Touch any sensor key on the timer, until an audible signal is sounded. The timer display flashes **00**. **Note:** touching more than one sensor key at the same time will not activate the timer.
3. Now, within 5 seconds, select the required cooking zone using the cooking zone selection keys (no switch-off/rear*/front*/both). The selected cooking zone is shown on the cooking zone display of the timer.
* VC 421, VC 422, VR 421 only
4. Select the required time using the +/- keys.
Note: if no value is entered within 5 seconds, the timer has to be activated again.

The value is confirmed a few seconds later and the timer starts.

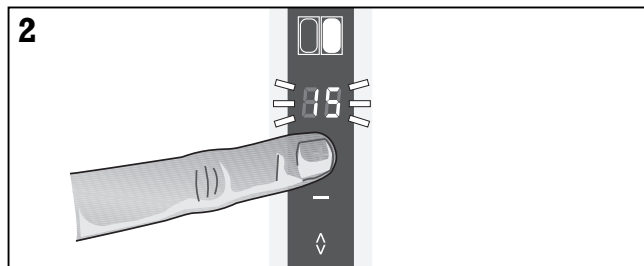
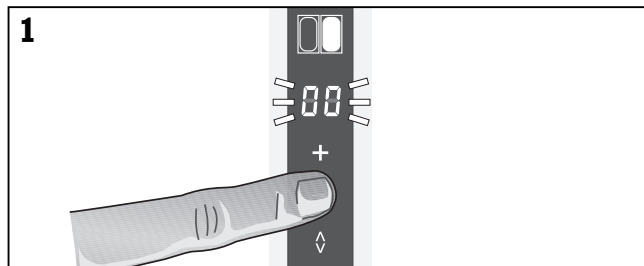
After the elapse of the programmed time an audible signal is sounded. The corresponding cooking zone or the corresponding appliance is switched off. The timer display flashes. By touching any key on the timer the audible signal is switched off. When the timer is switched off, the cooking zone or the appliance will again be switched on. Turn the control knob of the appliance to the OFF position to switch off the cooking zone or the appliance.

Changing or erasing a given value

- Touch any sensor key, until an audible signal is sounded.
- You can now change the programmed time or the selected cooking zone using the +/- keys.

or

- You can switch off the timer by pressing the +/- keys simultaneously, until an audible signal is sounded. The cooking zone continues to operate on the selected cooking level without timer.



Programming the timer without switch-off function

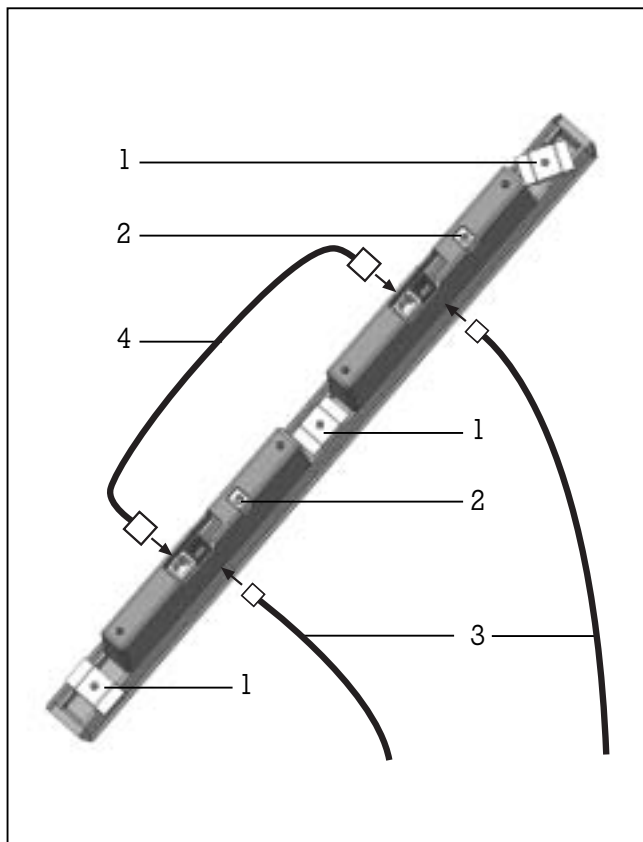
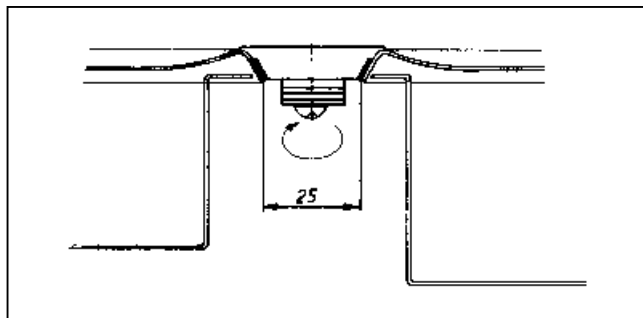
1. Touch any sensor key on the timer, until an audible signal is sounded. The timer display flashes **00**. **Note:** touching more than one sensor key at the same time will not activate the timer.
2. Select the required time using the +/- keys. **Note:** if no value is entered within 5 seconds, the timer has to be activated again.

The value is confirmed a few seconds later and the timer starts.

After the elapse of the programmed time an audible signal is sounded. The timer display flashes. By touching any key on the timer the audible signal is switched off.

Cleaning

Clean the timer with a soft, damp cloth and light soapy liquid. The cloth should not be too wet.



De verbindingsstrip met timer VZ 400 kan met de volgende apparaten worden gecombineerd:

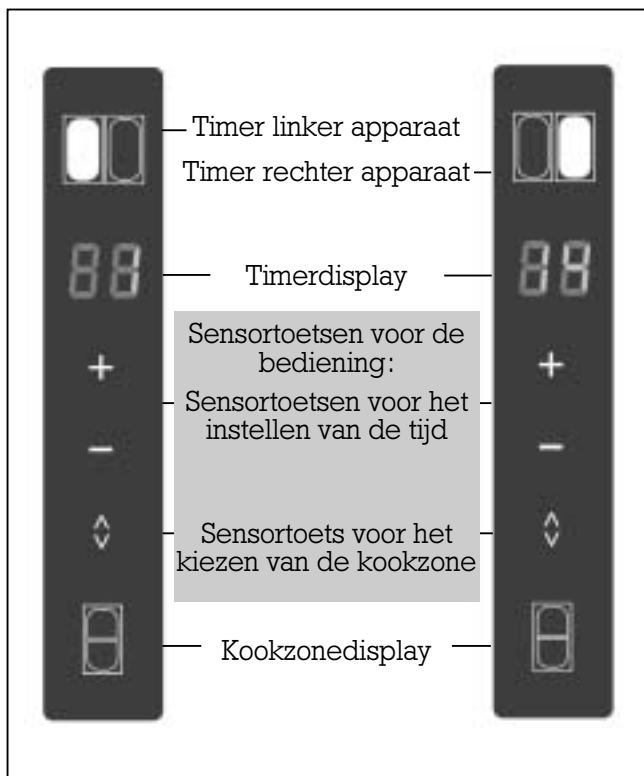
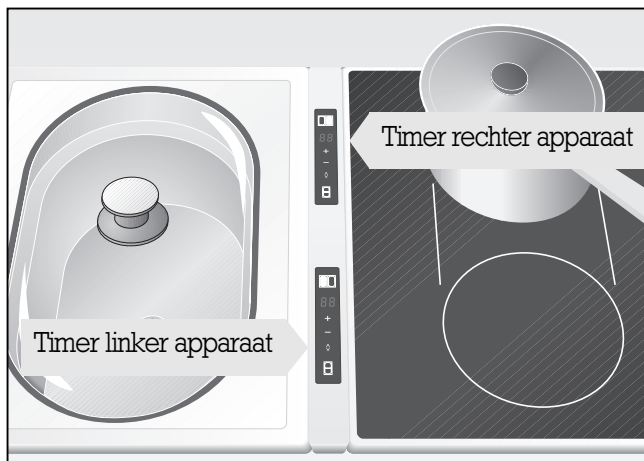
VC 421/422, VF 411, VI 411, VK 411, VP 421

VR 421: Het apparaat mag niet tussen twee grills VR 421 worden ingebouwd. Het inbouwen naast een grill VR 421 is mogelijk, maar wordt vanwege de hoge temperatuur tijdens het grillen echter niet aangeraden.

Montage

- Plaats de Vario-apparaten in de uitsparing in het werkblad en stel de apparaten.
 - Plak afdichtband aan beide zijkanten van de verbindingsstrip.
 - Plaats de verbindingsstrip tussen de apparaten en zorg ervoor dat de strip recht ligt.
 - Draai de klemmen van de Vario-apparaten onder het werkblad en draai deze vast.
 - Draai de schroeven van de houders onder aan de verbindingsstrip los en draai de drie houders 90°. Draai vervolgens de schroeven van de houders weer gelijkmatig vast.
 - Steek de verbindingskabel tussen de beide timerunits (4) stevig vast. De stekertjes moeten vastklikken.
 - Steek de beide verbindingskabels naar de schakelpanelen van de Vario-apparaten (3) stevig vast. De stekertjes moeten vastklikken.
- Belangrijk!** Zorg ervoor dat de timers op de juiste manier met de bijbehorende apparaten worden verbonden (rechter apparaat – achterste timer, linker apparaat – voorste timer).
- Steek de netspanningskabel in één van de beide aansluitpunten (2) vast. Steek de stekker in het stopcontact. **Belangrijk!** Gebruik alleen de meegeleverde aansluitkabel.

- 1 Houder met schroef
- 2 Aansluitpunt netspanning
- 3 Verbindingskabel naar het Vario-schakelpaneel (6-polig)
- 4 Verbindingskabel van de beide timerunits (8-polig)



Funcities

Het apparaat beschikt over twee onafhankelijke timerunits die apart kunnen worden ingesteld.

Met behulp van de timer kunt u Vario-apparaten na afloop van een voorgeprogrammeerde tijd automatisch laten uitschakelen. U kunt met de timer een tijd instellen tussen 1 en 90 minuten. De uitschakelfunctie is bijvoorbeeld geschikt voor het koken van rijst, aardappelen, groenten of voor eenpansgerechtten.

Bij de elektrische kookplaten VC 421 en VC 422 en bij de elektrische grill VR 421 is het mogelijk om beide of slechts één kookzone respectievelijk grillzone met de timer te programmeren.

Na afloop van de ingestelde tijd klinkt er een akoestisch signaal en de geprogrammeerde kookzone wordt uitgeschakeld.

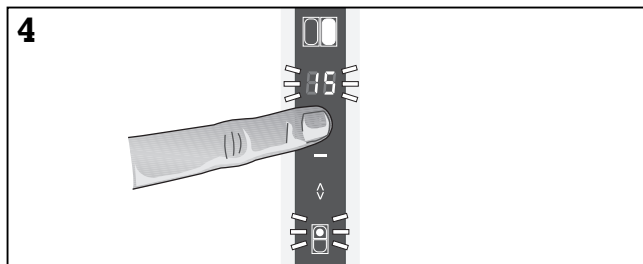
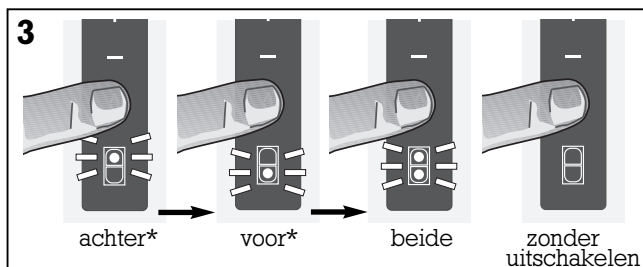
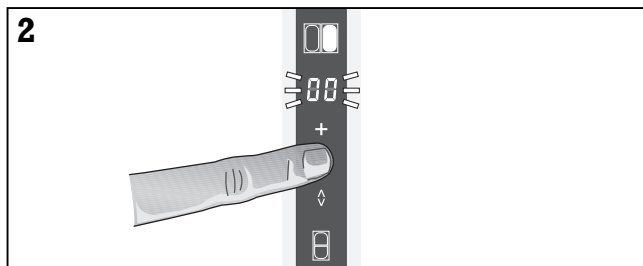
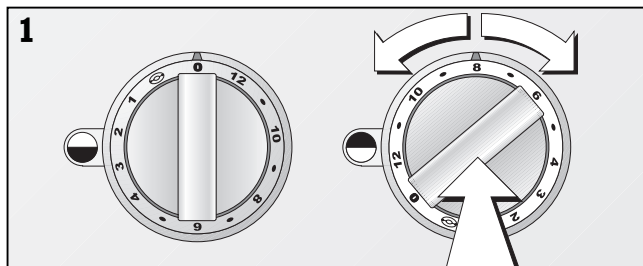
U kunt de timer ook zonder uitschakelfunctie gebruiken. Het gebruik van de timer zonder uitschakelfunctie is bijzonder geschikt voor korte bereidingstijden, bijvoorbeeld bij het frituren of bakken.

Let op! Schakel elektrische kooktoestellen alleen in als u er toezicht op houdt.

Het principe

De bediening van de timer geschiedt d.m.v. sensortoetsen. U hoeft de sensortoetsen slechts met de vinger aan te raken, u hoeft niet te drukken. Iedere reactie van de sensortoetsen wordt door een kort akoestisch signaal bevestigd. Bij het instellen van de tijd kunt u de vinger op de sensortoets laten totdat de gewenste tijd in de display wordt weergegeven. Bij het kiezen van de kookzone moet u de vinger voor elke nieuwe programmering van de toets halen en de toets vervolgens opnieuw aanraken.

Bediening



Pas op, u kunt zich branden! Let bij het bedienen van de timer, in het bijzonder naast een grill of frituse, op spattend vet of hete onderdelen. Houd er bij het bedienen van de timer naast een Vario-stomer rekening mee dat er stoom kan ontsnappen.

Programmeren van de timer met uitschakelfunctie

1. Stel bij de kookzone, waarvan u de kooktijd met de timer wilt programmeren de gewenste vermogensstand in.
2. Raak bij de timer een willekeurige sensortoets aan totdat u een akoestisch signaal hoort. In de timerdisplay knippert **00**. **Let op!** Indien u meerdere sensortoetsen tegelijk aanraakt wordt de timer niet geactiveerd.
3. Kies nu met behulp van de toets voor het kiezen van de kookzone binnen 5 seconden de gewenste kookzone (zonder uitschakelfunctie/ achter*/voor/beide). De gekozen kookzone wordt in de display van de timer weergegeven.
 - * alleen VC 421, VC 422, VR 421
4. Voer met behulp van de +/- toetsen de gewenste tijd in. **Let op!** Indien er binnen 5 seconden geen tijd wordt ingesteld, dan moet de timer opnieuw worden geactiveerd.

De ingevoerde tijd wordt na enkele seconden d.m.v. een akoestisch signaal bevestigd en begint af te lopen.

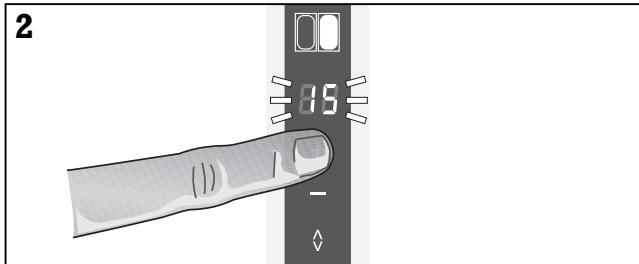
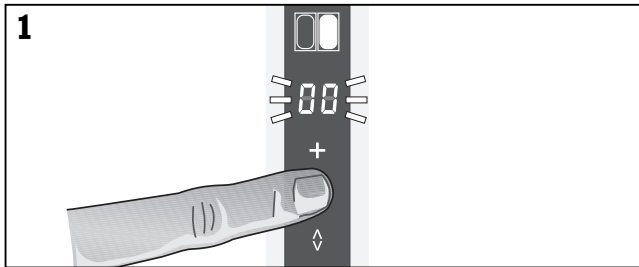
Na afloop van de ingestelde tijd klinkt er een akoestisch signaal. De voorgeprogrammeerde kookzone respectievelijk het voorgeprogrammeerde apparaat wordt uitgeschakeld. In de display knippert de weergave van de timer. Schakel het akoestische signaal uit door een willekeurige toets aan te raken. Door de timer uit te schakelen wordt de kookzone respectievelijk het apparaat weer ingeschakeld. Draai de schakelknop van het apparaat op 0 om de kookzone respectievelijk het apparaat uit te schakelen.

De ingestelde tijd wijzigen of wissen

- Raak een willekeurige sensortoets aan totdat u een akoestisch signaal hoort.
- Wijzig met behulp van de desbetreffende sensortoetsen de ingestelde tijd of de gekozen kookzone.

of

- Raak tegelijk de +/- toetsen aan totdat u een akoestisch signaal hoort. De timer is nu uitgeschakeld. De kookzone wordt op de ingestelde stand zonder timer verwarmd.



Programmeren van de timer zonder uitschakelfunctie

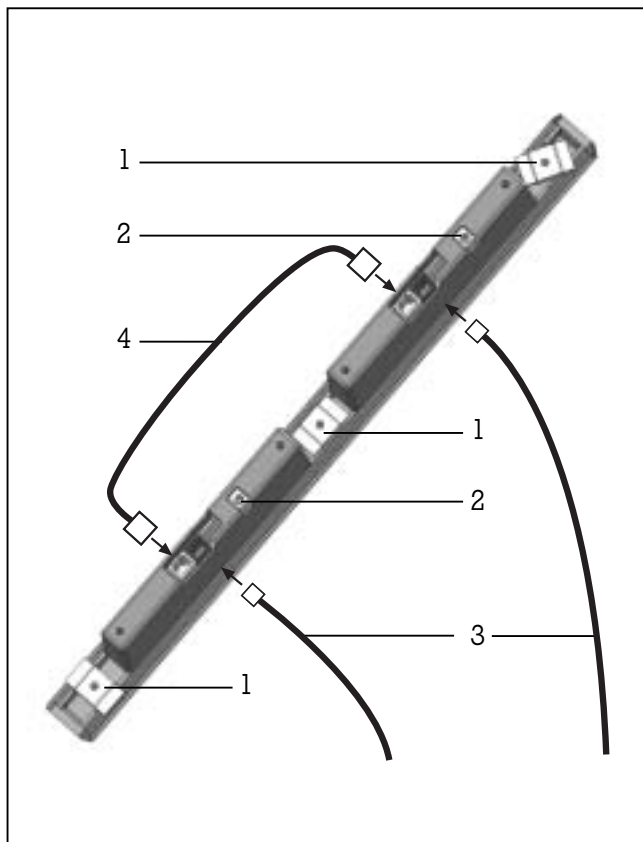
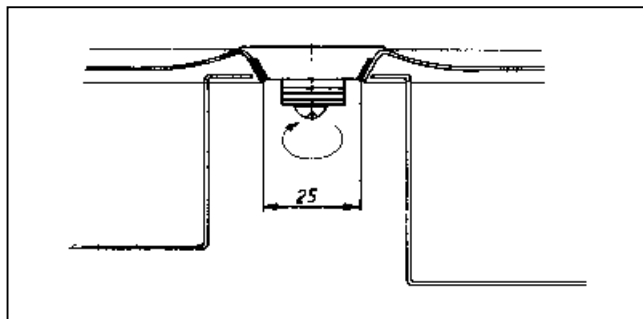
1. Raak bij de timer een willekeurige sensortoets aan totdat u een akoestisch signaal hoort. In de timerdisplay knippert **00**. **Let op!** Indien u meerdere sensortoetsen tegelijk aanraakt wordt de timer niet geactiveerd.
2. Voer met behulp van de +/- toetsen de gewenste tijd in. **Let op!** Indien er binnen 5 seconden geen tijd wordt ingesteld, dan moet de timer opnieuw worden geactiveerd.

De ingevoerde tijd wordt na enkele seconden d.m.v. een akoestisch signaal bevestigd en begint af te lopen.

Na afloop van de ingestelde tijd klinkt er een akoestisch signaal. In de display knippert de weergave van de timer. Schakel het akoestische signaal uit door een willekeurige toets aan te raken.

Reiniging

Reinig de timer met een vochtige, zachte doek en een licht sopje van afwasmiddel. Gebruik voor het reinigen slechts weinig vocht.



Il listello di collegamento con timer VZ 400 può essere combinato con i seguenti apparecchi:

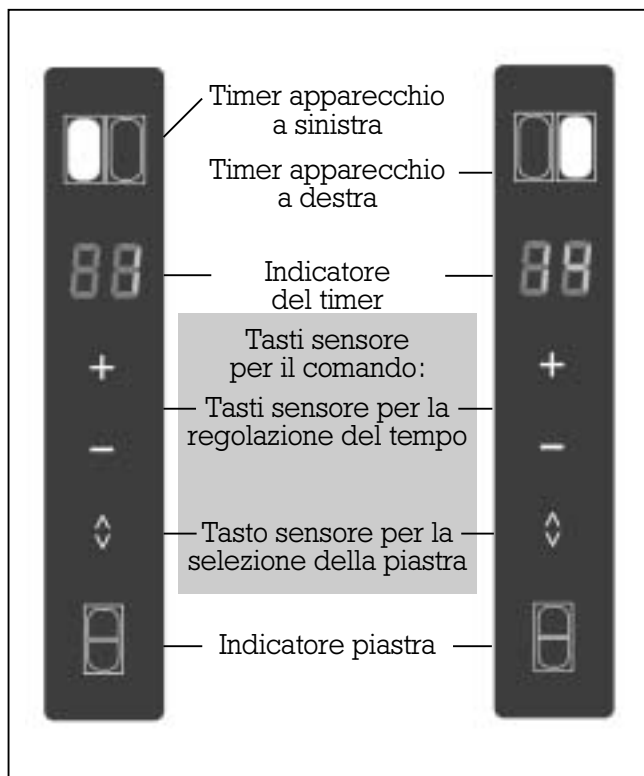
VC 421/422, VF 411, VI 411, VK 411, VP 421

VR 421: L'apparecchio non può essere installato tra due grill VR 421. L'installazione accanto ad un grill del tipo VR 421 è possibile, ma tuttavia sconsigliato a causa delle elevate temperature che vengono a crearsi durante il funzionamento del grill.

Montaggio

- Inserite gli apparecchi Vario nell'intaglio realizzato nel piano di lavoro ed allineateli.
 - Incollate le due strisce adesive lateralmente sul listello.
 - Inserite il listello di collegamento tra gli apparecchi ed allineatelo.
 - Girate gli elementi di fissaggio degli apparecchi Vario sotto il piano di lavoro e stringeteli.
 - Allentate le viti di supporto sotto il listello, girate i tre supporti di 90° e stringete di nuovo le viti uniformemente.
 - Unite fermamente il cavo di collegamento tra le due unità del timer (4). La spina deve innestarsi.
 - Collegare bene i due cavi di collegamento con i quadri di comando degli apparecchi Vario (3). La spina deve innestarsi.
- Importante:** assicuratevi di aver assegnato correttamente il collegamento (apparecchio a destra - timer posteriore, apparecchio a sinistra - timer anteriore).
- Inserite il cavo dell'alimentatore in uno dei due jack (2). Inserite l'alimentatore nella presa.
- Importante:** utilizzare solo l'alimentatore fornito in dotazione.

- 1 Supporto con viti di sostegno
- 2 Jack di collegamento per alimentatore
- 3 Cavo di collegamento verso il quadro di comando Vario (6 poli)
- 4 Cavo di collegamento delle due unità timer (8 poli)



Funzionamento

L'apparecchio è dotato di due unità timer indipendenti che possono essere regolate separatamente.

Il timer permette di far spegnere gli apparecchi Vario dopo un tempo programmato. Il campo di regolazione del timer è compreso tra 1 e 90 minuti. La funzione di spegnimento è indicata per es. per cuocere riso, patate, verdure o minestre.

Sui piani di cottura elettrici VC 421 e VC 422 e sul grill elettrico VR 421 possono essere assegnati al timer entrambe o una sola piastra di cottura o piastra del grill.

Al termine del tempo programmato risuona un segnale acustico e la piastra assegnata si spegne.

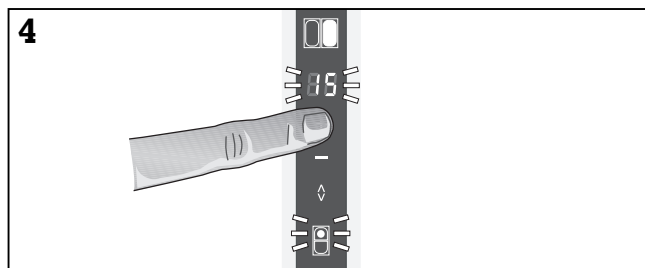
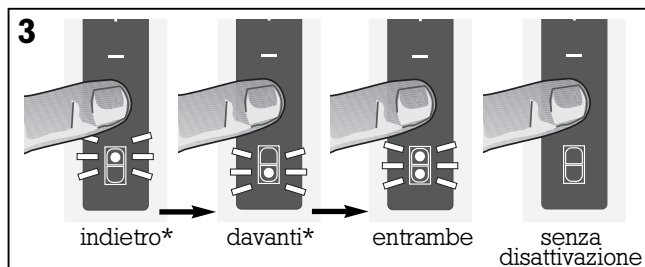
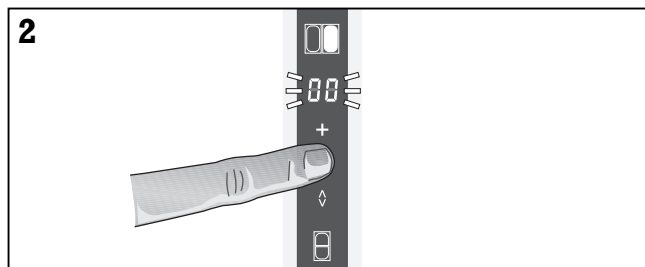
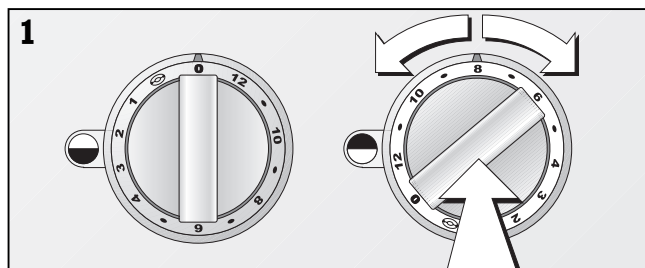
Il timer può essere regolato anche senza funzione di spegnimento. L'uso del timer senza funzione di spegnimento è indicata in particolare modo per tempi di cottura brevi, per es. per friggere o per soffriggere.

Nota: utilizzate gli apparecchi elettrici solo sotto sorveglianza.

Funzionamento

Il timer è comandato dai tasti sensore. E' sufficiente sfiorare i tasti sensore con un dito, senza esercitare pressione. Ogni input corretto è confermato da un breve segnale acustico. Durante la regolazione dell'orario potete lasciare il dito sui tasti sensore finché non è visualizzato sul display l'orario desiderato. Per la selezione delle piastre di cottura dovete togliere il dito dal tasto per ogni nuovo input e poi toccarlo nuovamente.

Uso



Cautela! Pericolo di ustione! Durante la regolazione del timer prestate attenzione agli schizzi di olio e alle parti calde dell'apparecchio, in particolare se si trova accanto ad un grill o ad una friggitrice. Regolando il timer accanto ad una pentola a vapore, attenti al vapore che fuoriesce.

Programmazione del timer con funzione di spegnimento

1. Regolate la piastra di cottura, alla quale desiderate assegnare la programmazione del timer, al livello di cottura desiderato utilizzando la manopola di comando.
2. Premete un qualsiasi tasto sensore del timer finché non risuona un segnale. Sull'indicatore del timer lampeggia **00**. **Nota:** se si premono più tasti sensore contemporaneamente, il timer non sarà attivato.
3. Selezionate la piastra desiderata (senza disattivazione/indietro*/davanti*/entrambe) con il relativo tasto nell'arco di 5 secondi. La piastra selezionata viene visualizzata sul display del timer.
* solo VC 421, VC 422, VR 421
4. Regolate il tempo desiderato con i tasti +/-.
Nota: se non inserite alcun valore nell'arco di 5 secondi, dovete riattivare il timer.

L'input viene confermato dopo alcuni secondi da un segnale acustico ed il tempo programmato comincia a scorrere.

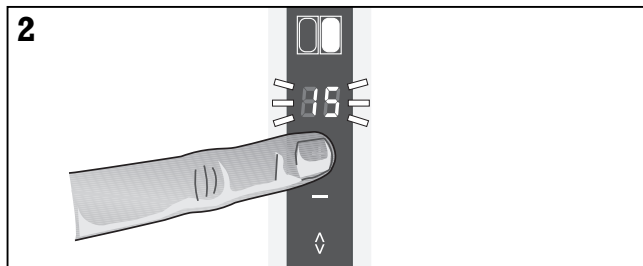
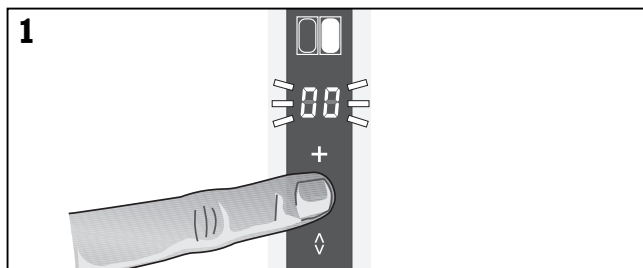
Al termine del tempo programmato risuona un segnale acustico. La piastra o l'apparecchio assegnato si spegne. Sul display lampeggia l'indicazione del timer. Il segnale si disattiva premendo un tasto qualsiasi. Spegnendo il timer si riaccende la piastra di cottura o l'apparecchio. Girate la manopola dell'apparecchio su 0 per spegnere la piastra di cottura o l'apparecchio.

Modificare o annullare una regolazione

- Premete un qualsiasi tasto sensore finché non risuona un segnale.
- Modificate il tempo regolato o la piastra selezionata con i rispettivi tasti sensore.

oppure

- premete contemporaneamente i tasti +/- finché non risuona un segnale. Il timer è ora spento. La piastra funziona al livello regolato senza timer.



Programmazione del timer senza funzione di spegnimento

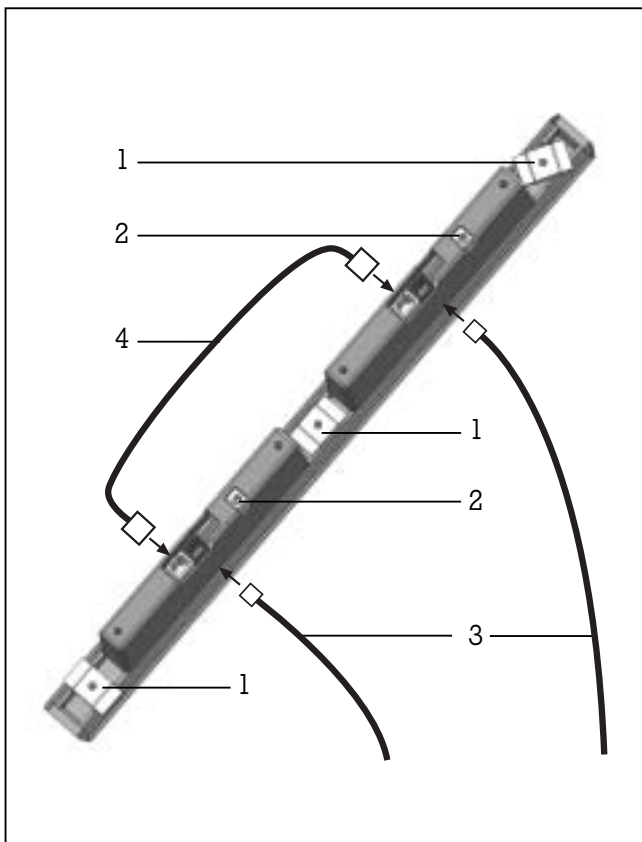
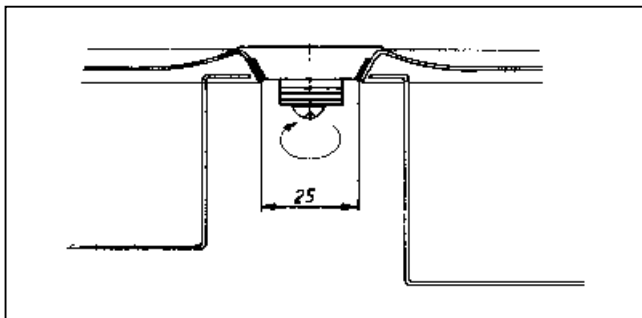
1. Premete un qualsiasi tasto sensore del timer finché non risuona un segnale. Sul display lampeggia **00**. **Nota:** se si premono più tasti sensore contemporaneamente, il timer non sarà attivato.
2. Regolate il tempo desiderato con i tasti +/- .
Nota: se non inserite alcun valore nell'arco di 5 secondi, dovete riattivare il timer.

L'input viene confermato dopo alcuni secondi da un segnale acustico ed il tempo programmato comincia a scorrere.

Al termine del tempo programmato risuona un segnale acustico. Sul display lampeggia l'indicazione del timer. Il segnale si disattiva premendo un tasto qualsiasi.

Pulizia

Pulite il timer con un panno morbido ed umido ed un detergente per stoviglie delicato. Utilizzate poca acqua per la pulizia.



La regleta de conexión con temporizador VZ 400 se puede combinar con los aparatos siguientes:

VC 421/422, VF 411, VI 411, VK 411, VP 421

VR 421: El aparato no debe instalarse entre dos Grills VR 421. Aunque se puede instalar junto a un Grill VR 421, no es recomendable durante el uso del Grill debido a la elevada temperatura.

Montaje

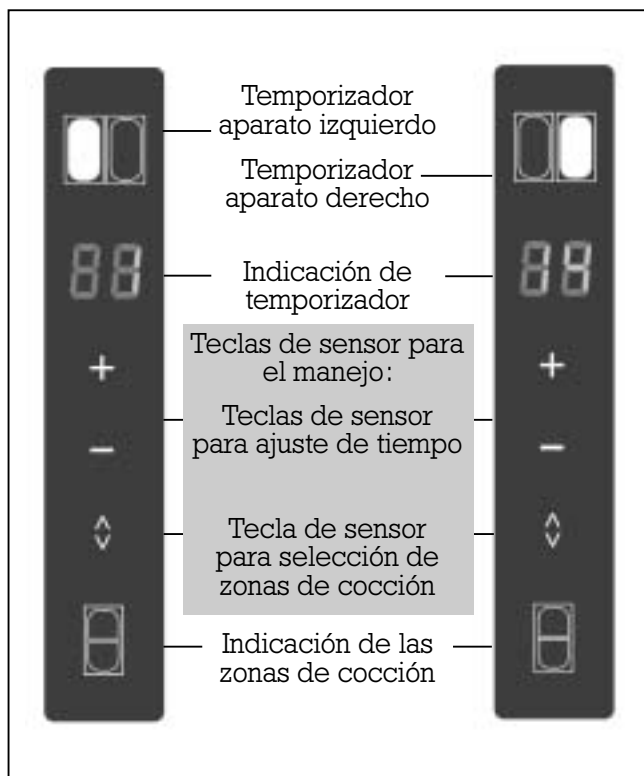
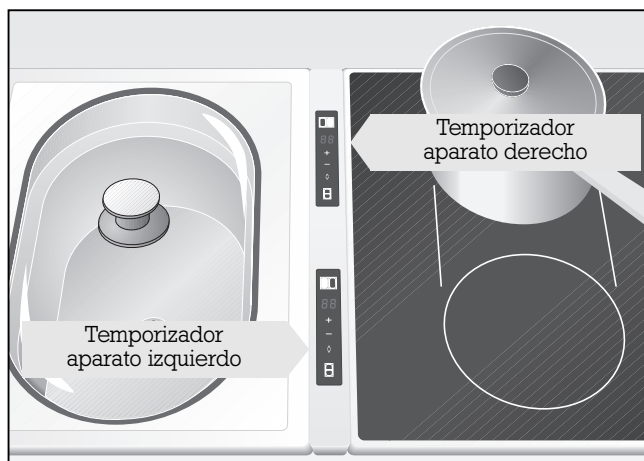
- Insertar los aparatos Vario en el recorte de la mesa de trabajo y alinearlos.
- Pegar ambas tiras de junta en el lateral en la regleta de conexión.
- Insertar la regleta de conexión entre los aparatos y alinearla.
- Bascular el tensor de encimera de los aparatos Vario debajo de la mesa de trabajo y apretar firmemente.
- Soltar los tornillos de soporte situados debajo de la regleta de conexión, bascular los 3 soportes en unos 90° y apretar uniformemente los tornillos de sujeción.
- Insertar firmemente los cables de unión entre ambas unidades de temporizador (4). Los conectores deberán encastrar.
- Insertar ambos cables de unión hacia los paneles de maniobra de los aparatos Vario (3) firmemente. Los conectores deberán encastrar.

¡Importante! Prestar atención a una correcta asignación de las uniones (aparato derecho - temporizador posterior), aparato izquierdo - temporizador anterior).

- Insertar el cable de la fuente de alimentación en uno de los dos conectores hembra (2). Insertar la fuente de alimentación en el enchufe.

¡Importante! Usar únicamente la fuente de alimentación suministrada.

- 1 Soporte con tornillo de sujeción
- 2 Conector hembra fuente de alimentación
- 3 Cable de conexión hacia el panel de mando Vario (6-polos)
- 4 Cable de conexión de ambas unidades de temporizador (8-polos)



Función

El aparato dispone de dos unidades de temporizador independiente que se pueden ajustar por separado.

Con el temporizador se pueden desconectar los aparatos Vario después del tiempo programado. El rango de ajuste del temporizador está comprendido entre 1 y 90 minutos. La función de desconexión es apta para la cocción de arroz, patatas, verdura o potajes.

En las placas de cocción eléctricas VC 421 y VC 422 y en el Grill eléctrico VR 421 pueden vincularse ambas o una sola placa de cocción o bien zona de Grill al temporizador

Transcurrido el tiempo ajustado suena una señal y la zona de cocción vinculada se desconecta.

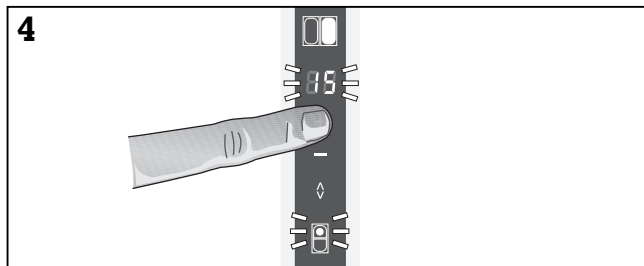
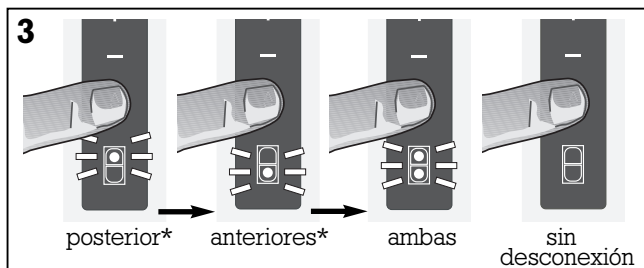
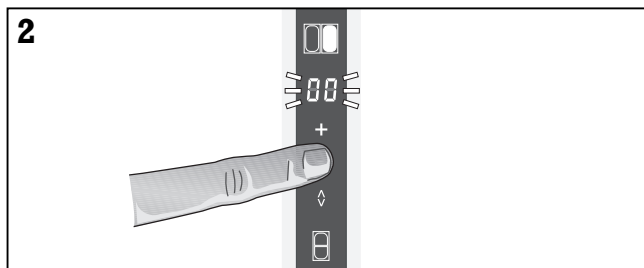
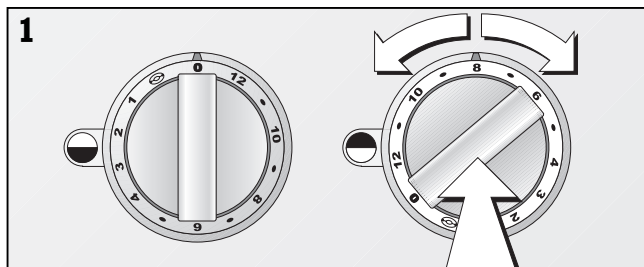
También puede ajustar el temporizador sin función de desconexión. El funcionamiento de temporizador sin función de desconexión es apto especialmente para tiempo de cocción corto. p. ej. freír o asar.

¡Indicación: Ponga el aparato de cocción eléctrico en servicio únicamente bajo vigilancia.

Funcionamiento

El manejo del temporizador se realiza mediante teclas de sensor. Únicamente ha de tocar las teclas de sensor con los dedos sin ejercer presión. Cada entrada realizada con éxito se confirma con una señal acústica corta. Durante el ajuste de tiempo puede dejar los dedos sobre las teclas del sensor hasta que aparezca en el display el tiempo deseado. En la selección de las zonas de cocción deberá retirar el dedo de la tecla para cada nueva entrada y a continuación tocar de nuevo.

Utilización



¡Precaución, peligro de quemadura! Preste atención durante el manejo del temporizador, sobretodo junto a un Grill o una freidora a las salpicaduras de aceite y a partes calientes del aparato. Preste atención durante el manejo del temporizador junto a un aparato de cocción de vapor, al vapor que pueda escapar.

Programación del temporizador con función de desconexión

1. Ajuste la zona de cocción a la cual desea vincular la programación de temporizador, con la maneta de operación a la graduación de cocción deseada.

2. Toque una tecla de sensor cualquiera en el temporizador hasta que suena una señal. En el display del temporizador parpadea **00**.

¡Indicación: La pulsación simultánea de varias teclas de sensor no produce la activación.

3. Seleccione dentro de 5 segundos con la tecla para la selección de zonas de cocción, la zona de cocción deseada (sin función de desconexión/posterior*/anteriores*/ambos). La zona de cocción seleccionada es visualizada en la indicación de zonas de cocción del temporizador.

* sólo VC 421, VC 422, VR 421

4. Ajuste con las teclas +/- al tiempo deseado.

¡Indicación: Si dentro de los 5 segundos no ha introducido un valor, deberá activar de nuevo el temporizador.

La entrada realizada es confirmada después de unos segundos mediante una señal acústica y el tiempo ajustado comienza a transcurrir.

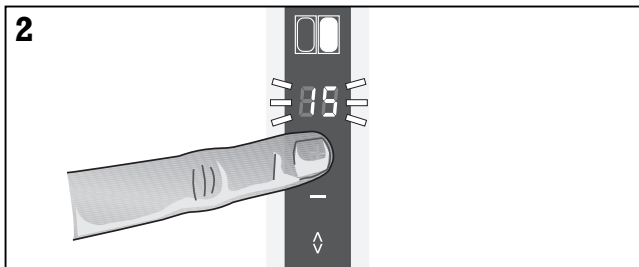
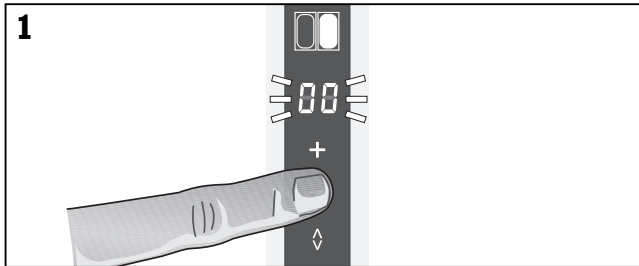
Transcurrido el tiempo ajustado suena una señal acústica. La zona de cocción asignada o bien aparato asignado, se desconecta. En el campo de indicación parpadea la indicación de temporizador. Tocando cualquier tecla, se desconecta el tono de señal. Por medio de la desconexión del temporizador, se conecta de nuevo la zona de cocción o bien el aparato. Gire la maneta de mando del aparato a 0, para desconectar la zona de cocción o bien el aparato.

Modificación o borrado de un ajuste

- Toque cualquier tecla de sensor hasta que suene una señal.
- Modifique mediante las teclas de sensor correspondiente el tiempo ajustado o bien la selección de zonas de cocción.

o bien

- Toque simultáneamente las teclas +/- hasta que suene una señal acústica. El temporizador está ahora desconectado. La zona de cocción funciona ahora a la graduación de cocción ajustada sin temporizador.



Programación del temporizador sin función de desconexión

1. Toque una tecla de sensor cualquiera en el temporizador hasta que suene una señal. En el display del temporizador parpadea **00**.

Indicación: La pulsación simultánea de varias teclas de sensor no produce la activación.

2. Ajuste con las teclas +/- al tiempo deseado.

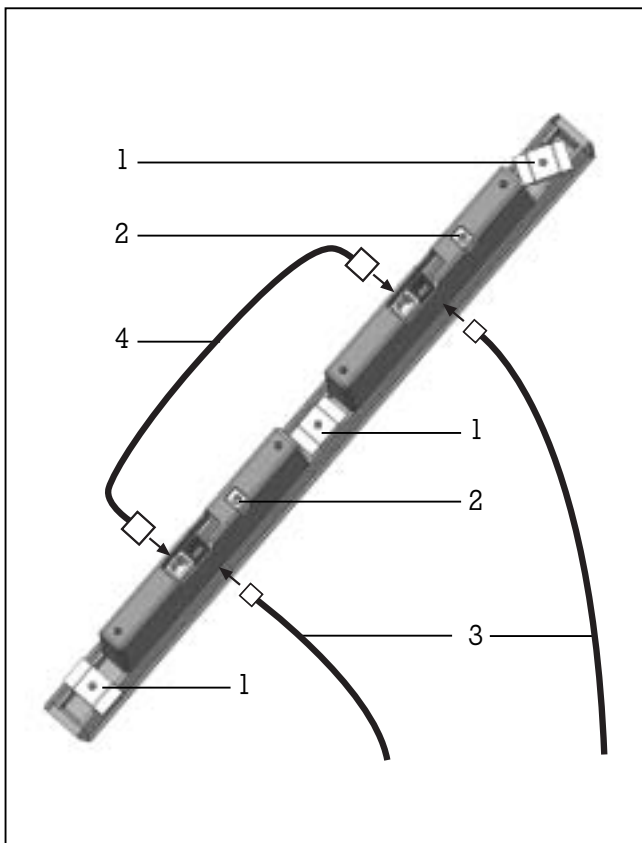
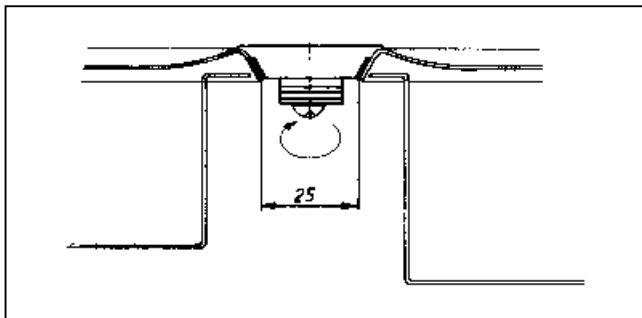
Indicación: Si dentro de los 5 segundos no ha introducido un valor, deberá activar de nuevo el temporizador.

La entrada realizada es confirmada después de unos segundos mediante una señal acústica y el tiempo ajustado comienza a transcurrir.

Transcurrido el tiempo ajustado suena una señal acústica. En el campo de indicación parpadea la indicación de temporizador. Tocando cualquier tecla, se desconecta el tono de señal.

Limpieza

Limpie el temporizador con un paño blando húmedo y una solución jabonosa ligera. Utilice sólo una pequeña cantidad de líquido para la limpieza.



Skarvlisten med timer VZ 400 kan kombineras med följande apparater:

VC 421/422, VF 411, VI 411, VK 411, VP 421

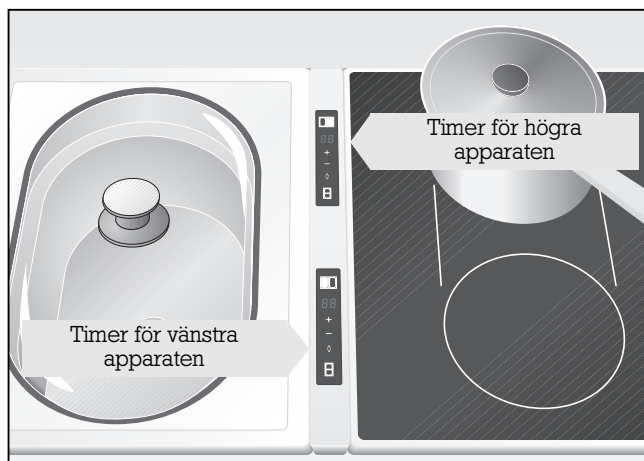
VR 421: Apparaten får inte byggas in mellan två grillar VR 421. Inbyggnad bredvid en grill VR 421 är möjlig, men rekommenderas inte på grund av den höga temperaturen vid grillning.

Montering

- Sätt in Varioapparaterna i den ursågade öppningen i bänkskivan och rikta upp dem.
- Klistra de båda tätningsemsorna på sidorna av skarvlisten.
- Sätt in skarvlisten mellan apparaterna och rätta till den.
- Vrid in Varioapparaternas spännanordningar under arbetsbänken och dra fast dem.
- Lossa hållarnas skruvar undertill på skarvlisten, vrid de tre hållarna 90° och dra fast hållarnas skruvar jämnt.
- Stick in förbindelsekabeln stadigt mellan de båda timerenheterna (4). Stickpropparna måste snäppa in.
- Stick in de båda anslutningskablarna till Varioapparaternas (3) manöverpaneler stadigt. Stickpropparna måste snäppa in.
Observera: Var noga med att koppla ihop förbindelserna korrekt (högra apparaten – bakre timern, vänstra apparaten – främre timern).
- Stick in nätdelens kabel i en av de båda anslutningarna (2). Stick in nätdelen i eluttaget.

Viktigt: Använd endast den medlevererade nätdelen.

- 1 Hållare med tillhörande skruv
- 2 Anslutning för nätdel
- 3 Anslutningskabel till Vario manöverpanel (6-polig)
- 4 De båda timerenheternas förbindelsekabel (8-polig)



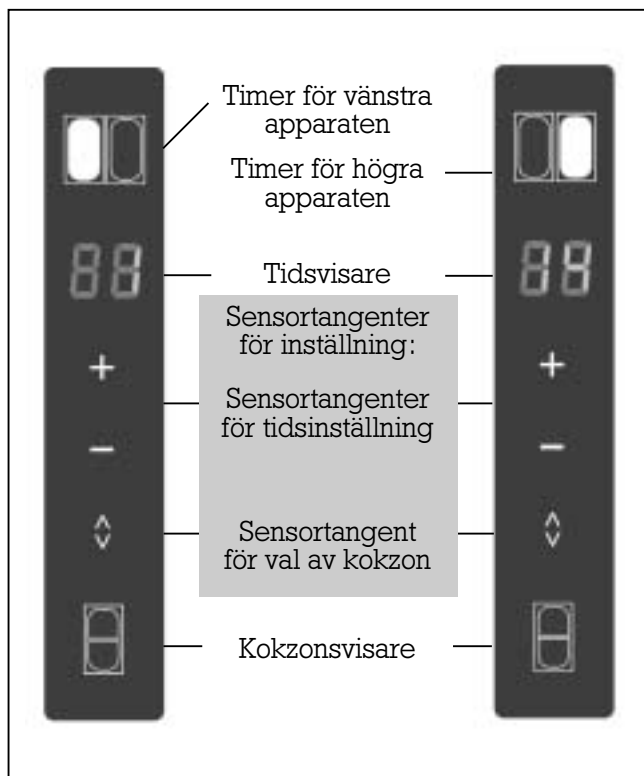
Funktion

Apparaten har två av varandra oberoende timerenheter, som ställs in separat.

Du kan låta timern stänga av Vario-apparater efter en programmerad tid. Timerns inställningsområde ligger mellan 1 och 90 minuter. Avstängningsfunktionen är lämplig för t. ex. tillagning av ris, potatis, grönsaker eller för grytträtter.

Hos elhällarna VC 421 och VC 422 och hos elgrillen VR 421 kan båda eller bara en kokzon resp. grillzon tilldelas timern.

En ljudsignal talar om när den inställda tiden har gått ut och den tilldelade kokzonen stängs av.



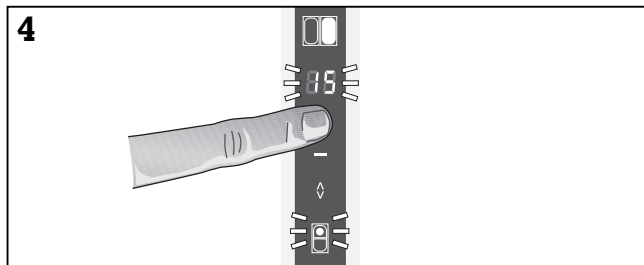
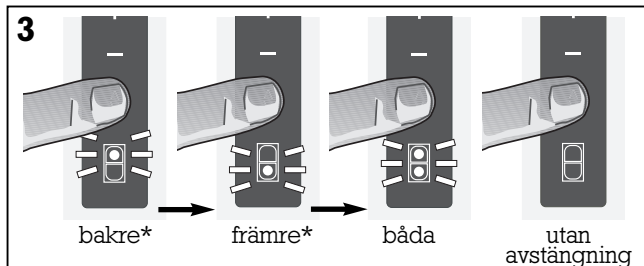
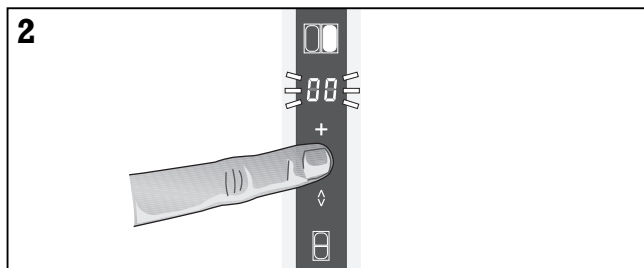
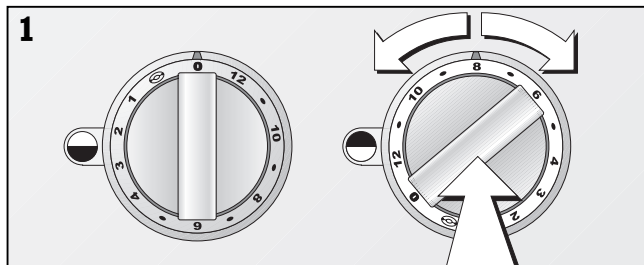
Du kan också ställa in timern utan avstängningsfunktion. Det är särskilt fördelaktigt att använda timern utan avstängningsfunktion vid korta tillagningstider, t. ex. vid fritering eller stekning.

Observera: Använd elektriska apparater för matlagning endast under uppsikt.

Funktionsätt

Timern ställer du in med sensortangenterna. Du behöver bara beröra sensortangenterna med fingret utan att trycka på dem. Alla lyckade inmatningar bekräftas med en kort ljudsignal. När du ställer in tid kan du hålla kvar fingret på sensortangenten, tills den avsedda tiden visas på displayen. Vid val av kokzon måste du ta bort fingret från tangenten vid varje ny inmatning och sedan beröra på nytt.

Användning



Var försiktig, risk för brännskada! När du ställer in timern, se upp för stänkande fett och heta apparatdelar, framför allt bredvid en grill eller en fritös. Se upp för utströmmande ånga om du ställer in timern bredvid en ångkokare.

Programmering av timern med avstängningsfunktion

1. När du tänker tilldela timern en kokzon, ställ först in kokzonen på önskat effektläge med vredet.
2. Berör valfri sensortangent på timern, tills en signal ljuder. Tidsvisaren blinkar **00**. **Observera:** Berör du flera sensortangenter samtidigt sker ingen aktivering.
3. Välj nu inom 5 sekunder den kokzon du tänker använda (utan avstängningsfunktion/bak*/fram*/båda) med hjälp av tangenten för kokzonsval. Den valda kokzonen visas på timerns kokzonsdisplay.
*endast VC 421, VC 422, VR 421
4. Ställ in önskad tid med +/- tangenterna.
Observera: Om du inte ställer in något värde inom 5 sekunder måste du aktivera timern på nytt.

Inmatningen bekräftas efter några sekunder med en ljudsignal och den inställda tiden börjar räknas ned.

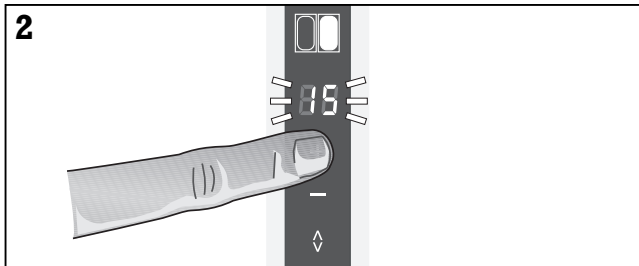
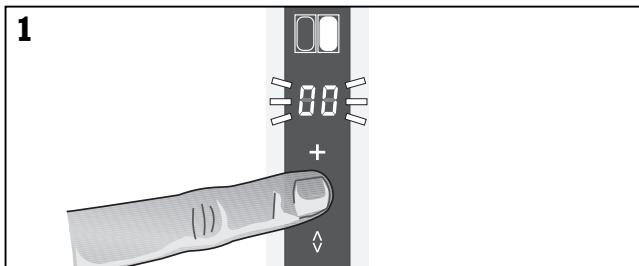
En ljudsignal talar om när den inställda tiden har gått ut. Den tilldelade kokzonen resp. apparaten stängs av. Tidsvisaren blinkar på displayen. Vid beröring av valfri tangent upphör ljudsignalen. När du stänger av timern slås kokzonen resp. apparaten på igen. Vrid apparatens vred till 0 för att stänga av kokzonen resp. apparaten.

Ändra eller radera en inställning

- Berör valfri sensortangent tills en signal ljuder.
- Ändra den inställda tiden eller valet av kokzon med respektive sensortangent.

Eller:

- Berör samtidigt +/- tangenterna, tills en signal ljuder. Nu är timern avstängd. Kokzonen drivs på det inställda effektläget utan timer.



Programmering av timern utan avstängningsfunktion

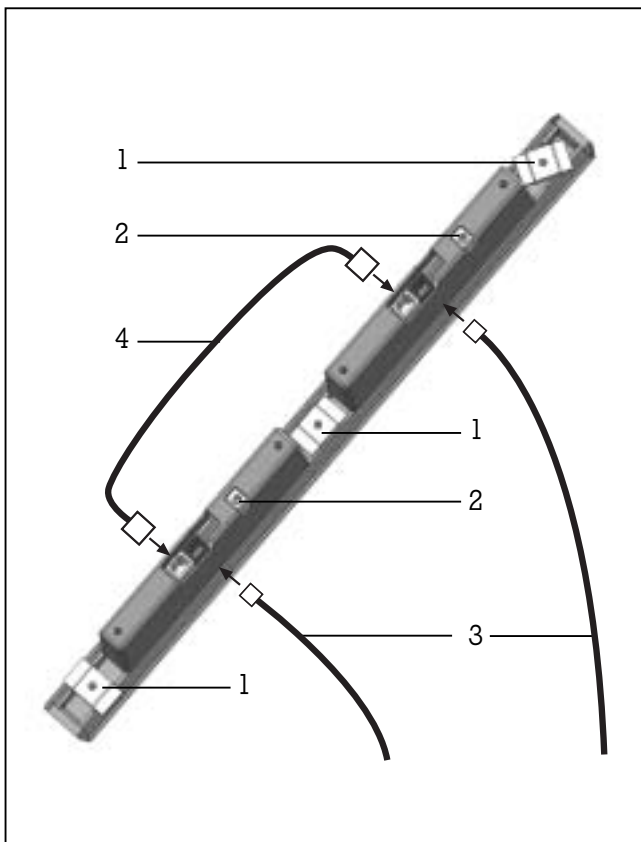
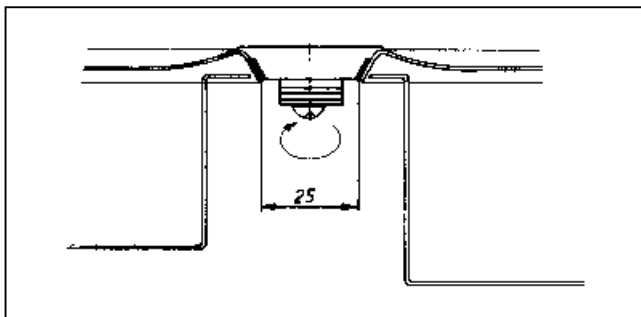
1. Berör valfri sensortangent på timern, tills en signal ljuder. Tidsvisaren blinkar **00**.
Observera: Berör man flera sensortangenter samtidigt sker ingen aktivering.
2. Ställ in önskad tid med +/- tangenterna.
Observera: Om du inte ställer in något värde inom 5 sekunder måste du aktivera timern på nytt.

Inmatningen bekräftas efter några sekunder med en ljudsignal och den inställda tiden börjar räknas ned.

En ljudsignal talar om när den inställda tiden har gått ut. Tidsvisaren blinkar på displayen. Vid beröring av valfri tangent upphör ljudsignalen.

Rengöring

Rengör timern med fuktig, mjuk trasa och mild diskmedelslösning. Använd bara litet vätska till rengöringen.



Forbindelseslisten med timer VZ 400 kan kombineres med følgende apparater:

VC 421/422, VF 411, VI 411, VK 411, VP 421

VR 421: Apparatet må ikke indbygges mellem to griller af typen VR 421. Det er muligt at indbygge apparatet ved siden af en grill VR 421, men det anbefales ikke pga. den høje temperatur under grilleringen.

Montage

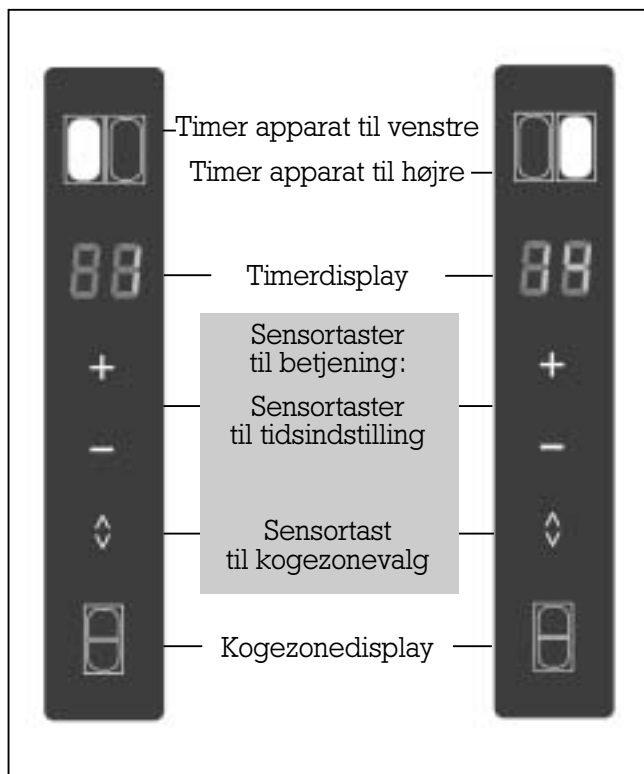
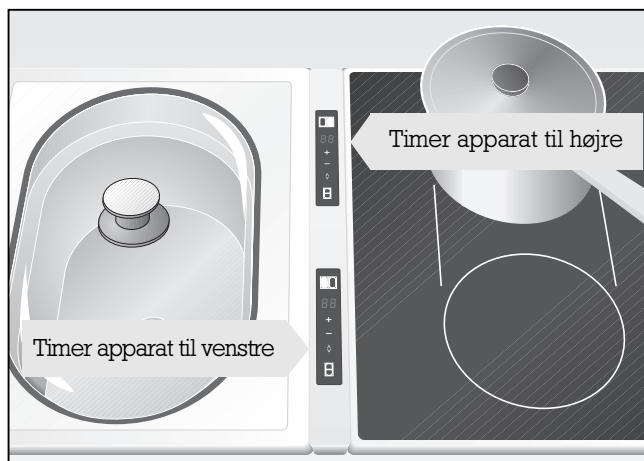
- Vario-apparater sættes ind i udskæringen i arbejdsbordet og rettes ud.
- Begge tætningsstrimler klæbes til forbindelseslistens sider.
- Forbindelseslisten sættes ind mellem apparaterne og rettes ud.
- Vario-apparaternes spændestykker drejes ind under arbejdsbordet og fastspændes.
- Holderskruerne på undersiden af forbindelseslisten skal løsnes, holderne skal drejes 90° og holderskruerne strammes jævnt.
- Forbindelseskablet mellem de to timer-enheder (4) skal sættes fast ind. Stikkene skal falde i hak.
- De to forbindelseskabler til betjeningspanelet af Vario-apparaterne (3) skal sættes fast ind. Stikkene skal falde i hak.

Vigtigt: Man skal være opmærksom på, at forbindelserne tildeles korrekt (apparat til højre - timer bagest, apparat til venstre - timer forrest).

- Lysnetdelens kabel sættes ind i én af de to hunstik (2). Lysnetdelen sættes ind i stikkontakten.

Vigtigt: Benyt kun den medfølgende lysnetdel.

- 1 Holder med holderskrue
- 2 Hunstik lysnetdel
- 3 Forbindelseskabel til Vario-betjeningspanelet (6-polet)
- 4 Forbindelseskabel fra de to timer-enheder (8-polet)



Funktion

Apparatet har to uafhængige timer-enheder, der indstilles separat.

Vha. timeren kan De lade slukke Vario-apparater efter en indprogrammeret tid. Timerens indstillingsområde ligger mellem 1 og 90 minutter. Stopfunktionen er velegnet f.eks. til at tilberede ris, kartofler, grønsager eller til gryderetter.

Ved elektrokogefelterne VC 421 og VC 422 og ved elektrogrillen VR 421 kan timeren tildeles begge kogezone resp. grillzone eller kun én.

Efter at den indstillede tid er udløbet høres et signal og den tildelte kogezone slukkes.

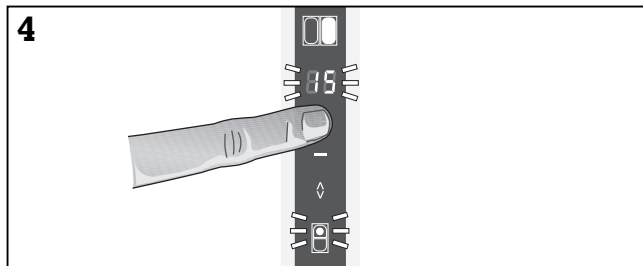
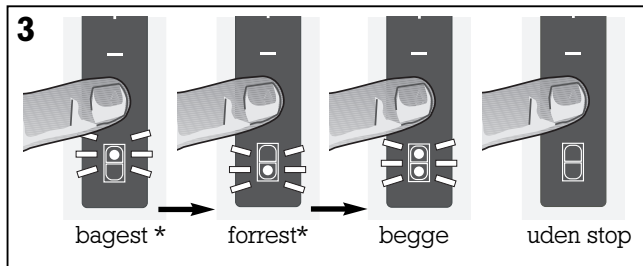
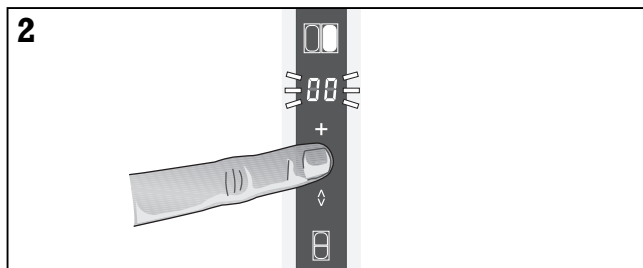
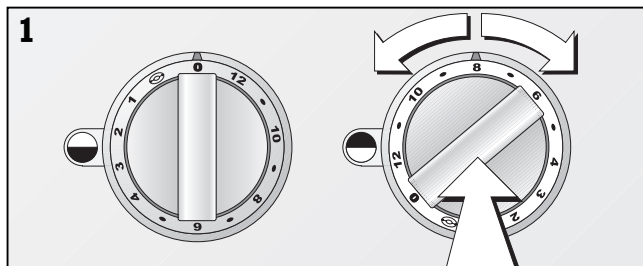
De kan også indstille timeren uden stopfunktion. At benytte timeren uden stopfunktion er især egnet til korte tilberedningstider, f.eks. under friturestegning eller stegning.

Bemærk: Elektriske kogeapparater må kun benyttes under opsyn.

Funktionsmåde

Betjeningen af timeren sker via sensortaster. De skal kun berøre sensortasterne med fingrene uden at trykke på dem. Hver indtastning, der er lykkedes, bekræftes med et kort tonesignal. Når De indstiller en tid, kan De lade fingeren blive på sensortasten, indtil den ønskede tid vises på displayet. Når De udvælger en kogezone, skal De flytte fingeren for hver ny indtastning fra tasten og derefter berøre den på ny.

Betjening



Pas på, forbrændingsfare! Pas på fedtstænk og varme dele af apparatet, når De betjener timeren, især ved siden af en grill eller en friture. Pas på udslippende damp, når De betjener timeren ved siden af en dampkoger.

Programmering af timeren med stopfunktion

1. Indstil kogezone, som De vil tildele timerprogrammeringen, vha. betjeningsknappen til det ønskede varmetrin.
2. Berør en hvilken som helst sensortast på timeren, indtil der høres et signal. På timerdisplayet blinker **00**. **Bemærk:** Berøres flere sensortaster samtidigt, så medfører dette ingen aktivering.
3. Nu skal De inden for 5 sekunder vha. af tasten for kogezonevalg vælge den ønskede kogezone (uden stopfunktion/forrest*/bagest*/begge). Den ønskede kogezone vises i timerens kogezone-display.
* kun VC 421, VC 422, VR 421
4. Indstil den ønskede tid vha. +/- tasterne.
Bemærk: Hvis De ikke indtaster nogen værdi inden for 5 sekunder, skal De aktivere timeren igen.

Indtastningen bekræftes efter nogle sekunder vha. et tonesignal og den indstillede tid begynder at udløbe.

Efter at den indstillede tid er udløbet høres et akustisk signal. Den tildelte kogezone resp. det tildelte apparat slukkes. Timerdisplayet blinker fra. Ved at berøre en hvilken som helst tast slås tonesignalet fra. Ved at slukke timeren tændes kogezone resp. apparatet igen. Drej apparatets betjeningsknap til 0 for at slukke kogezone resp. apparatet.

At ændre eller slette en indstilling

- Berør en hvilken som helst sensortast, indtil der høres et signal.
- Den indstillede tid eller den valgte kogezone ændres vha. af de respektive sensortaster.

eller

- Berør samtidigt +/- tasterne, indtil der høres et signal. Timeren er nu slået fra. Kogezonen kører nu på det indstillede varmetrin uden timer.

Programmering af timeren uden stopfunktion

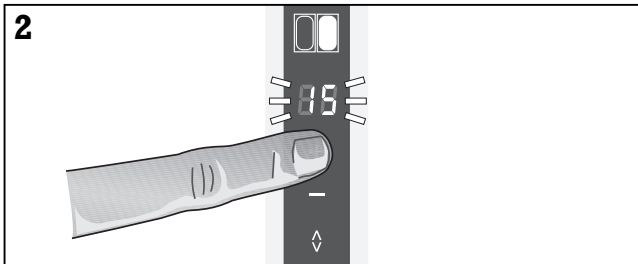
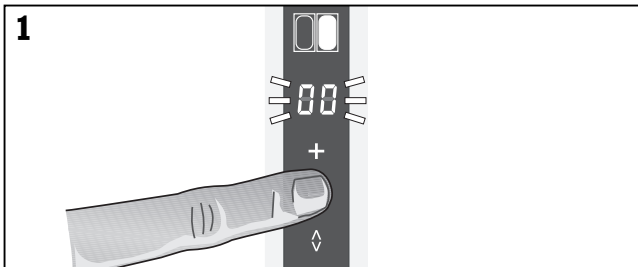
1. Berør en hvilken som helst sensortast på timeren, indtil der høres et signal. På timerdisplayet blinker 00. **Bemærk:** Berøres flere sensortaster samtidigt, så medfører dette ingen aktivering.
2. Indstil den ønskede tid vha. +/- tasterne.
Bemærk: Hvis De ikke indtaster nogen værdi inden for 5 sekunder, skal De aktivere timeren igen.

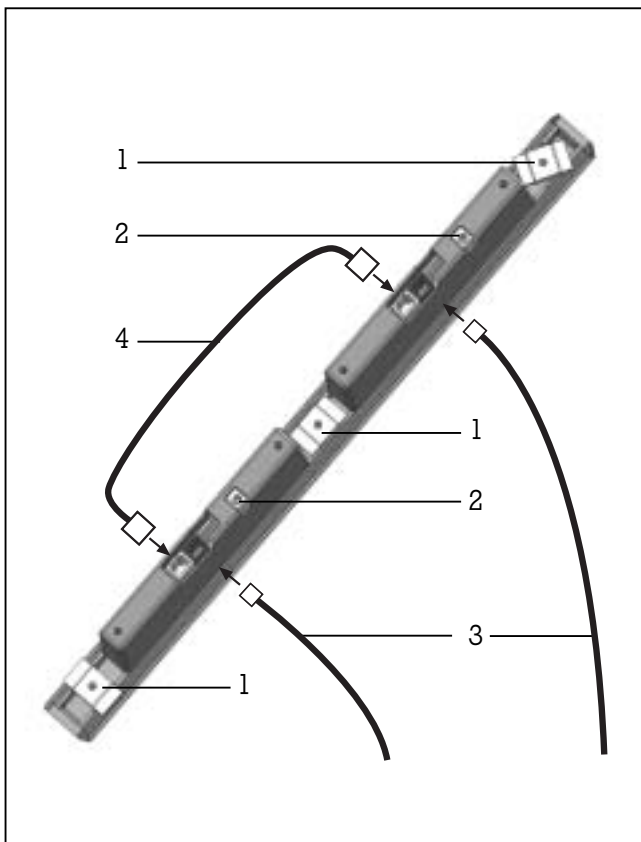
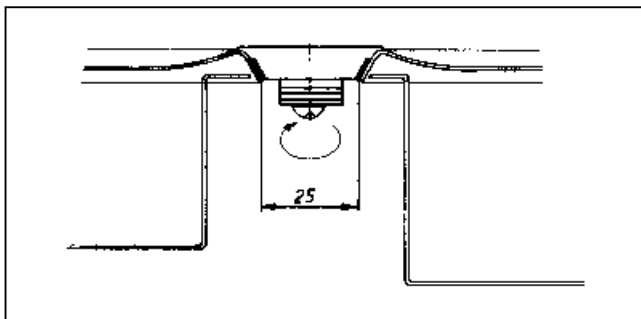
Indtastningen bekræftes efter nogle sekunder og den indstillede tid begynder at udløbe.

Efter at den indstillede tid er udløbet høres et akustisk signal. Timerdisplayet blinker. Ved at berøre en hvilken som helst tast slås tonesignalet fra.

Rengøring

Rens timeren vha. en fugtig, blød klud og vand tilsat lidt opvaskemiddel. Benyt kun lidt væske til rengøringen.





Kombilisten med tidsbryteren VZ 400 kan kombineres med følgende apparater:

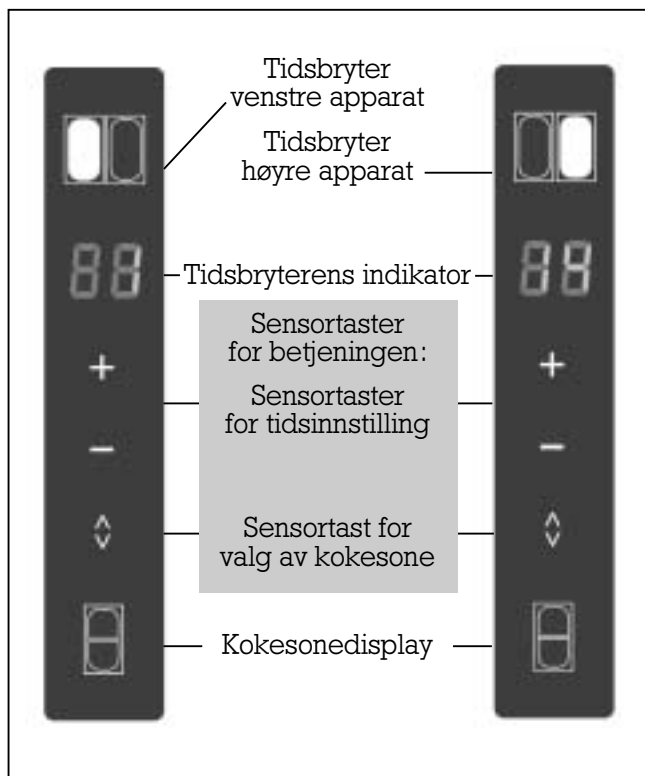
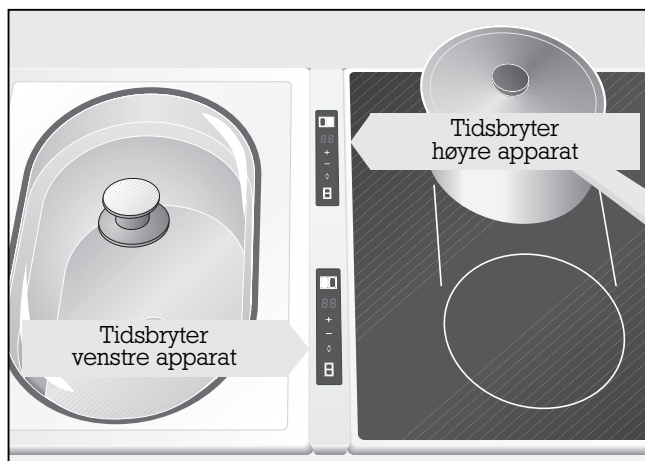
VC 421/422, VF 411, VI 411, VK 411, VP 421

VR 421: Apparatet må ikke bygges inn mellom to griller VR 421. Innbygging ved siden av grillen VR 421 er mulig, men anbefales ikke på grunn av den høye temperaturen ved grilling.

Montering

- Sett Vario-apparat inn i utskjæringen i benkeplaten og vatre dem.
- Lim begge tetningsstriper på siden til kombilisten.
- Sett kombilist inn mellom apparatene og vatre den.
- Sving traustrammere til Vario-apparatene under benkeplaten og trekk fast.
- Løsne holderskruer nede på kombilisten, sving de tre holderne med 90° og trekk de tre holderne jevnt fast.
- Plugg forbindelseskabelen fast inn mellom de to tidsbryterne enhetene (4). Pluggene må gripe inn.
- Plugg de to forbindelseskablene til Vario-apparatenes bryterpaneler (3) fast inn. Pluggene må gripe inn.
Viktig: Vær oppmerksom på korrekt tilordning av forbindelsen (høyre apparat - tidsbryter bak, venstre apparat - tidsbryter foran)
- Sett nettenhetkabel inn i ett av de to uttakene (2). Plugg nettenhet inn i stikkkontakten. **Viktig:** Benytt kun den medleverte nettdelen.

- 1 Holder med holderskruer
- 2 Koplingsboks nettenhet
- 3 Forbindelseskabel til Vario bryterpanel (6-polet)
- 4 Forbindelseskabel til begge tidsbryter enheter (8-polet)



Funksjon

Apparatet har to uavhengige tidsbryter-enheter som innstilles separat.

Med tidsbryteren kan du la Vario-apparatene utkobles etter en innprogrammert tid. Tidsbryterens innstillingsområde er mellom 1 og 90 minutter. Utkoblingsfunksjonen er egnet f.eks. for å koke ris, poteter, grønnsaker eller for gryteretter.

Ved de elektriske koketoppene VC 421 og VC 422 og ved den elektriske grillen VR 421 kan begge eller bare én kokesone eller grillsoner tilordnes tidsbryteren.

Etter at den innstilte tiden er gått ut lyder et signal og den tilordnete kokesonen kobles ut.

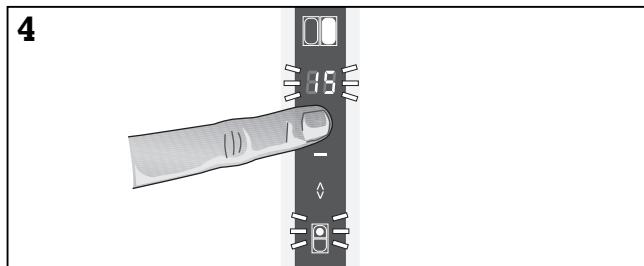
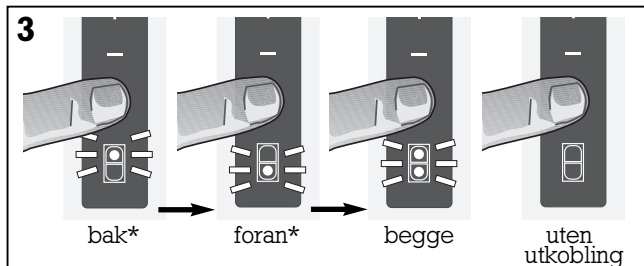
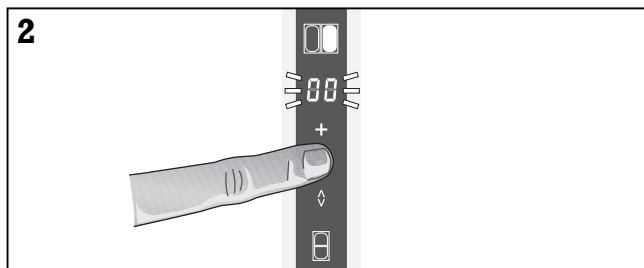
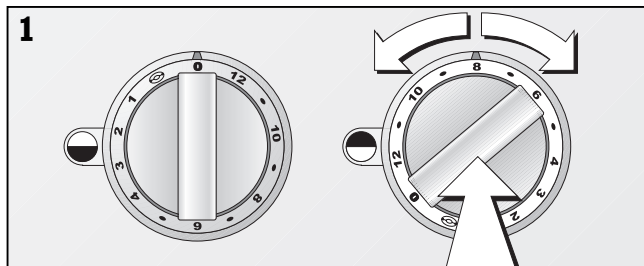
Du kan også stille inn tidsbryteren uten utkoblingsfunksjon. Bruk med tidsbryter uten utkoblingsfunksjon er spesielt egnet for korte steketider, f.eks. ved frituresteking eller steking.

Bemerk: Bruk elektriske kokeapparater bare under oppsyn.

Funksjonsmåte

Tidsbryteren betjenes med sensortastene. Du må bare berøre sensortastene med fingeren uten å trykke på dem. Hver vellykket inntasting bekreftes med et kort lydsignal. Ved innstilling av tiden kan du la fingrene være på sensortastene til ønsket tid vises på displayet. Ved valg av kokesonene må du ta fingeren fra tasten før hver ny inntasting og så berøre den på nytt.

Betjening



Forsiktig, forbrenningsfare! Vær ved betjening av tidsbryteren, spesielt ved siden av en grill eller en friturekoker, oppmerksom på fett som spruter og varme apparatdelene. Vær ved betjening av tidsbryteren ved siden av en dampkoker oppmerksom på damp som trer ut.

Programmering av tidsbryteren med utkoblingsfunksjon

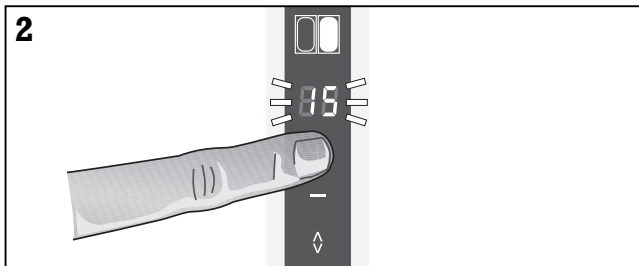
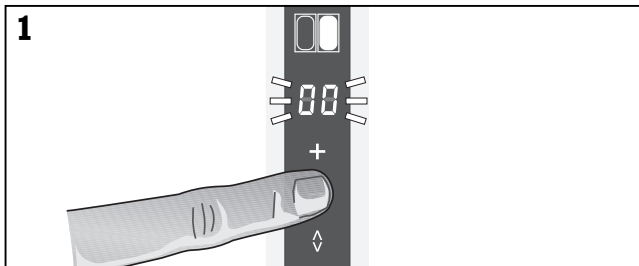
1. Still kokesonen som du vil tilordne tidsbryterens programmering inn på ønsket koketrinn med bryteren.
2. Berør en eller annen sensortast på tidsbryteren til det lyder et signal. I tidsbryterens display blinker **00**. **Bemerk:** Når flere sensortaster berøres samtidig medfører dette ingen aktivering.
3. Velg nå innen 5 sekunder ved hjelp av tasten for valg av kokesonen ønsket kokesone (uten utkoblingsfunksjon/bak*/foran*/begge). Den ønskede kokesonen vises i tidsbryterens kokesonedisplay.
* kun VC 421, VC 422, VR 421
4. Still inn ønsket tid ved hjelp av +/- tastene.
Bemerk: Dersom du ikke taster inn en verdi innen 5 sekunder må du aktivere tidsbryteren på nytt.

Inntastingen bekreftes etter noen sekunder med et lydsignal og den innstilte tiden begynner å utløpe.

Etter at den innstilte tiden har utløpt lyder et akustisk signal. Den tilordnete kokesonen eller det tilordnete apparatet kobles ut. På displayet blinker tidsbryterens indikator. Ved å berøre en eller annen tast utkobles lydsignalet. Ved å koble ut tidsbryteren kobles kokesonen eller apparatet inn igjen. Drei apparatets bryter på 0 for å koble ut kokesonen eller apparatet.

Endre eller slette en innstilling

- Berør en eller annen sensortast til det lyder et signal.
 - Endre den innstilte tiden eller valget av kokesonen ved hjelp av de henholdsvis sensortastene.
- eller
- Berør samtidig +/- tastene til det lyder et signal. Tidsbryterens er nå koblet ut. Kokesonen benyttes på det innstilte koketrinnet uten tidsbryter.



Programmering av tidsbryteren uten utkoblingsfunksjon

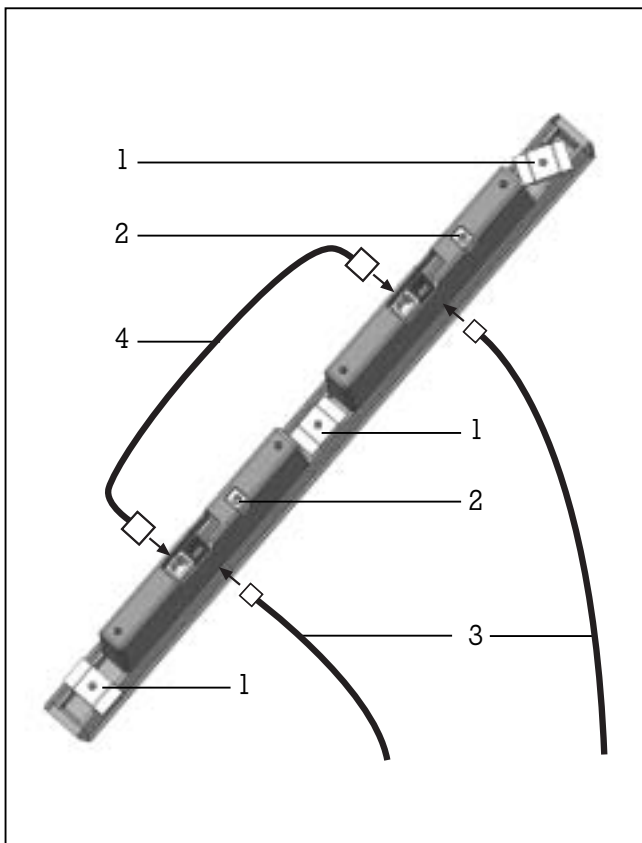
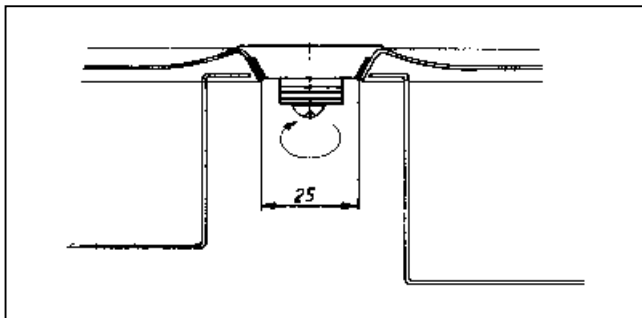
1. Berør en eller annen sensortast på tidsbryteren til det lyder et signal. I tidsbryterens display blinker **00**. **Bemerk:** Når flere sensortaster berøres samtidig medfører dette ingen aktivering.
2. Still inn ønsket tid ved hjelp av +/- tastene. **Bemerk:** Dersom du ikke taster inn en verdi innen 5 sekunder må du aktivere tidsbryteren på nytt.

Inntastingen bekreftes etter noen sekunder med et lydsignal og den innstilte tiden begynner å utløpe.

Etter at den innstilte tiden har utløpt lyder et akustisk signal. På displayet blinker tidsbryterens indikator. Ved å berøre en eller annen tast utkobles lydsignalet.

Rengjøring

Rengjør tidsbryteren med en fuktig, myk klut og mildt oppvaskvann. Bruk bare litt væske for rengjøring.



Ajastimella varustettu yhdyslista VZ 400 voidaan liittää seuraaviin laitteisiin:

VC 421/422, VF 411, VI 411, VK 411, VP 421

VR 421: Laitetta ei saa asentaa kahden VR 421 grillin väliin. VR 421 grillin viereen laitteen voi asentaa, mutta se ei ole suositeltavaa grillattaessa syntyvien korkeitten lämpötilojen vuoksi.

Asennus

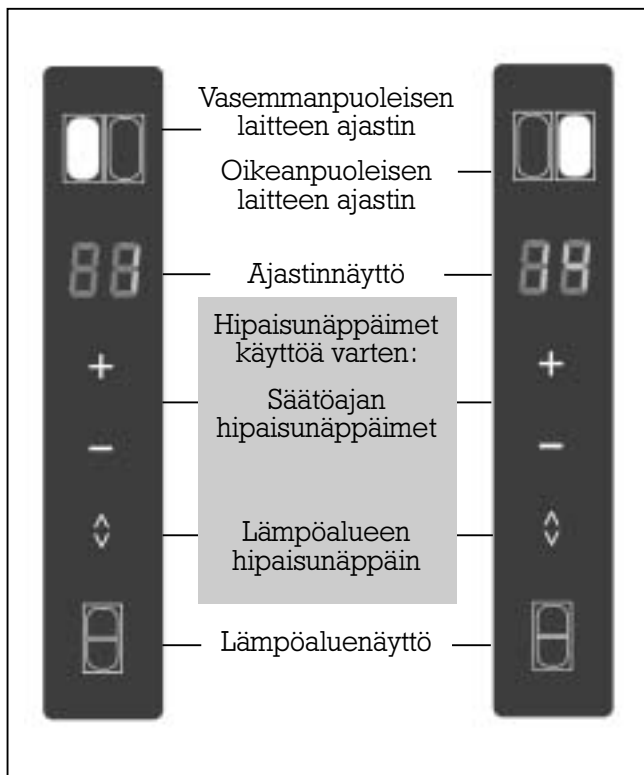
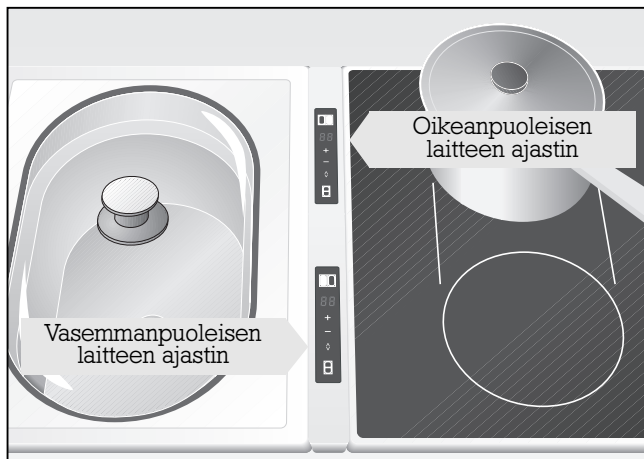
- Laske Vario-laitteet työtasoon tehtyyn aukkoon ja vaatraa ne.
 - Liimaa molemmat tiivistysnauhat yhdyslistan sivuihin.
 - Aseta yhdyslista laitteiden väliin ja vaatraa ne.
 - Käännä Vario-laitteiden uppokiinnittimet työtason alle ja kiristä ne.
 - Löysää yhdyslistan alle olevia kiinnitysruuveja, käännä kaikkia kolmea kiinnitintä 90°:tta ja kiristä kaikki kiinnitysruuvit yhtä tiukkaan.
 - Kiinnitä molempien ajastinyksiköiden välinen liitosjohto (4) tiukasti. Pistokkeiden tulee lukkiutua.
 - Kiinnitä molemmat liitosjohdot (3) tiukasti Vario-laitteiden kytkinpöytiin. Pistokkeiden tulee lukkiutua.
- Tärkeää:** Kohdista liitosjohdot oikein (oikeanpuoleinen laite takimmaiseen ajastimeen, vasemmanpuoleinen laite etummaiseen ajastimeen).
- Verkko-liitosjohto työnnetään toiseen kahdesta liitosrasiasta (2). Verkko-liitososa työnnetään pistorasiaan. **Tärkeää:** Käytä vain toimitukseen kuuluvaa verkko-liitososaa.

1 Kiinnittimet ja kiinnitysruuvit

2 Verkko-liitososan liitosrasia

3 Liitosjohto Vario kytkinpöytään (6-napainen)

4 Molempien ajastinyksiköiden liitosjohto (8-napainen)



Toiminto

Laitteessa on kaksi toisistaan riippumatonta ajastinyksikköä, jotka voidaan säätää erikseen.

Voit säätää ajastimen niin, että Vario-laitteet kytkettyvät pois päältä ohjelmoidun ajan kuluttua umpeen. Mahdollinen säätöaika on 1 ja 90 minuutin välillä. Tämän poiskytkentätoiminnon käyttö sopii esim. riisin, perunoiden ja vihannesten keittämiseen tai keittoruokien valmistamiseen.

Sähkökeittotasoisissa VC 421 ja VC 422 samoin kuin sähkögrillissä VR 421 voidaan ajastin kohdistaa molempiin tai erikseen vain toiseen lämpö- tai grillialueeseen.

Säädetyt ajan kuluttua umpeen soi merkkiäänä ja kyseinen lämpöalue kytkeytyy pois päältä.

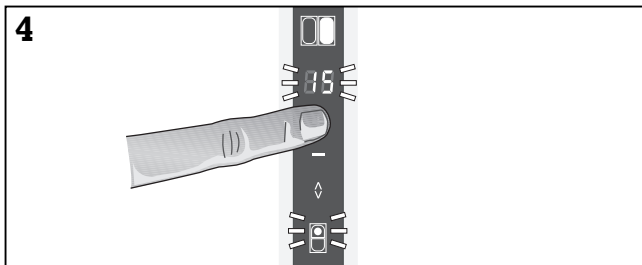
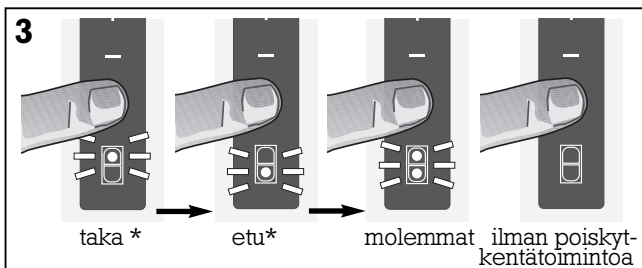
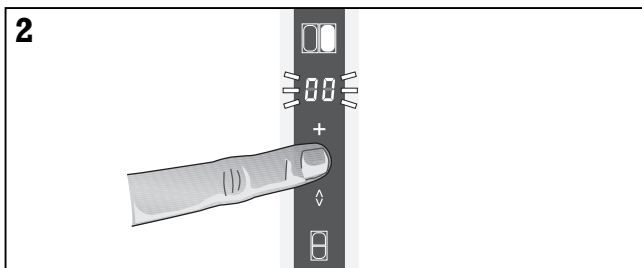
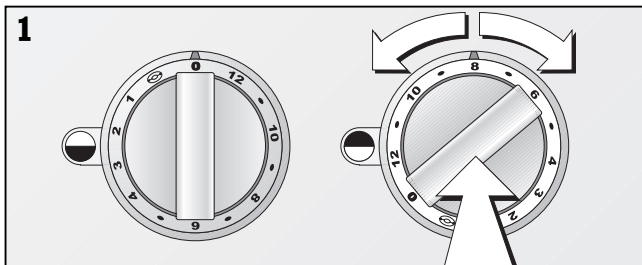
Ajastimen voi säätää myös ilman poiskytkentätoimintoa. Tätä säätöä voidaan käyttää erityisesti lyhyillä kypsennysajoilla kuten esim. friteeraukseen tai paistamiseen.

Vihje: Älä jätä laitteita ruuanlaiton aikana ilman silmälläpitoa.

Toiminta

Ajastimen käyttö tapahtuu hipaisunäppäimillä. Näppäimiä tulee vain koskettaa sormella ilman painallusta. Jokaisen kosketuksen jälkeen soi merkkiäänäni. Haluttua toiminnon kestoaikaa säädettäessä voi sormea pitää näppäimellä, kunnes näyttöön ilmestyy haluttu aika-arvo. Lämpöaluetta valittaessa tulee sormi vetää näppäimeltä jokaista uutta säätöä varten ja koskettaa näppäintä sitten uudelleen.

Käyttö



Varo polttamasta itseäsi! Varo ajastinta käyttäessäsi kuuman rasvan ruiskumista ja kuumenneita laitteita, erityisesti, jos ajastin on sijoitettu grillin ja friteerauslaitteen viereen. Jos ajastin on sijoitettu höyrykeittimen viereen, varo polttamasta itseäsi kuumassa höyryssä.

Ajastimen ohjelmointi poiskytkentätoiminnolla

1. Kierrä sen lämpöalueen säätönappi, jonka haluat ajastimella ohjelmoida, halutulle tehotasolle.
2. Kosketa jotain ajastimen hipaisunäppäintä, kunnes merkkiäni soi. Ajastinnäytössä vilkkuu **00**. **Vihje:** Jos kosketat samanaikaisesti useampaa hipaisunäppäintä, ei toiminto aktivoidu.
3. Valitse nyt 5 sekunnin sisällä haluttu lämpöalue koskettamalla lämpöalueen hipaisunäppäintä (ilman poiskytkentätoimintoa/taka*/etu*/molemmat). Valittu lämpöalue näkyy ajastimen lämpöaluenäytössä.
* koskee vain VC 421, VC 422, VR 421
4. Syötä +/- näppäimillä haluttu aika. **Vihje:** Mikäli ei 5 sekunnin sisällä syötetä mitään aika-arvoa, on ajastin aktivoitava uudelleen.

Syöttö vahvistuu muutaman sekunnin kuluttua, merkkiäni soi ja säädetyn ajan kuluminen käynnistyy.

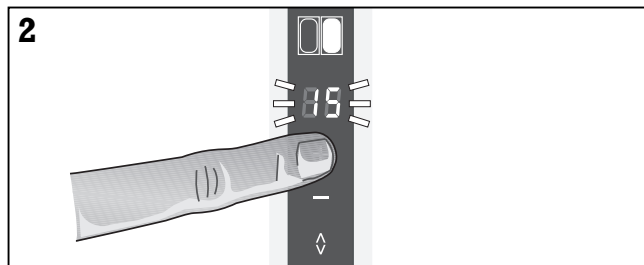
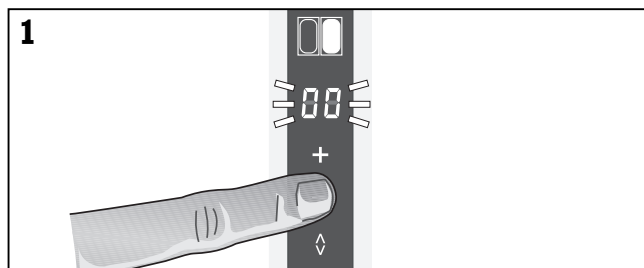
Säädetyn ajan kuluttua umpeen soi merkkiäni. Kyseinen lämpöalue tai kyseinen laite kytkeytyy pois päältä. Ajastinnäyttö vilkkuu. Merkkiäänen saa sammumaan koskettamalla jotain näppäintä. Kun ajastimen ohjelmointi purkautuu, kytkeytyy lämpöalue tai laite taas päälle. Kiertämällä laitteen säätönappi 0-asentoon saadaan kytketyksi lämpöalue tai laite pois päältä.

Säädetyin aika-arvon muuttaminen tai purkaminen

- Kosketa jotain hipaisunäppäintä kunnes merkkiäni soi.
- Valitse hipaisunäppäimillä uusi aika-arvo tai toinen lämpöalue.

tai

- Kosketa samanaikaisesti +/- näppäimiä kunnes merkkiäni soi. Ajastimen ohjelmointi on nyt purettu. Lämpöalue toimii nyt säädetyllä tehotasolla ilman ajastinta.



Ajastimen ohjelmointi ilman poiskytkentätoimintoa.

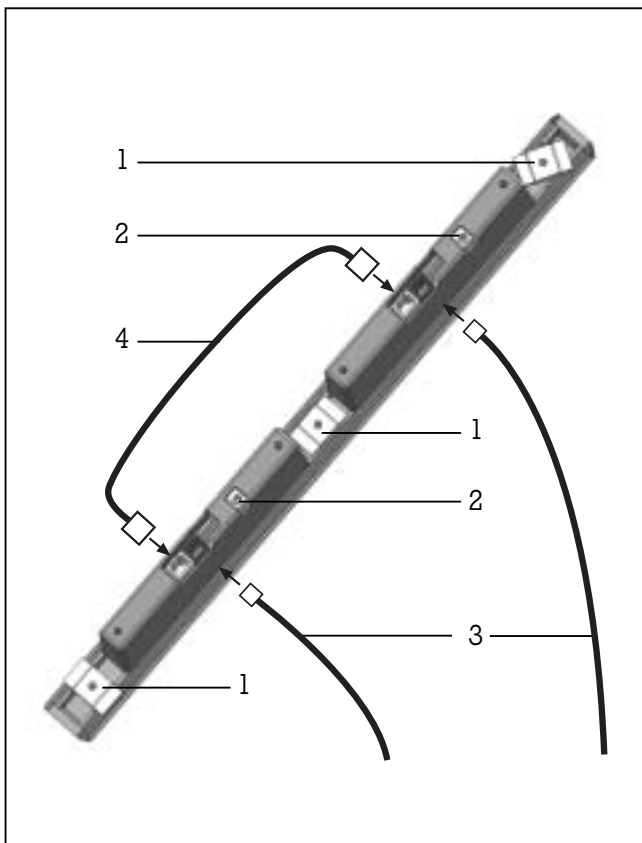
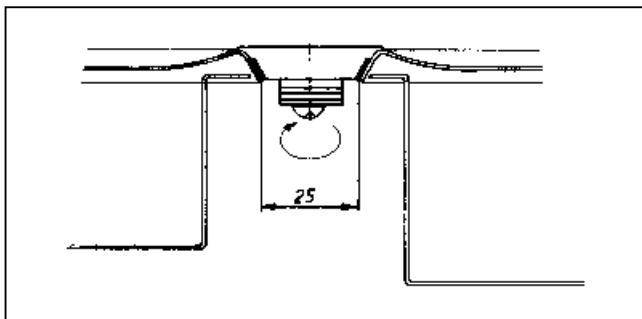
1. Kosketa jotain ajastimen hipaisunäppäintä, kunnes merkkiäni soi. Ajastinnäytössä vilkkuu **00**. **Vihje:** Jos kosketat samanaikaisesti useampaa hipaisunäppäintä, ei toiminto aktivoitu.
2. Syötä +/- näppäimillä haluttu aika. **Vihje:** Mikäli ei 5 sekunnin sisällä syötetä mitään aika-arvoa, on ajastin aktivoitava uudelleen.

Syöttö vahvistuu muutaman sekunnin kuluttua, merkkiäni soi ja säädetyin ajan kuluminen käynnistyy.

Säädetyin ajan kuluttua umpeen soi merkkiäni. Ajastinnäyttö vilkkuu. Merkkiäänänen saa sammumaan koskettamalla jotain näppäintä.

Puhdistus

Puhdistusta ajastin kostealla pehmeällä rievulla ja miedolla tiskiaaineliuoksella. Käytä ajastimen puhdistukseen vain pientä määrää vettä.



Η μπάρα σύνδεσης με χρονοδιακόπτη VZ 400 μπορεί να συνδυαστεί με τις ακόλουθες συσκευές:

VC 421/422, VF 411, VI 411, VK 411, VP 421

VR 421: Η συσκευή δεν επιτρέπεται να τοποθετηθεί μεταξύ δύο γκριλ VR 421. Η τοποθέτηση δίπλα σε ένα γκριλ VR 421 είναι δυνατή, αλλά δε συνιστάται λόγω της υψηλής θερμοκρασίας κατά το ψήσιμο στο γκριλ.

Συναρμολόγηση

- Τοποθετήστε τις συσκευές Vario στο άνοιγμα του πάγκου εργασίας και ευθυγραμμίστε τις.
- Κολλήστε τις δύο λωρίδες στεγανοποίησης πλάγια στην μπάρα σύνδεσης.
- Τοποθετήστε την μπάρα σύνδεσης μεταξύ των συσκευών και ευθυγραμμίστε την.
- Στρέψτε τους σφιγκτήρες των συσκευών Vario κάτω από τον πάγκο εργασίας και σφίξτε τους.
- Χαλαρώστε τις βίδες συγκράτησης κάτω στην μπάρα σύνδεσης, στρέψτε τα τρία στηρίγματα κατά 90° και σφίξτε ομοιόμορφα τις βίδες συγκράτησης.
- Βυσματώστε σταθερά το καλώδιο σύνδεσης μεταξύ των δύο μονάδων των χρονοδιακοπών (4). Οι σύνδεσμοι πρέπει να ασφαλίσουν.
- Συνδέστε τα δύο καλώδια σύνδεσης στις κονσόλες χειρισμού των συσκευών Vario (3). Οι σύνδεσμοι πρέπει να ασφαλίσουν.
Σημαντικό: Προσέξτε το σωστό καταμερισμό της σύνδεσης (δεξιά συσκευή - πίσω χρονοδιακόπτης, αριστερή συσκευή - μπροστινός χρονοδιακόπτης).
- Συνδέστε το καλώδιο του τροφοδοτικού σε μια από τις δύο υποδοχές (2). Συνδέστε το τροφοδοτικό στην πρίζα του ρεύματος.
Σημαντικό: Χρησιμοποιείτε μόνο το συνημμένο τροφοδοτικό.

- 1 Στήριγμα με βίδες συγκράτησης
- 2 Υποδοχή σύνδεσης του τροφοδοτικού
- 3 Καλώδιο σύνδεσης με την κονσόλα χειρισμού Vario (6-πολικό)
- 4 Καλώδιο σύνδεσης των δύο μονάδων των χρονοδιακοπών (8-πολικό)



Λειτουργία

Η συσκευή διαθέτει δύο ανεξάρτητες μονάδες χρονοδιακοπών, που ρυθμίζονται ξεχωριστά.

Με το χρονοδιακόπτη (Timer) μπορείτε να ρυθμίσετε την απενεργοποίηση των συσκευών Vario μετά από έναν προγραμματισμένο χρόνο. Η περιοχή ρύθμισης του χρονοδιακόπτη βρίσκεται μεταξύ 1 και 90 λεπτά. Η λειτουργία της απενεργοποίησης είναι κατάλληλη π.χ. για μαγείρεμα ρυζιού, πατατών, λαχανικών ή για το μαγείρεμα τουρλού.

Στις ηλεκτρικές βάσεις εστιών VC 421 και VC 422 και στο ηλεκτρικό γκριλ VR 421 μπορούν να καταμεριστούν και οι δύο ή μόνο μια ζώνη μαγειρέματος ή ζώνη γκριλ στο χρονοδιακόπτη.

Μετά τη λήξη του ρυθμισμένου χρόνου ηχεί ένα σήμα και η αντίστοιχη ζώνη μαγειρέματος απενεργοποιείται.

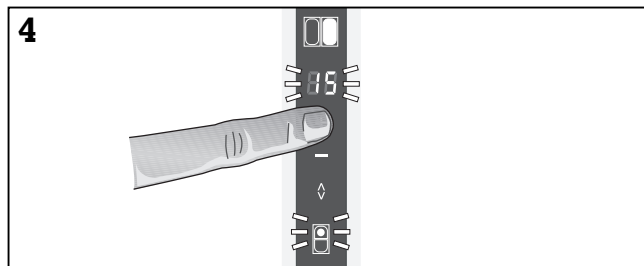
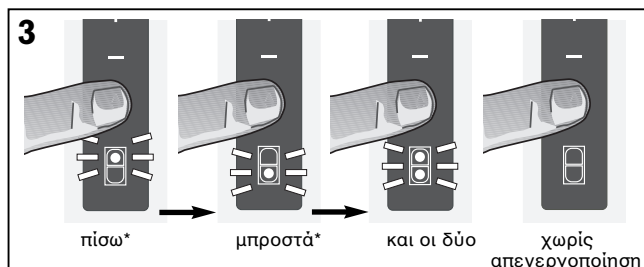
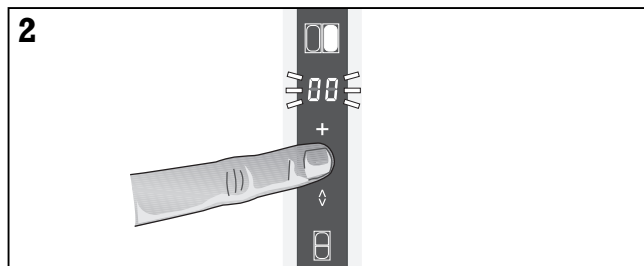
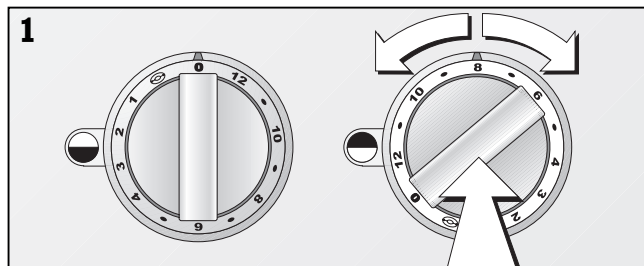
Μπορείτε να ρυθμίσετε το χρονοδιακόπτη επίσης και χωρίς τη λειτουργία της απενεργοποίησης. Η λειτουργία του χρονοδοακόπτη χωρίς λειτουργία απενεργοποίησης είναι ιδιαίτερα κατάλληλη για σύντομους χρόνους μαγειρέματος, π.χ. κατά το τηγάνισμα στη φριτζέα ή κατά το ψήσιμο.

Υπόδειξη: Λειτουργείτε τις ηλεκτρικές συσκευές μαγειρέματος μόνο υπό επίβλεψη.

Τρόπος λειτουργίας

Ο χειρισμός του χρονοδιακόπτη (Timer) πραγματοποιείται μέσω πλήκτρων αισθητήρων. Τα πλήκτρα αισθητήρων πρέπει να τα ακουμπήσετε μόνο με το δάκτυλο, χωρίς να εφαρμόσετε πίεση. Κάθε επιτυχής εισαγωγή επιβεβαιώνεται με ένα σύντομο ηχητικό σήμα. Κατά τη ρύθμιση του χρόνου μπορείτε να αφήσετε το δάκτυλο πάνω στα πλήκτρα αισθητήρων, ώσπου να εμφανιστεί στην οθόνη ο επιθυμητός χρόνος. Κατά την επιλογή ζώνης μαγειρέματος πρέπει για κάθε νέα εισαγωγή να σηκώνετε το δάκτυλο από το πλήκτρο και μετά να ακουμπάτε με το δάκτυλο το πλήκτρο ξανά.

Χειρισμός



Προσοχή, κίνδυνος εγκαυμάτων! Κατά το χειρισμό του χρονοδιακόπτη προσέχετε, ιδιαίτερα δίπλα σε ένα γκριλ ή σε μια φριτέζα, τα πιτσιλίσματα του λαδιού και τα καυτά μέρη της συσκευής. Κατά το χειρισμό του χρονοδιακόπτη δίπλα σε μια συσκευή μαγειρέματος με ατμό προσέχετε τον εξερχόμενο ατμό.

Προγραμματισμός του χρονοδιακόπτη με λειτουργία απενεργοποίησης

1. Ρυθμίστε τη ζώνη μαγειρέματος, στην οποία θέλετε να καταμερίσετε τον προγραμματισμό του χρονοδιακόπτη, με το κουμπί χειρισμού στην επιθυμητή βαθμίδα μαγειρέματος.
2. Αγγίξτε ένα οποιοδήποτε πλήκτρο αισθητήρα στο χρονοδιακόπτη, ώσπου να ακουστεί ένα σήμα. Στην ένδειξη του χρονοδιακόπτη αναβοσβήνει 00. **Υπόδειξη:** Όταν αγγίξετε ταυτόχρονα περισσότερα πλήκτρα αισθητήρων δεν ενεργοποιείται ο χρονοδιακόπτης.
3. Επιλέξτε τώρα μέσα σε 5 δευτερόλεπτα με το πλήκτρο για την επιλογή ζώνης μαγειρέματος την επιθυμητή ζώνη μαγειρέματος (χωρίς λειτουργία απενεργοποίησης/πίσω*/μπροστά*/και οι δύο). Η επιλεγμένη ζώνη μαγειρέματος εμφανίζεται στη ένδειξη ζώνης μαγειρέματος του χρονοδιακόπτη.

* μόνο VC 421, VC 422, VR 421
4. Ρυθμίστε με τα πλήκτρα +/- τον επιθυμητό χρόνο. **Υπόδειξη:** Όταν μέσα σε 5 δευτερόλεπτα δεν εισαχθεί καμία τιμή, πρέπει να ενεργοποιήσετε το χρονοδιακόπτη ξανά.

Η εισαγωγή επιβεβαιώνεται μετά από μερικά δευτερόλεπτα με ένα ηχητικό σήμα και ο ρυθμισμένος χρόνος αρχίζει να τρέχει.

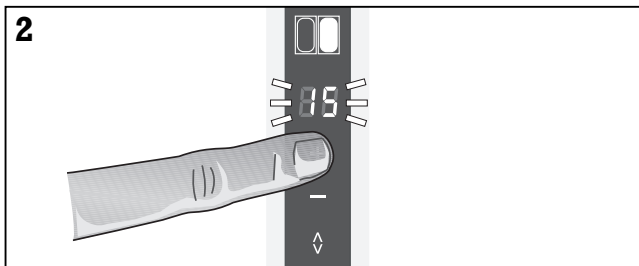
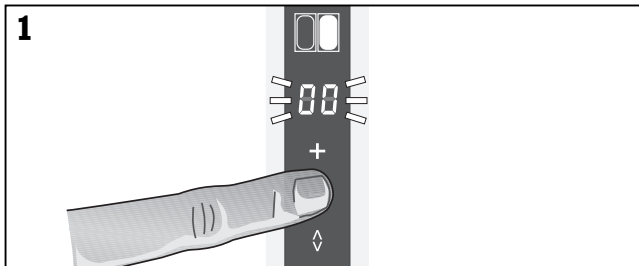
Μετά τη λήξη του ρυθμισμένου χρόνου ακούγεται ένα σήμα. Η αντίστοιχη ζώνη μαγειρέματος ή η αντίστοιχη συσκευή απενεργοποιείται. Στο πεδίο ενδείξεων αναβοσβήνει η ένδειξη του χρονοδιακόπτη. Αγγίζοντας ένα οποιοδήποτε πλήκτρο, απενεργοποιείται το ηχητικό σήμα. Με την απενεργοποίηση του χρονοδιακόπτη ενεργοποιείται ξανά η ζώνη μαγειρέματος ή η συσκευή. Γυρίστε το κουμπί χειρισμού της συσκευής στο 0, για την απενεργοποίηση της ζώνης μαγειρέματος ή της συσκευής.

Αλλαγή ή διαγραφή μιας ρύθμισης

- Αγγίξτε ένα οποιοδήποτε πλήκτρο αισθητήρα, ώσπου να ακουστεί ένα σήμα.
- Αλλάξτε με τα εκάστοτε πλήκτρα αισθητήρων το ρυθμισμένο χρόνο ή την επιλογή ζώνης μαγειρέματος.

ή

- Αγγίξτε ταυτόχρονα τα πλήκτρα +/-, ώσπου να ακουστεί ένα σήμα. Ο χρονοδιακόπτης (Timer) είναι τώρα απενεργοποιημένος. Η ζώνη μαγειρέματος λειτουργεί στη ρυθμισμένη βαθμίδα μαγειρέματος χωρίς χρονοδιακόπτη.



Προγραμματισμός του χρονοδιακόπτη χωρίς λειτουργία απενεργοποίησης

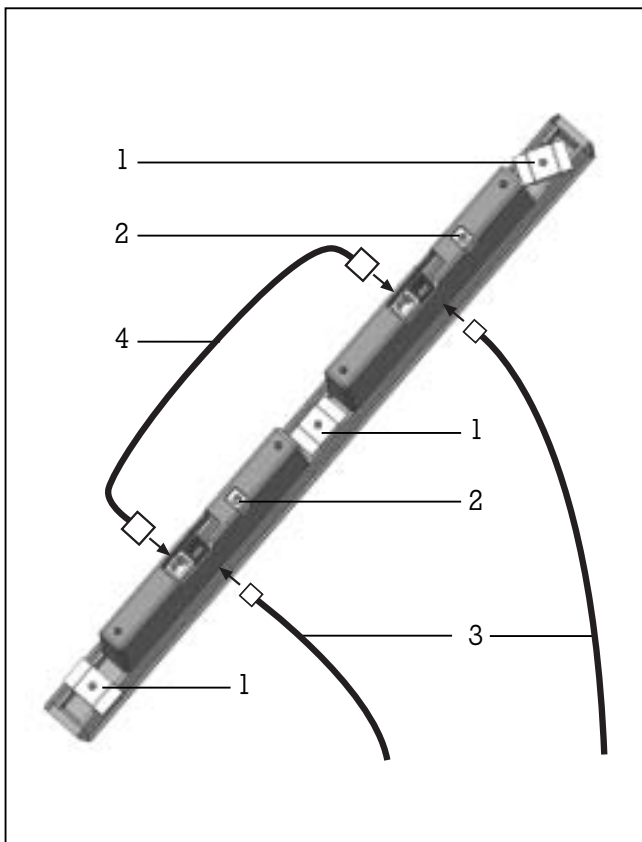
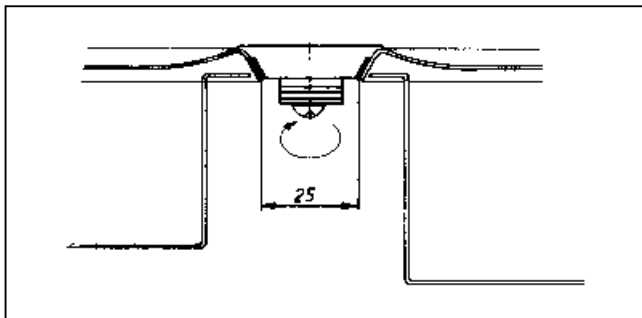
1. Αγγίξτε ένα οποιοδήποτε πλήκτρο αισθητήρα στο χρονοδιακόπτη, ώσπου να ακουστεί ένα σήμα. Στην ένδειξη του χρονοδιακόπτη αναβοσβήνει 00. **Υπόδειξη:** Όταν αγγίξετε ταυτόχρονα περισσότερα πλήκτρα αισθητήρων δεν ενεργοποιείται ο χρονοδιακόπτης.
2. Ρυθμίστε με τα πλήκτρα +/- τον επιθυμητό χρόνο. **Υπόδειξη:** Όταν μέσα σε 5 δευτερόλεπτα δεν εισαχθεί καμία τιμή, πρέπει να ενεργοποιήσετε το χρονοδιακόπτη ξανά.

Η εισαγωγή επιβεβαιώνεται μετά από μερικά δευτερόλεπτα με ένα ηχητικό σήμα και ο ρυθμισμένος χρόνος αρχίζει να τρέχει.

Μετά τη λήξη του ρυθμισμένου χρόνου ακούγεται ένα σήμα. Στο πεδίο ενδείξεων αναβοσβήνει η ένδειξη του χρονοδιακόπτη. Αγγίζοντας ένα οποιοδήποτε πλήκτρο, απενεργοποιείται το ηχητικό σήμα.

Καθαρισμός

Καθαρίζετε το χρονοδιακόπτη με ένα υγρό, μαλακό πανί και ήπια σαπουνάδα. Χρησιμοποιείτε για τον καθαρισμό μόνο λίγο υγρό.



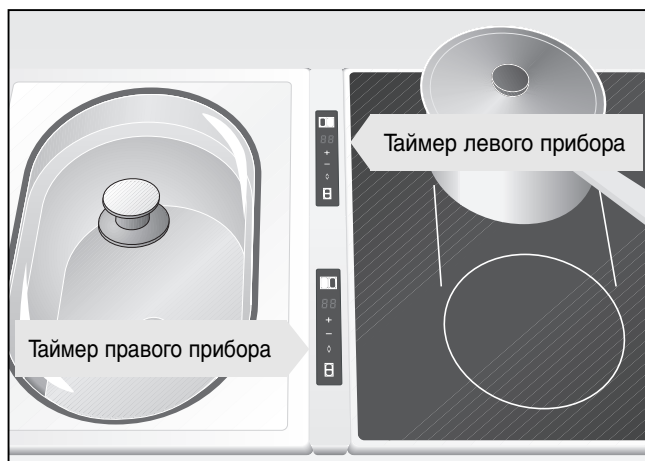
Соединительная планка с таймерами VZ 400 может комбинироваться со следующими приборами:

VC 421/422, VF 411, VI 411, VK 411, VP 421
 VR 421: Прибор не должен устанавливаться между двумя грилями VR 421. Установка прибора рядом с грилем VR 421 допускается, но не может быть рекомендована ввиду высокой температуры при жарении на решетке.

Монтаж

- Установите приборы Vario в вырез кухонной панели и выровняйте их.
 - Наклейте обе уплотнительные полосы по краям соединительной планки.
 - Установите соединительную планку между приборами и выровняйте ее.
 - Загните под кухонную панелью и надежно затяните зажимы приборов Vario.
 - Отпустите винты держателя под соединительной планкой, наклоните три держателя на 90° и снова равномерно затяните винты.
 - Надежно присоедините соединительный кабель между двумя таймерами (4). Штекеры должны при этом зафиксироваться со щелчком.
 - Надежно присоедините оба соединительных кабеля к пультам управления приборов Vario (3). Штекеры должны при этом зафиксироваться со щелчком.
- Это важно!** Необходимо обращать внимание на порядок соединения (правый прибор – задний таймер, левый прибор – передний таймер).
- Вставьте кабель блока питания в одно из двух гнезд (2). Подключите блок питания к сетевой розетке. **Это важно!** Используйте блок электропитания только из комплекта поставки.

- 1 Держатель с винтом
- 2 Гнездо подключения блока питания
- 3 Соединительный кабель к пульту управления Vario прибора (6-контактный)
- 4 Соединительный кабель обоих таймеров (8-контактный)



Функции

Прибор имеет два независимых таймера с отдельной установкой.

При помощи таймера приборов Vario можно запрограммировать выключение прибора по истечении заданного времени. Диапазон установки таймера находится в пределах от 1 до 90 минут. Функция выключения удобна, например, при приготовлении риса, картофеля, овощей или для солянки.

В случае электрических варочных панелей VC 421 и VC 422, а также электрогриля VR 421, таймеру можно назначить соответственно обе или только одну зону готовки (соответственно зону гриля).

По истечении установленного времени выдается звуковой сигнал и назначенная таймеру зона готовки выключается.

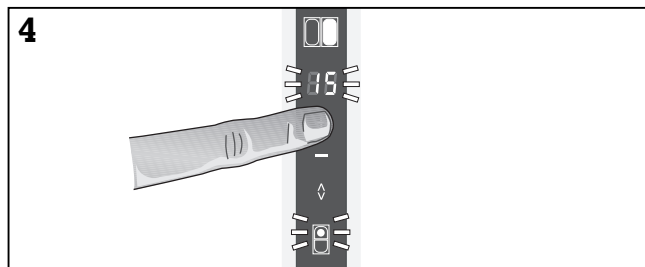
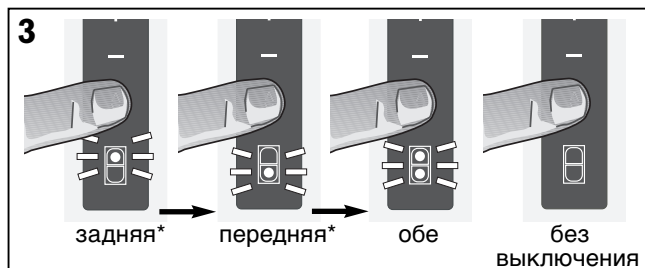
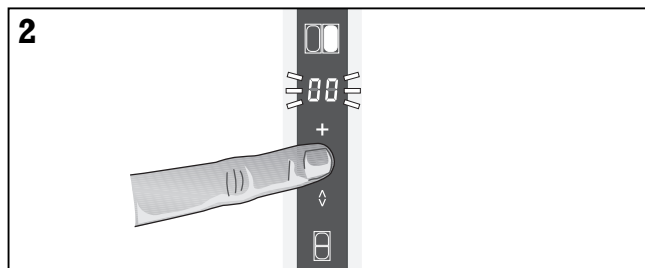
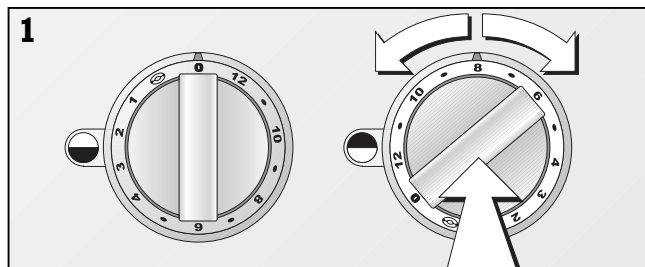
Вы можете также сделать установку таймера без функции выключения. Режим таймера без функции выключения особенно удобен при небольшом времени готовки, например, при приготовлении фритюра или при жарении.

Указание: Работающие электрические приборы должны находиться под постоянным наблюдением.

Принцип действия

Управление таймером осуществляется посредством сенсорных кнопок. Сенсорными кнопками следует пользоваться без нажима, лишь прикасаясь к ним пальцем. Каждый успешный кнопочный ввод подтверждается коротким звуковым сигналом. При установке времени пальцы следует держать на сенсорных кнопках до тех пор, пока на дисплее не появится желаемое время. При выборе зоны готовки, после каждого нового задания руку следует отнимать, а затем прикасаться к кнопкам снова.

Управление прибором



Осторожно, опасность получения ожогов! При работе с таймером, особенно когда рядом гриль или фритюрница, следует опасаться брызг горячего жира и горячих частей прибора. При работе с таймером вблизи пароварки обращайтесь внимание на выходящий горячий пар.

Программирование таймера с функцией выключения

1. При помощи ручки управления выберите требуемый режим для зоны готовки, которой должен быть назначен программируемый таймер.
2. Прикоснитесь к одной из сенсорных кнопок таймера так, чтобы был слышен звуковой сигнал. На индикации таймера можно видеть **00** в мигающем режиме. **Указание:** Одновременное прикосновение к двум и более сенсорным кнопкам не приводит к активированию таймера.
3. При помощи кнопок выбора зоны готовки выберите затем в течение 5 секунд требуемую зону готовки (без функции выключения/ заднюю*/переднюю*/обе). Выбранная зона готовки индицируется на индикации таймера для зон готовки.
* только для приборов VC 421, VC 422, VR 421
4. При помощи кнопок +/- установите желаемое время. **Указание:** Если в течение 5 секунд не будет введено ни одного значения, то таймер придется активировать заново.

Через несколько секунд выдается звуковой сигнал подтверждения сделанного ввода и начинается отсчет установленного времени.

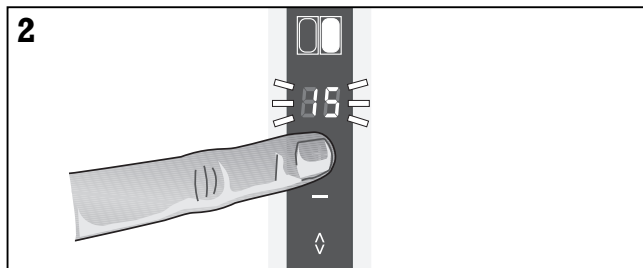
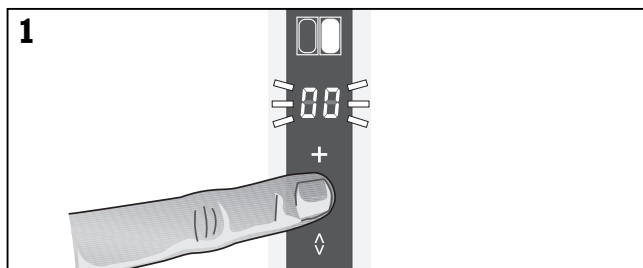
По истечении установленного времени выдается звуковой сигнал. Назначенная зона готовки, или прибор, выключается. В поле индикации мигает показание таймера. При прикосновении к одной из кнопок выдача звукового сигнала прекращается. При выключении таймера зона готовки, или прибор, включается снова. Для того чтобы выключить зону готовки, или прибор, поверните ручку управления в положение 0.

Изменение или гашение сделанной установки


- Прикоснитесь к одной из сенсорных кнопок так, чтобы был слышен звуковой сигнал.
- При помощи соответствующих сенсорных кнопок измените установленное время или выбор зоны готовки.

или

- Прикоснитесь одновременно к двум сенсорным кнопкам +/- так, чтобы был слышен выдаваемый прибором звуковой сигнал. После этого таймер выключается. Зона готовки работает затем на установленной ступени готовки без таймера.



Программирование таймера без функции выключения

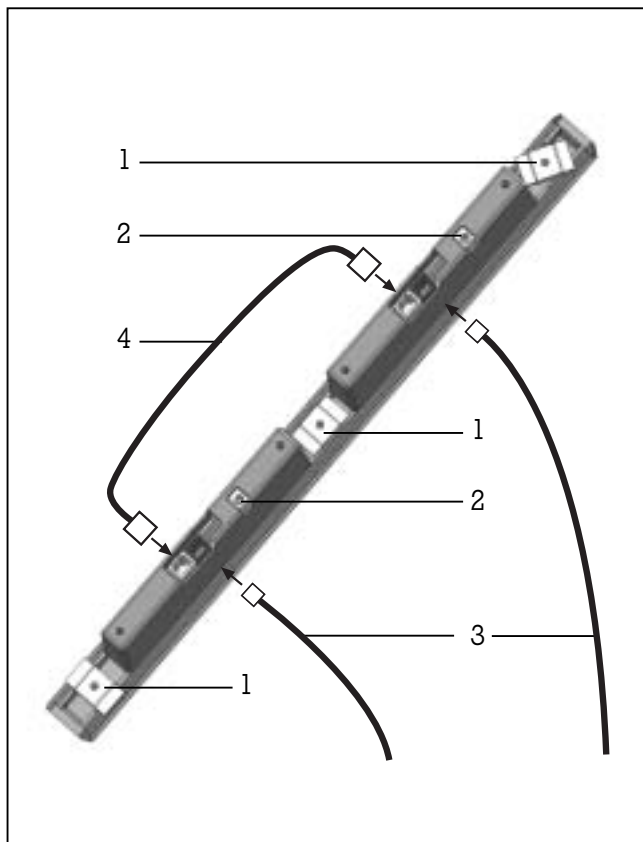
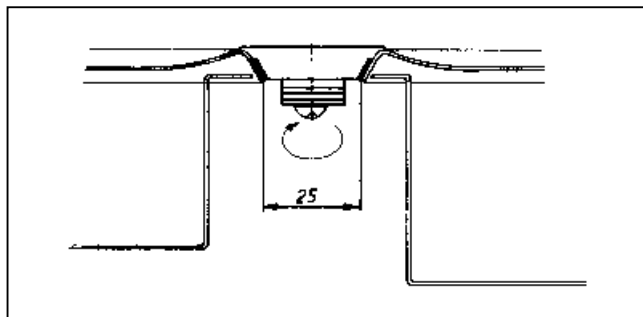
1. Прикоснитесь к одной из сенсорных кнопок таймера так, чтобы был слышен звуковой сигнал. На индикации таймера можно видеть  в мигающем режиме. **Указание:** Одновременное прикосновение к двум и более сенсорным кнопкам не приводит к активированию таймера.
2. При помощи кнопок +/- установите желаемое время. **Указание:** Если в течение 5 секунд не будет введено ни одного значения, то таймер придется активировать заново.

Через несколько секунд выдается звуковой сигнал подтверждения сделанного ввода и начинается отсчет установленного времени.

По истечении установленного времени выдается звуковой сигнал. В поле индикации мигает показание таймера. При прикосновении к одной из кнопок выдача звукового сигнала прекращается.

Очистка

Очищайте таймер мягкой влажной тряпкой и слабым щелоком. При очистке пользуйтесь лишь небольшим количеством жидкости.



Listwa łącząca z programatorem czasowym VZ 400 może zostać zintegrowana z następującymi urządzeniami:

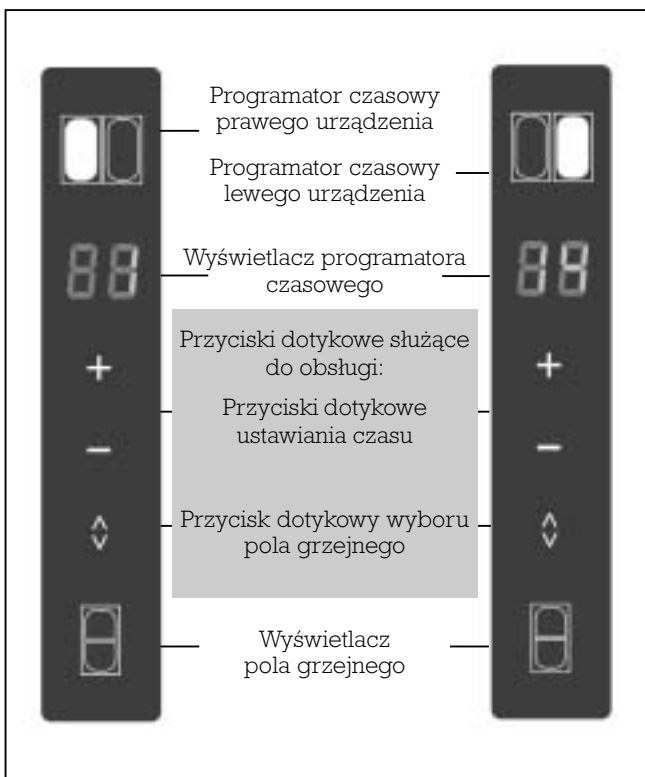
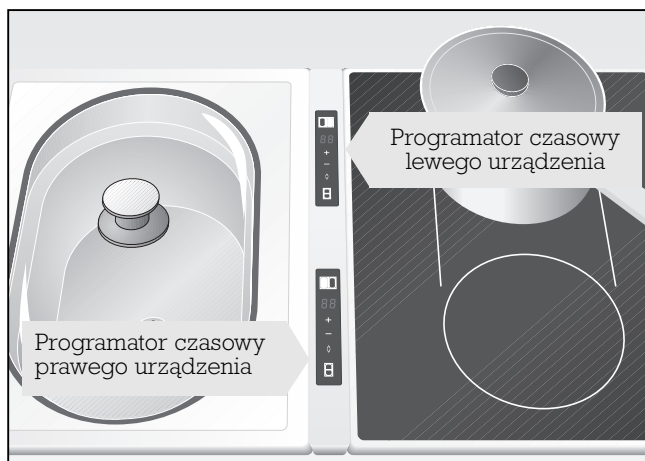
VC 421/422, VF 411, VI 411, VK 411, VP 421

VR 421: Urządzenia nie wolno zabudowywać pomiędzy dwoma grillami VR 421. Zabudowa urządzenia obok jednego grilla VR 421 jest możliwa, ale nie jest zalecana z powodu wysokiej temperatury podczas grillowania.

Montaż

- Urządzenia Vario umieścić i wyrównać w wykroju blatu kuchennego.
- Obydwa paski uszczelniające nakleić po bokach na listwę łączącą.
- Listwę łączącą umieścić i wyrównać pomiędzy urządzeniami.
- Przekręcić zacisk płyty urządzeń Vario pod blat roboczy i dociągnąć.
- Poluzować śruby uchwytu na dole listwy łączącej, trzy uchwyty przekręcić o 90°, a następnie śruby równomiernie dokręcić.
- Wetknąć kabel połączeniowy pomiędzy dwoma jednostkami programatora czasowego (4). Wtyczki muszą zaskoczyć.
- Wetknąć obydwie kable połączeniowe do pulpitów obsługi urządzeń Vario (3). Wtyczki muszą zaskoczyć. **Ważne:** Zwrócić uwagę na poprawne przyporządkowanie połączeń (prawe urządzenie – tylny programator, lewe urządzenie – przedni programator).
- Kabel zasilacza włożyć w jedno z dwóch gniazdek (2). Zasilacz włożyć w gniazda sieciowego. **Ważne:** Używać wyłącznie dostarczonego w komplecie zasilacza.

- 1 Uchwyt ze śrubą uchwytu
- 2 Gniazdko przyłączeniowe zasilacza
- 3 Kabel połączeniowy do pulpitu obsługi Vario (6-biegunowy)
- 4 Kabel połączeniowy obydwu jednostek programatora (8-biegunowy)



Działanie

Urządzenie posiada dwie niezależne jednostki programatora czasowego, które można ustawiać oddzielnie.

Za pomocą programatora czasowego można zaprogramować wyłączenie urządzeń Vario po upływie zaprogramowanego czasu. Zakres ustawienia programatora czasowego wynosi od 1 do 90 minut. Funkcję wyłączania można wykorzystać na przykład podczas gotowania ryżu, ziemniaków, warzyw czy potraw jednogarnkowych.

W przypadku elektrycznych pól grzejnych VC 421 i VC 422 oraz w przypadku grilla elektrycznego VR 421 można do programatora czasowego przyporządkować oba lub tylko jedno pole grzejne lub pole grilla.

Po upływie nastawionego czasu będzie słycać sygnał akustyczny, a wybrane pole grzejne wyłączy się.

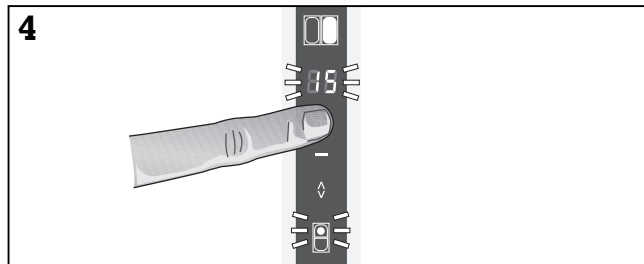
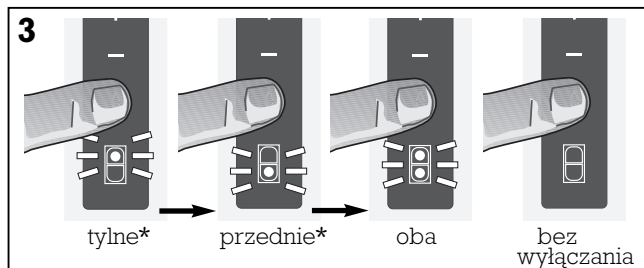
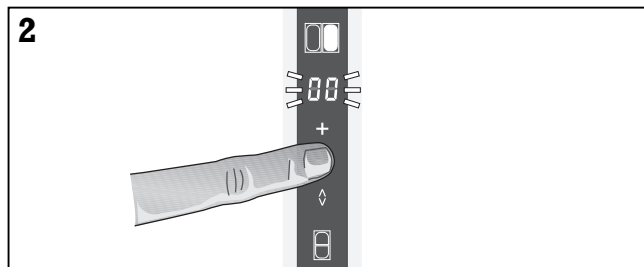
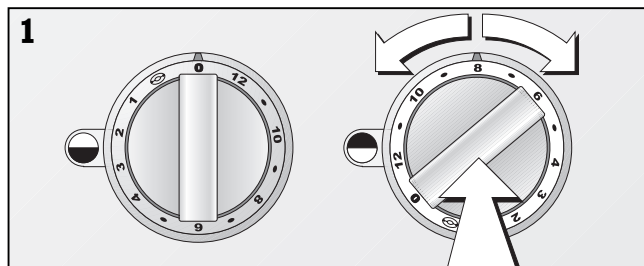
Programator czasowy można ustawić również bez funkcji wyłączania. Praca programatora bez funkcji wyłączania może być wykorzystywana zwłaszcza podczas przyrządzania potraw o krótszych czasach gotowania, np. podczas smażenia frytek czy pieczenia mięsa.

Wskazówka: Elektryczne urządzenia do gotowania uruchamiać wyłącznie pod nadzorem.

Sposób działania

Obsługa programatora czasowego odbywa się za pomocą przycisków dotykowych. Przycisków dotykowych jedynie dotykać palcem nie wywierając nacisku. Każde pomyślnie włączenie jest potwierdzane krótkim sygnałem dźwiękowym. Podczas ustawiania czasu można pozostawić palec na przyciskach dotykowych do momentu ukazania się żądanego czasu na wyświetlaczu. Podczas wybierania pola grzejnego należy w celu wprowadzenia odpowiednich danych za każdym razem zdjąć palec z przycisku, a następnie ponownie go dotknąć.

Obsługa



Ostrożnie, niebezpieczeństwo poparzenia!

Podczas obsługi programatora czasowego, szczególnie obok grilla lub frytownicy, uważać na pryskający tłuszcz i gorące elementy urządzeń. Podczas obsługi programatora czasowego obok urządzenia do gotowania na parze uważać na wydostającą się z niego parę.

Programowanie programatora czasowego z funkcją wyłączenia

1. Pokrętelem obsługi ustawić pole grzejne, któremu ma zostać przyporządkowane programowanie programatora czasowego, na żądany stopień gotowania.
2. Dowolny przycisk dotykowy programatora dotykać do momentu pojawienia się sygnału akustycznego. Na wyświetlaczu programatora miga **00**. **Wskazówka:** Jednoczesne dotknięcie kilku przycisków dotykowych nie powoduje aktywacji.
3. W ciągu 5 sekund wybrać teraz za pomocą przycisku wyboru pola grzejnego żądane pole grzejne (bez funkcji wyłączenia/tylne*/przodnie*/oba). Wybrane pole grzejne pokazywane jest na wyświetlaczu pola grzejnego programatora czasowego.
* tylko VC 421, VC 422, VR 421
4. Za pomocą przycisków +/- ustawić żądany czas. **Wskazówka:** Jeśli w ciągu 5 sekund nie zostanie wprowadzona żadna wartość, należy ponownie uaktywnić programator czasowy.

Wprowadzanie zostanie potwierdzone po kilku sekundach sygnałem akustycznym, a ustawiony czas zacznie upływać.

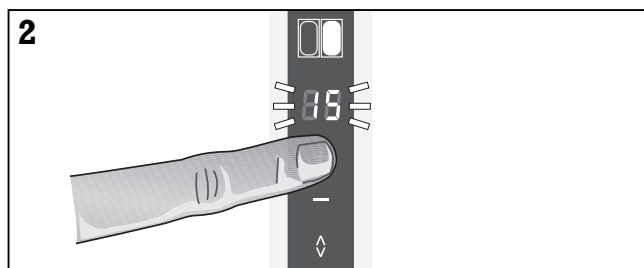
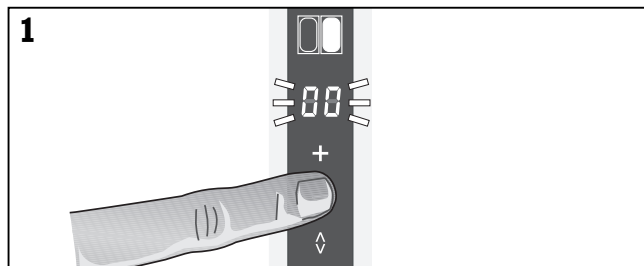
Po upływie ustawionego czasu rozlega się sygnał akustyczny. Przyporządkowane pole grzejne lub urządzenie jest wyłączane. Na wyświetlaczu miga komunikat programatora czasowego. Poprzez naciśnięcie dowolnego przycisku następuje wyłączenie sygnału. Poprzez wyłączenie programatora czasowego pole grzejne lub urządzenie zostaje ponownie włączone. Przekręcić pokrętełko obsługi urządzenia na pozycję 0, aby wyłączyć pole grzejne lub urządzenie.

Zmiana lub kasowanie ustawień

- Dowolny przycisk dotykowy dotykać do momentu pojawienia się sygnału akustycznego.
- Za pomocą odpowiednich przycisków dotykowych +/- zmienić ustawiony czas lub wybrać pole grzejne

lub

- jednocześnie dotykać przyciski +/- do momentu pojawienia się sygnału akustycznego. Programator czasowy jest teraz wyłączony. Pole grzejne jest teraz włączone na ustawionym poziomie gotowania bez programatora czasowego.



Programowanie programatora czasowego bez funkcji wyłączenia

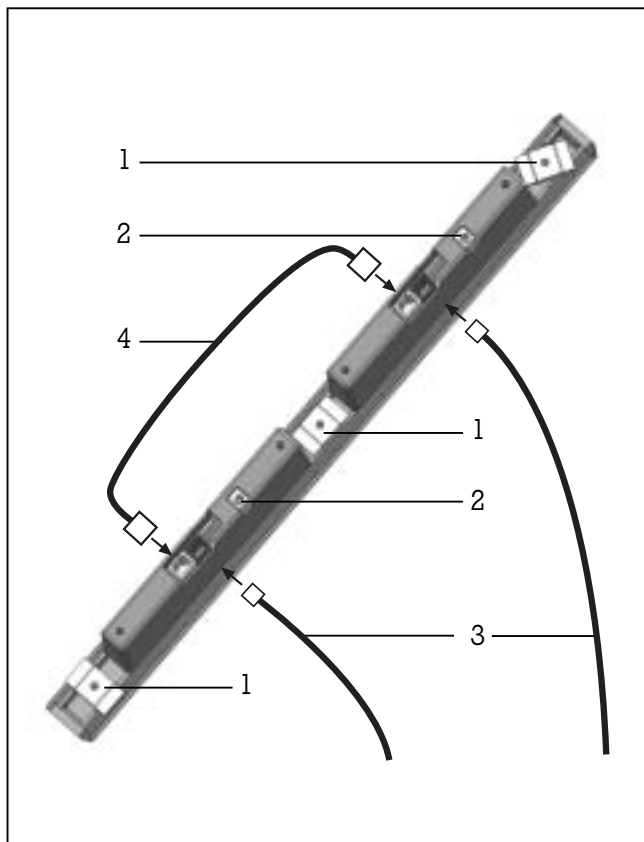
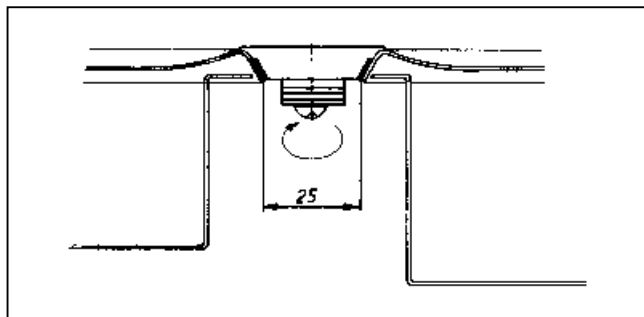
1. Dowolny przycisk dotykowy programatora dotykać do momentu pojawienia się sygnału akustycznego. Na wyświetlaczu programatora miga **00**. **Wskazówka:** Jednoczesne dotyknięcie kilku przycisków dotykowych nie powoduje aktywacji.
2. Za pomocą przycisków +/- ustawić żądany czas. **Wskazówka:** Jeśli w ciągu 5 sekund nie zostanie wprowadzona żadna wartość, należy ponownie uaktywnić programator czasowy.

Wprowadzanie zostanie potwierdzone po kilku sekundach sygnałem akustycznym, a ustawiony czas zacznie upływać.

Po upływie ustawionego czasu rozlega się sygnał akustyczny. Na wyświetlaczu miga komunikat programatora czasowego. Poprzez naciśnięcie dowolnego przycisku następuje wyłączenie sygnału.

Czyszczenie

Programator czasowy czyścić miękką, wilgotną ściereczką i delikatnymi środkami detergentami. Do czyszczenia używać jedynie niewielkiej ilości cieczy.



A régua de ligação com temporizador VZ 400 pode ser combinada com os seguintes aparelhos:

VC 421/422, VF 411, VI 411, VK 411, VP 421

VR 421: O aparelho não deve ser encastrado entre dois grelhadores elétricos tipo VR 421. O encastramento ao lado de um grelhador elétrico tipo VR 421 é possível, mas não é recomendável devido às altas temperaturas que podem surgir com trabalhos de grelhar.

Montagem

- Introduza e alinhe os aparelhos Vario no recorte executado no tampo.
 - Cole ambas as fitas de vedação nas bordas da régua de ligação.
 - Introduza e alinhe a régua de ligação entre os aparelhos.
 - Vire os retentores dos aparelhos Vario de modo a encostarem contra a face inferior do tampo e aperte os respectivos parafusos.
 - Afrouxe os parafusos das três presilhas por baixo da régua de ligação, rode as três presilhas 90 graus e em seguida aperte todos os parafusos com a mesma força.
 - Conecte o cabo de ligação entre ambos os temporizadores (4). Os conectores devem ser completamente introduzidos até engatar.
 - Conecte firmemente ambos os cabos de ligação aos painéis de comando dos aparelhos Vario (3). Os conectores devem ser completamente introduzidos até engatar. **Importante:** Preste atenção à correta disposição das ligações (aparelho à direita: temporizador de trás; aparelho à esquerda: temporizador da frente).
 - Ligue o fio do transformador de alimentação a qualquer uma das duas buchas de ligação (2). Ligue o transformador de alimentação a uma tomada. **Importante:** Utilize apenas o transformador de alimentação que é fornecido com o aparelho.
- 1 Presilha com parafuso de aperto
 - 2 Bucha de ligação para o transformador de alimentação
 - 3 Cabo de ligação ao painel de comando do aparelho Vario (de 6 polos)
 - 4 Cabo de ligação entre ambos os temporizadores (de 8 polos)



Função

O aparelho possui dois temporizadores independentes, que podem ser ajustados separadamente.

O temporizador permite desligar qualquer aparelho da série Vario, após determinado tempo programado. O temporizador pode ser ajustado entre 1 e 90 minutos. A função de desligamento é adequada, por exemplo, para preparar arroz, batatas, verduras, ou para receitas de prato único.

No caso dos aparelhos elétricos VC 421 e VC 422, e no caso do grelhador elétrico VR 421, o temporizador pode comandar ambas as zonas de aquecimento, ou só uma zona de aquecimento (ou zona de grelhar).

Após decorrido o tempo previamente ajustado, ouve-se um sinal acústico e a correspondente zona de aquecimento será desligada.

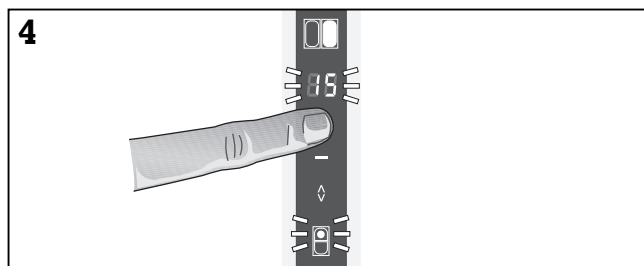
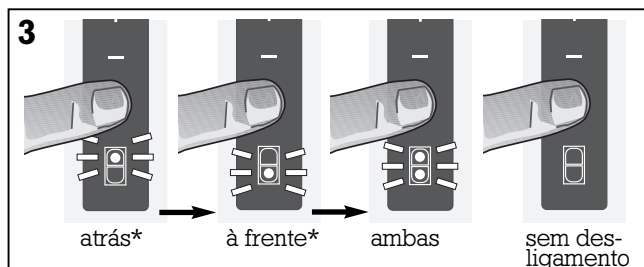
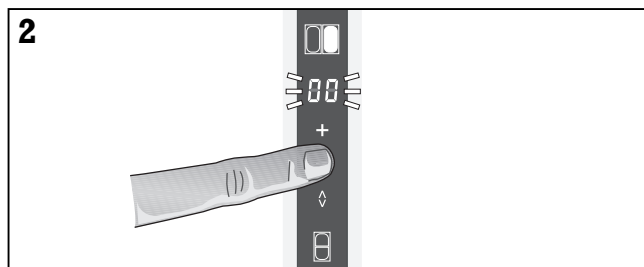
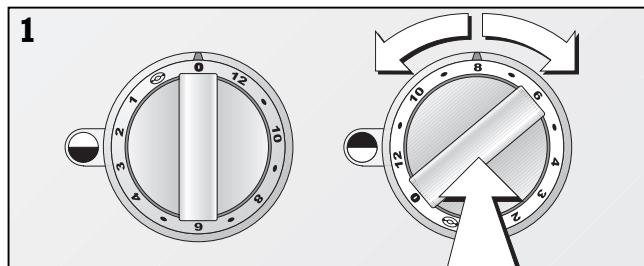
O temporizador também pode ser ajustado para não provocar nenhum desligamento. Nesse caso, o respectivo sinal acústico serve especialmente para controlar trabalhos de curta duração, como frituras ou assados.

Nota: Todos os aparelhos elétricos de cozinha devem ser usados sempre na presença de um pessoa.

Funcionamento

A operação do temporizador é feita por meio de teclas (tipo sensor). Basta encostar o dedo numa tecla, sem exercer pressão. Cada vez que é dado um comando, ouve-se um curto sinal acústico confirmando o mesmo. No caso do ajuste de tempo, você pode manter o dedo encostado nas teclas, a fim de fazer correr os valores, até o tempo desejado ser mostrado no mostrador. No caso da escolha de uma zona de aquecimento, para cada nova escolha é preciso desencostar o dedo da tecla, e em seguida tocá-la outra vez.

Operação



Cuidado! Perigo de queimaduras! Ao ajustar o temporizador, especialmente nas proximidades de um aparelho de grelhar ou fritar, tome cuidado com espirros de gordura e peças quentes dos aparelhos. Ao ajustar o temporizador nas proximidades de um aparelho de cozinhar a vapor, tome cuidado para evitar queimaduras devido ao vapor eventualmente expelido.

Programação do temporizador, com função de desligamento

1. Por meio do respectivo botão de comando, ajuste para a potência desejada a zona de aquecimento que deverá ser comandada pela programação do temporizador.
2. Toque em qualquer tecla no temporizador, até ouvir-se um sinal acústico. Nesse momento, a indicação de tempo no temporizador mostrará **00** a piscar.
Atenção: Se forem tocadas duas ou mais teclas ao mesmo tempo, isto não provocará qualquer ativação do temporizador.
3. Em seguida você tem 5 segundos para escolher (por meio da tecla para ajuste da zona de aquecimento) a zona de aquecimento desejada. Alternativas: sem função de desligamento / atrás* / à frente* / ambas. A zona de aquecimento escolhida aparecerá na indicação de zona de aquecimento do temporizador.
* apenas VC 421, VC 422, VR 421
4. Por meio das teclas "+" e "-" ajuste o tempo desejado. **Atenção:** Se não for ajustado qualquer valor, após 5 segundos o temporizador deverá ser novamente ativado.

Após alguns segundos, o valor ajustado será confirmado por meio de um sinal acústico, e o tempo ajustado começa a ser contado.

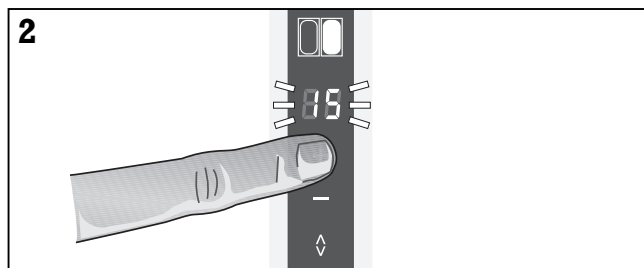
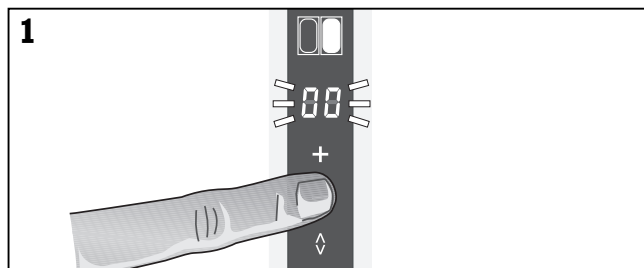
Após decorrido o tempo previamente ajustado, ouve-se um sinal acústico. À respectiva zona de aquecimento (ou aparelho) será desligada. A indicação de tempo no temporizador ficará a piscar. Tocando-se em qualquer tecla, o sinal acústico será desligado. Devido ao desligamento do temporizador, a zona de aquecimento (ou aparelho) será ligada outra vez. É necessário virar o respectivo botão de comando no aparelho para a posição "0" a fim de desligar a zona de aquecimento (ou aparelho).

Modificação ou apagamento de um valor de tempo que já tenha sido ajustado

- Toque em qualquer tecla, até ouvir-se um sinal acústico.
- Por meio das respectivas teclas, modifique o tempo anteriormente ajustado ou a zona de aquecimento escolhida.

ou então

- Toque simultaneamente nas teclas "+" e "-" até ouvir-se um sinal acústico. O temporizador ficará agora desligado. A zona de aquecimento funcionará agora normalmente, sem temporizador.



Programação do temporizador, sem função de desligamento

1. Toque em qualquer tecla no temporizador, até ouvir-se um sinal acústico. Nesse momento, a indicação de tempo no temporizador mostrará **00** a piscar.

Atenção: Se forem tocadas duas ou mais teclas ao mesmo tempo, isto não provocará qualquer ativação do temporizador.

2. Por meio das teclas "+" e "-" ajuste o tempo desejado. **Atenção:** Se não for ajustado qualquer valor, após 5 segundos o temporizador deverá ser novamente ativado.

Depois de alguns segundos, o valor ajustado será confirmado por meio de um sinal acústico, e o tempo ajustado começa a ser contado.

Após decorrido o tempo previamente ajustado, ouve-se um sinal acústico. A indicação de tempo no temporizador ficará a piscar. Tocando-se em qualquer tecla, o sinal acústico será desligado.

Limpeza

Limpe o temporizador com um pano macio e húmido, e um pouco de produto de limpeza. Utilize pouco líquido para esta limpeza.

GAGGENAU

GAGGENAU HAUSGERÄTE GMBH
CARL-WERY-STR. 34 · D-81739 MÜNCHEN

☎ (089) 45 90-03
FAX (089) 45 90-23 47
www.gaggenau.com