

INSTALLATION QUICK GUIDE

NOTE: Professional installation is recommended.

Installer to leave these instructions with customer.

Please contact the store from which you purchased your refrigerator if you are not satisfied with the installation

(including icemaker installation if purchased).

NOTE: Please allow 24 hours for refrigerator to cool before storing perishable items in it.

WARNING

ELECTRICAL REQUIREMENT—SHOCK HAZARD

TOOLS NEEDED FOR INSTALLATION

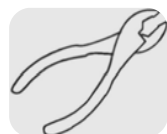
DO NOT USE POWER TOOLS TO INSTALL DOOR HANDLES!
OVERTIGHTENING THE SCREWS COULD STRIP THE THREADS!



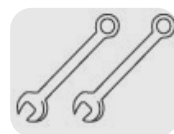
Phillips
Screwdriver



T25 Torx
Driver



Pliers



5/16 & 3/8
Wrenches



or Adjustable
Wrench

INSTALLATION LIMITATIONS

Select a suitable location for the refrigerator on a hard even surface away from direct sunlight or heat source, e.g. radiators, baseboard heaters, cooking appliances, etc. Any floor unevenness should be corrected with the leveling legs located on the front bottom corners of the refrigerator.

- Requires 115 Volt, 15 Amp, 3 prong grounded power outlet.
- Avoid use of 3 prong adaptors, removal of grounding prong or extension cord. See User Manual for more details.

UNPACKING THE REFRIGERATOR

1. Remove all packaging material. This includes the corrugated base and all adhesive tape holding the refrigerator accessories inside and outside, as well any protective film on the doors.
2. Inspect and remove any remains of packing, tape or printed materials before powering on the refrigerator.

NOTE: If the refrigerator comes with a snack pan, remove the blue adhesive tape from the rear of the pan. The pan will not slide in and out without removing the tape.

NOTE: If your refrigerator comes with smooth or stainless steel doors, please remove the clear film before turning it on for the first time. When removing film, do not pull the film straight down as this could result in misaligned doors.

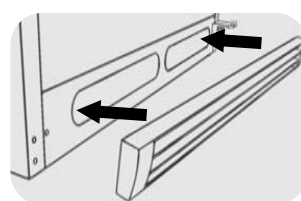
AIR CIRCULATION

The following are recommended exterior clearances for the refrigerator:

Sides & Top..... 1" (25mm)
Back..... 2" (50mm)

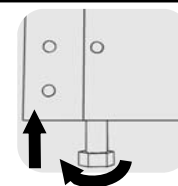
The refrigerator is not designed to operate in temperatures below 55°F (12°C) or above 95°F (35°C).

Front Grille Installation



LEVELING THE REFRIGERATOR

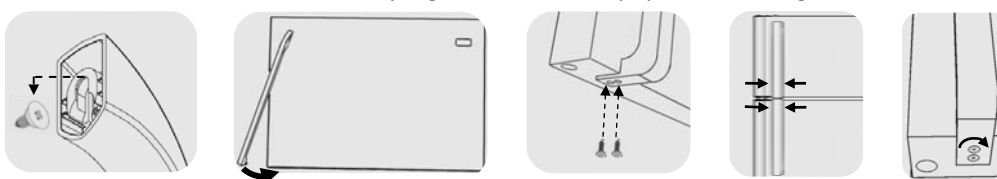
- All four corners of the cabinet should rest firmly on the floor.
- The cabinet should sit level from side to side.
- The cabinet should tilt (1/4" or 6mm) from front to back.
- Turn leveling legs per the illustration to the right to raise the cabinet.



DOOR HANDLE INSTALLATION

For models with pre-installed handle-mounting screws on the faces of the doors

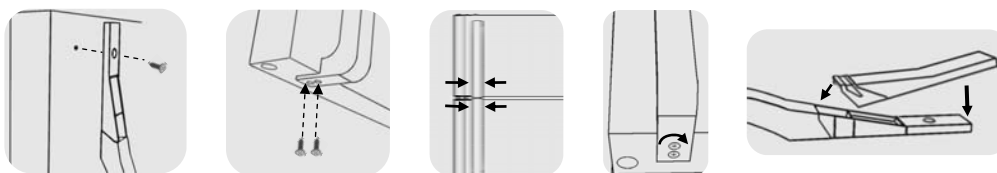
1. Remove door handles from plastic bags and screws from gift bag.
2. Slide the flared end of the handle over the pre-installed door face mounting screw. Slide handle down to secure it.
3. Rotate door handle toward the space between the doors.
4. Install screws from parts-included bag but do not tighten fully.
5. Repeat above steps for remaining door.
6. With both handles mounted, visually align handles, carefully open door and tighten screws.



DOOR HANDLE INSTALLATION

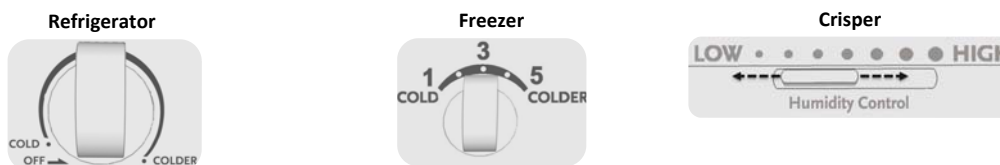
For models without pre-installed handle-mounting screws on the faces of the doors

1. Remove door handles from plastic bags and screws and handle trim pieces from gift bag.
2. Mount the tapered end of the handle to the door face using one of the two door face screws.
3. Install screws from parts-included bag into handle bottom/top flange but do not tighten fully.
4. Repeat above steps for remaining door.
5. With both handles mounted, visually align handles, carefully open door and tighten screws.
6. Attach handle trim pieces to handles.



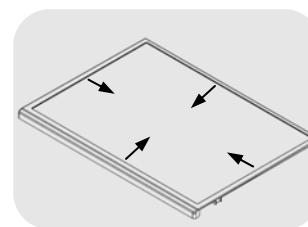
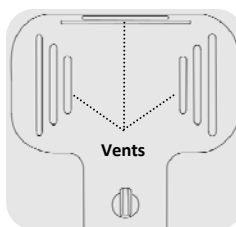
CONTROLS

Allow 24 hours for any control adjustments.



STORAGE

In order for air to flow properly inside of your refrigerator, do not store items directly in front of the freezer fan tower vents or against the sides of the refrigerator compartment.



DOOR REMOVAL/REVERSAL (IF NEEDED)

1. Remove front grille (if already installed).
2. Remove top hinge cover and top hinge. Lift freezer door off center hinge and set aside.
3. Unscrew center hinge pin. Be sure to retain plastic washer(s) for re-installation. Remove refrigerator door from bottom hinge and set aside.
4. Remove center hinge and plastic spacer(s) by unscrewing center bolt, loosening side bolts and sliding hinge to the center of the cabinet. Tighten bolts.
5. Remove the center bolt on the opposite side, loosen side bolts and slide center hinge and spacers behind side bolts. Re-install center bolt and tighten side bolts.
6. Remove bottom hinge bolts and relocate bottom hinge to opposite side of cabinet. Tighten bolts.
7. Unscrew bottom hinge pin, move to other hinge hole and tighten.
8. Relocate door stops (bottom of both doors), hinge hole covers and handle screw plugs (if reversing doors) on both doors to the opposite side of the doors.
9. Place refrigerator door on bottom hinge pin. Align hinge hole in door with hole in center hinge. Insert center hinge pin and tighten.
10. Place freezer door on center hinge pin and close.
11. Insert top hinge pin into hinge hole in top of freezer door. Align with bolt holes in top of cabinet and tighten bolts. Replace top hinge cover.
12. Flip over front grille and reinstall.
13. See door handle instructions to remove and re-install handles.

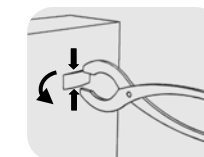
NOTE: Fastener heads may vary depending on model

NOTE: It is normal for the freezer door to be positioned slightly higher than the top of the cabinet when the refrigerator is first installed. This positioning is done at the factory to ensure proper gasket seal once the door is weighted with food items.

LOGO BADGE RELOCATION (IF NEEDED)

When reversing doors:

1. Use pliers to remove logo badge by grasping the badge firmly and twisting. A small strip of cloth may be used between the pliers and the badge to avoid damaging the badge.
2. Immediately center badge over screw hole on opposite side of door and press firmly.



Note: Select models may include an extra logo badge in the parts included bag.

INSTALLATION CHECKLIST

Cabinet

- All corners are sitting solidly on floor
- Cabinet is level from side-to-side
- Cabinet is tilted 1/4" (6mm) front to back
- Front Grille is properly attached

Doors

- Handles are secure and aligned
- Doors seal completely to cabinet on all sides

Electrical

- Power to home is on
- Refrigerator is plugged in
- Refrigerator light(s) are on

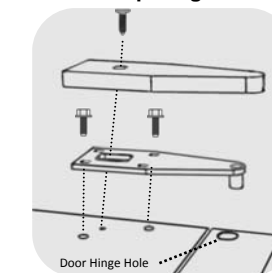
Controls

- Temperature controls set

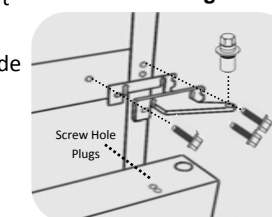
Final

- All packaging removed
- Registration card sent in

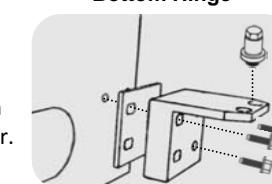
Top Hinge



Center Hinge



Bottom Hinge



Door Stop



GUIDE D'INSTALLATION RAPIDE

NOTE: Installation professionnelle est recommandée.

Installateur de laisser ces instructions avec le client.

Si vous n'êtes pas satisfait de l'installation contacter le magasin où vous avez acheté votre réfrigérateur (incluant l'installation machine à glaçons s'ils ont été achetés), s'il vous plaît.

NOTE: S'il vous plaît, permettre à 24 heures pour le réfrigérateur refroidir avant de le ranger denrées périssables

⚠ AVERTISSEMENT

EXIGENCE ÉLECTRIQUE - DANGER DE CHOC ÉLECTRIQUE

OUTILS NÉCESSAIRES POUR L'INSTALLATION

N'UTILISEZ PAS D'OUTILS ÉLECTRIQUES POUR INSTALLER LES POIGNÉES DE PORTE!
TROP RESSERRER LES VIS POURRAIT DÉNUDER LES FILETS!



Tournevis
Phillips



Tête de
tournevis Torx
T25



Pince



Clés de 5/16 et
3/8



Ou
Clé réglable

LIMITATIONS D'INSTALLATION

- Choisissez un endroit convenable pour le réfrigérateur sur une surface dure et uniforme loin des rayons directs du soleil ou d'une source de chaleur, par ex. les radiateurs, plinthes chauffantes, appareils de cuisson, etc. Toute irrégularité au niveau du plancher devrait être corrigée avec les pieds de nivellement qui se trouvent sur les coins inférieurs avant du réfrigérateur. La réfrigérateur exige une prise de courant de 115 volts, 15 ampères, 3 broches (mises à la terre) avec une mise à la terre appropriée.
- Évitez d'utiliser les adaptateurs à trois broches ou de couper la troisième broche de terre ou une rallonge. Voir le guide de l'utilisateur pour plus de détails

DÉBALLAGE DU RÉFRIGÉRATEUR

- Retirez tout matériau d'emballage. Ceci inclut la base ondulée et tout ruban adhésif maintenant les accessoires du réfrigérateur à l'intérieur et à l'extérieur.
- Inspectez et retirez tout ce qui reste des matériaux d'emballage, ruban ou texte imprimé avant de mettre le réfrigérateur en marche.

NOTE : Si votre réfrigérateur est fourni avec un plateau de casse-croûte, retirez le ruban adhésif bleu de l'arrière du plateau. Le plateau ne glissera pas pour entrer et sortir sans retirer le ruban.

NOTE: Si votre réfrigérateur est doté d'acier lisse ou portes en acier inoxydable, s'il vous plaît retirer le film transparent avant de l'allumer pour la première fois. Lors du retrait du film, ne tirez pas sur le film vers le bas, car cela pourrait entraîner des portes alignées.

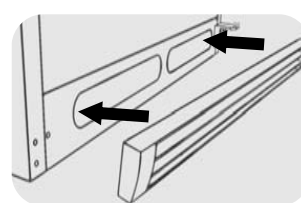
CIRCULATION D'AIR APPROPRIÉE

Ce qui suit sont des dégagements extérieurs recommandés autour du réfrigérateur :

Côtés et dessus.....1po (25 mm)
Arrière.....2 po (50 mm)

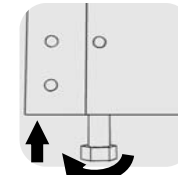
Le réfrigérateur n'est pas conçu pour fonctionner à des températures inférieures à 55 °F (12 °C) ou supérieures à 95 °F (35 °C).

Installation de la grille avant



MISE À NIVEAU DU RÉFRIGÉRATEUR

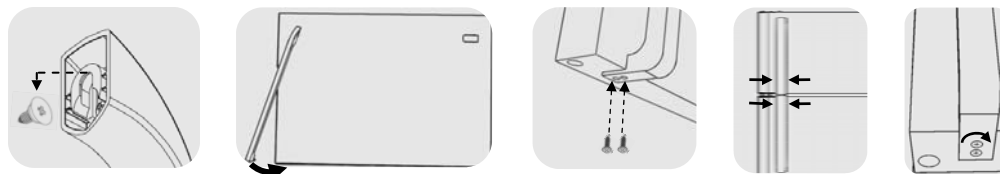
- Les quatre coins de l'enceinte doit rester bien fermement sur le plancher.
- L'enceinte doit reposer à niveau d'un côté à l'autre.
- Elle doit pencher un peu (1/4 po ou 6 mm) de l'avant à l'arrière.
- Tournez les pieds de nivellement pour relever ou abaisser l'enceinte.



INSTALLATION DE LA POIGNÉE DE PORTE

Pour les modèles à vis de montage de poignée pré-installée sur les faces de portes

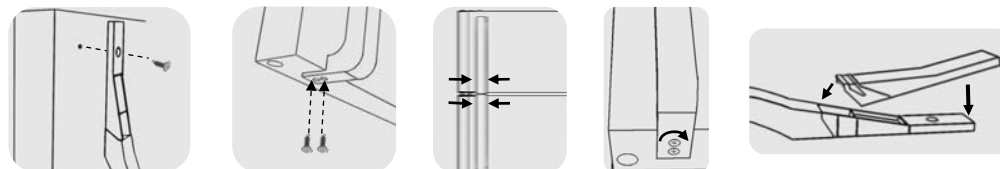
- Retirez les poignées de porte et les vis des sacs de plastique.
- Placez l'extrémité évasée de la poignée sur la vis de montage de la face de porte pré-installée. Glissez la poignée vers le bas pour la fixer en place. (La vis devra peut-être être desserrée un peu si la poignée est difficile à glisser).
- Tournez la poignée de porte vers l'espace entre les portes.
- Installez les vis du sac inclus de pièces, mais ne resserrez pas complètement.
- Répétez les étapes précédentes pour l'autre porte.
- Avec les deux poignées montées, alignez visuellement les poignées, ouvrez avec soin la porte et resserrez les vis.



INSTALLATION DE LA POIGNÉE DE PORTE

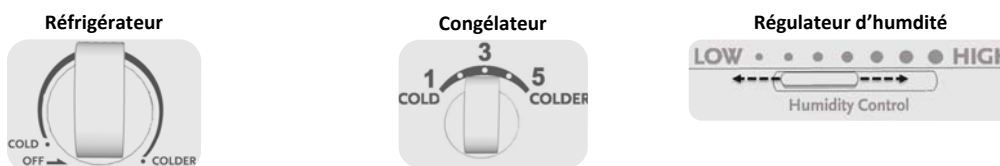
Pour les modèles sans vis de montage de poignée pré-installée sur les faces de portes

- Retirez les poignées de porte, les vis et les pièces de garniture de poignée des sacs de plastique.
- Montez l'extrémité évasée de la poignée à la face de porte utilisant l'une des deux vis de la face de la porte.
- Installez les vis du sac cadeau dans le rebord inférieur/supérieur de la poignée, mais ne resserrez pas complètement.
- Répétez les étapes précédentes pour l'autre porte.
- Avec les deux poignées montées, alignez visuellement les poignées, ouvrez avec soin la porte et resserrez les vis.
- Attachez les pièces de garniture de poignée aux poignées.



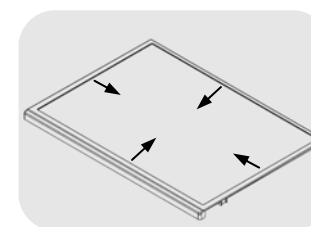
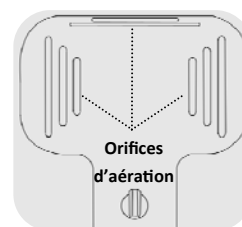
CONTRÔLES

Prévoyez 24 heures pour tous les ajustements.



RANGEMENT

Pour l'air de circuler correctement l'intérieur de votre réfrigérateur, ne pas ranger des articles directement en face des orifices d'aération ou contre les côtés du compartiment réfrigérateur.



RETRAIT/INVERSION DE LA PORTE

- Retirez la grille avant (si déjà installée)
- Retirez la charnière supérieure et le couvercle de la charnière supérieure. Soulevez la porte du congélateur hors de la charnière centrale et mettez-la de côté.
- Dévissez la goupille de charnière centrale. Assurez-vous de garder la(les) rondelle(s) de plastique pour réinstaller. Retirez la porte du réfrigérateur de la charnière du bas et mettez-la de côté.
- Retirez la charnière centrale et la(les) cale(s) de plastique en dévissant le boulon central, en desserrant les boulons de côté et en glissant la charnière vers le centre de l'enceinte. Resserrez les boulons.
- Retirez le boulon central sur le côté opposé, desserrez les boulons de côté et glissez la charnière centrale et les cales derrière les boulons de côté. Réinstallez le boulon central et resserrez les boulons de côté.
- Retirez les boulons de charnière inférieure et remplacez la charnière inférieure au côté opposé de l'enceinte. Resserrez les boulons.
- Dévissez la goupille de charnière inférieure, déplacez à l'autre trou de charnière et resserrez.
- Remplacez les butées de porte (au bas des deux portes), les couvercles de trou de charnière et les bouchons de vis de poignée (si vous inversez les portes) des deux portes au côté opposé des portes.
- Placez la porte du réfrigérateur sur la goupille de charnière inférieure. Alignez le trou de la charnière de la porte avec le trou de la charnière centrale. Insérez la goupille de charnière centrale et resserrez.
- Placez la porte du congélateur sur la goupille de charnière centrale et fermez.
- Insérez la goupille de charnière supérieure dans le trou de charnière sur le dessus de la porte du congélateur. Alignez avec les trous de boulon sur le dessus de l'enceinte et resserrez les boulons. Remplacez le couvercle de charnière supérieure.
- Inversez la grille avant et réinstallez.
- Consultez les instructions de la poignée de porte pour retirer et réinstaller les poignées.

NOTE: Attaches têtes peuvent varier selon le modèle

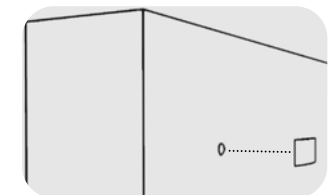
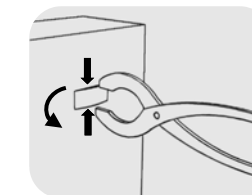
NOTE: La porte du congélateur doit être assis plus haut que le dessus de l'enceinte, en particulier du côté opposé aux charnières de la porte. Ceci est fait à dessein à l'usine afin d'assurer la bonne joint d'étanchéité lorsque la porte est pondéré par les produits alimentaires.

DÉPLACEMENT DU BADGE LOGO

NOTE: Certains modèles comportent un badge du logo supplémentaire dans les pièces incluses sac.

Si le sac de pièces inclus n'inclut pas badge du logo supplémentaire, en inversant les portes :

- Utilisez les pinces pour retirer le badge logo en agrippant fermement le badge et en tournant. Une petite bande de drap peut être utilisé entre la pince et le badge pour éviter d'endommager le badge.
- Centrez immédiatement sur le trou de la vis du côté opposé de la porte et pressez fermement.



VÉRIFICATION DE L'INSTALLATION

L'enceinte

- Tous les coins de l'enceinte doivent rester bien fermement sur le plancher.
- L'enceinte repose à niveau d'un côté à l'autre.
- L'enceinte penche un peu (1/4 po ou 6 mm) de l'avant à l'arrière
- La grille avant est correctement installé

Les Portes

- Les poignées sont fixes et alignés
- Les portes se ferment complètement de tous les côtés

Électrique

- La maison dispose de l'électricité
- Le réfrigérateur est branché
- Les lumières du réfrigérateur sont allumées

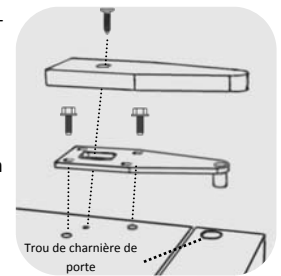
Contrôles

- Les contrôles de température sont réglés à la position moyenne

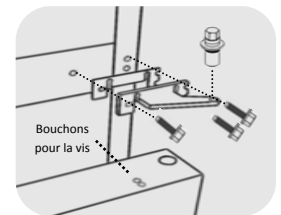
Finale

- Tous les emballages a été retiré
- Retourner la carte d'enregistrement par la poste

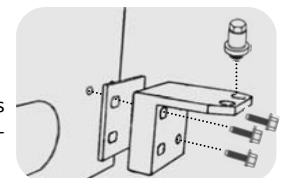
Charnière supérieure



Charnière centrale



Charnière inférieure



Butée de porte

