

# Before calling service

If you have further questions or damaged accessory parts, contact us at 1-800-SAMSUNG (726-7864)

SAMSUNG

## 1. Automatic Ice Maker does not work

- Allow your refrigerator to operate and cool down for 24 hours (1 full day) before the ice maker starts producing ice.
- To fill the ice bucket to maximum capacity, dispense a few cubes 8 and 16 hours after installation.

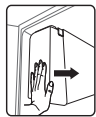


- If ICE OFF is lit, the ice maker will not make ice.
- To activate the ice maker, press the ICE OFF button on the control panel so it is no longer lit.



## 2. Slow Ice cube freezing

- Check if the ice bucket is completely inserted. (On some models)
- Freezer temp may not be enough; set it to -2°F(-19°C) or lower.



## 3. Small or bubbled ice cubes or Slow water dispensing

- If the water filter is clogged, small or bubbled ice cubes may be produced.
- Replace the water filter cartridge with a new one.

## 4. Water filter replacement

- Slowly turn the water filter 90° clockwise so it is aligned with the printing mark on the cover, locking the filter in position. Make sure to align the water filter label mark with center of cover filter printing as illustrated.
- If you are in trouble of inserting the water filter as high pressure of water, shut off the water supply valve. For details, refer to the "Change the water filter" section of the User Manual.



After installation or when replacing the water filter, dispense at least 1 gallon (2~3minutes) of water to remove trapped air from the water line. Otherwise, water may drip after dispensing water. (On some models)

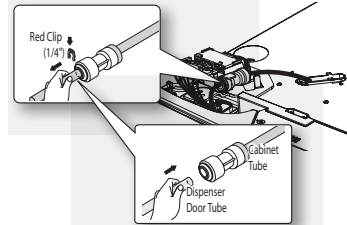


## 5. Water is not cool enough (On some models)

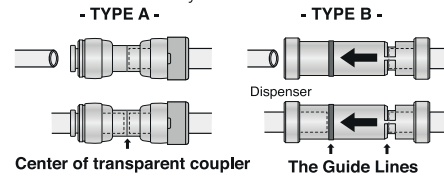
- The first glass of water may not be cold enough because the stored water in the water valve has not cooled completely. Dispense several glasses of water and then it would be cool.

## 6. Water dispenser dripping (On some models)

- If the water line is not inserted into the coupler properly, air could penetrate into the water line causing water dripping from the water dispenser.
- CAUTION: Insert the water line into the coupler completely and slide in the clip at the end of the coupler.



- The Water Line must be fully Inserted to the center of transparent coupler to prevent water leakage from the dispenser.
- Insert the clip in the install pack and check that it holds the line firmly.



## 7. Fridge or freezer Compartments are warm

- Allow your refrigerator to operate and cool down for 24 hours (1 full day) to reach the set temperature.
- Also, when you put room temperature or warmer food into your refrigerator, it may need an additional 24 hours for the fridge to reach the set temperature.

## 8. Moisture forms on outside/inside of refrigerator

- Wipe off the condensation with a dry towel (This may occur during hot and humid seasons.)
- If the condensation occurs on the doors, turn off the Energy Saving function.
- If you open the doors frequently or for too long, it may cause moisture inside the fridge.

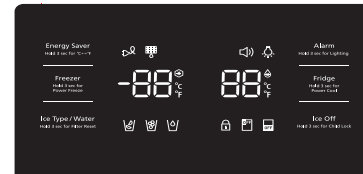
## 9. Noise Clicks, Pops, Cracks, Snaps

- These noises may be heard occasionally inside the refrigerator. This is normal. This sound occurs when various items contract or expand while temperatures are changing; especially during defrosting. This may also occur when electronic devices including the ice maker are operating.

## 10. Display

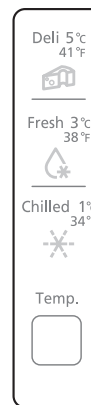
The display may differ depending on models.

For details, refer to the user manual "Using the control panel."



- Recommended Temp Settings : 0°F(-18°C) for freezer and 37°F(3°C) for refrigerator.
- Filter indicator : The filter Indicator will be Red If you use water about 300 gallons (6 month) Reset the indicator (it will be Blue) after replacing the filter by holding the "Ice Type/Water/Hold 3 sec for Filter Reset" button for 3 seconds.
- Ice off : Press the " Ice Off " button to turn the ice making function off.

## 11. Cool Select Pantry (On some models)



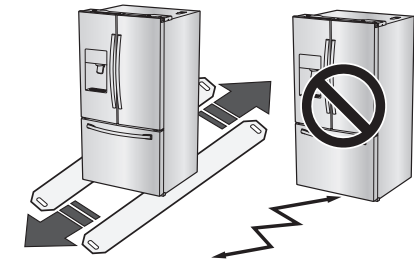
- You can select your Pantry temperature from among the following.
  - Wine Party Dishes (38°F[3°C])
  - Fresh (38°F[3°C])
  - Chilled (34°F[1°C])
  - Deli (41°F[5°C])

## 12. Food stored in refrigerator is frozen

- If food with too much moisture is stored near the cooling vents, it may get frozen. Be sure to keep moist food away from the cooling vents.

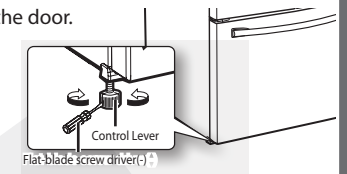
## 13. Moving and Installing

- When installing, servicing or cleaning behind the refrigerator, be sure of the following:
  - To protect your floor's finish when moving the refrigerator, cut a large section of the cardboard carton and place under the refrigerator where you are working.
  - Pull the unit straight out and push back in straight after finishing.

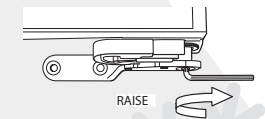


## 14. Leveling & Door Alignment

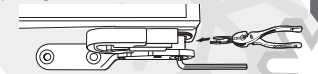
- Insert a flat-blade screwdriver into a slot on the control lever, turn it clockwise or counter-clockwise to level the door.



- Open the freezer drawer to gain an access to the adjustable hinge pin. Next, adjust the refrigerator door using the provided 0.16 inch wrench.



- If you need to add more height to the door, insert the provided snap rings.



- For details, refer to the user manual "Adjusting the level"

# Antes de llamar al servicio técnico

Si tiene otras preguntas o accesorios dañados, comuníquese al 1-800-SAMSUNG (726-7864).

## 1. La fábrica de hielo automática no funciona

- Deje que el refrigerador funcione y se enfríe durante 24 horas (un día entero) antes de que la fábrica de hielo comience a hacer hielo.
- Para llenar la cubeta de hielo hasta su capacidad máxima, vierta algunos cubos después de 8 y 16 horas tras la instalación.
- Si **ICE OFF (HIELO DESACTIVADO)** está iluminado, la fábrica de hielo no funcionará.
- Para activar la fábrica de hielo, presione el botón **ICE OFF (HIELO DESACTIVADO)** en el panel de control para que se apague la luz.

## 2. Congelación lenta de los cubos de hielo

- Verifi que que la cubeta de hielo esté insertada por completo. (En algunos modelos)
- Es posible que la temperatura del congelador no sea sufi ciente; establézcala en -2°F(-19°C) o menos.

## 3. Cubos de hielo pequeños o con burbujas o salida de agua lenta

- Si el fi ltro de agua está obturado, es posible que se produzcan cubos pequeños o con burbujas.
- Reemplace el cartucho del fi ltro de agua por uno nuevo.

## 4. Reemplazo del fi ltro de agua

- Gire el fi ltro de agua lentamente 90° en el sentido de las agujas del reloj de manera tal que quede alineado con la marca de impresión en la cubierta, y trabe el fi ltro en su lugar. Asegúrese de alinear la marca de la etiqueta del fi ltro de agua con el centro de la impresión en la cubierta del fi ltro como se muestra en la ilustración.
- Si tiene difi cultades para insertar el fi ltro del agua debido a la alta presión de agua, cierre la válvula de suministro del agua. Para obtener más detalles, consulte la sección "Cambio del fi ltro de agua" en el manual del usuario. Después de la instalación o al reemplazar el fi ltro de agua, deje correr por lo menos un galón (2-3 minutos) de agua para eliminar el aire retenido en la tubería de agua. De lo contrario, el agua puede gotear después de dispensar el agua. (En algunos modelos)

## 5. El agua no está lo sufi cientemente fría (En algunos modelos)

- Es posible que el primer vaso de agua no esté sufi cientemente frío porque el agua almacenada en la válvula del agua no se enfríó completamente. Dispense varios vasos de agua y ésta saldrá fría.

## 6. Goteo del dispensador de agua (En algunos modelos)

- Si la tubería de agua no está correctamente insertada en el acoplador, el aire puede penetrar en la tubería de agua y provocar el goteo del dispensador de agua.
- **PRECAUCIÓN:** Inserte la tubería de agua por completo en el acoplador y deslicela en la grapa en el extremo del acoplador.
  1. La tubería de agua se debe insertar completamente hasta el centro del acoplador transparente para impedir que haya fugas de agua del dispensador.
  2. Inserte la grapa del paquete de instalación y compruebe que quede bien fija.

## 7. Los compartimentos del congelador o del Frigorífico están calientes

- Deje que el refrigerador funcione y se enfríe durante 24 horas (un día entero) para alcanzar la temperatura establecida.
- Además, cuando coloca alimentos a temperatura ambiente o más calientes en el refrigerador, es posible que el refrigerador requiera otras 24 horas para alcanzar la temperatura establecida.

## 8. Se forma humedad en la parte exterior/interior del refrigerador

- Limpie la condensación con una toalla seca (Esto puede ocurrir durante las estaciones calurosas y húmedas).

- Si la condensación se produce en las puertas, apague la función Energy Saver (Ahorro de energía).
- Si abre las puertas con frecuencia o por demasiado tiempo, es posible que se produzca humedad en la parte interior del refrigerador.

## 9. Clics, restallidos, crujidos, chasquidos

- Es posible que ocasionalmente se escuchen ruidos provenientes del refrigerador. Esto es normal. Estos ruidos se producen cuando varios artículos se contraen o expanden cuando cambia la temperatura; especialmente durante el descongelamiento. Esto también puede ocurrir durante el funcionamiento de algunos dispositivos electrónicos, incluida la fábrica de hielo.

## 10. Visor

El visor puede variar según los modelos.

Para obtener más detalles, consulte la sección "Uso del panel de control" en el manual del usuario.

- Ajuste de la temperatura recomendada: 0°F(-18°C) para el congelador y 37°F(3°C) para el refrigerador.
- Indicador del fi ltro: El indicador del fi ltro se pondrá rojo cuando haya consumido alrededor de 300 galones de agua (6 meses). Restablezca el indicador (se pondrá azul) después de haber reemplazado el fi ltro manteniendo el botón "**Ice Type/Water/ Hold 3 sec for Filter Reset (Tipo de hielo/Agua/Presionar 3 segundos para restablecer el fi ltro)**" presionado durante 3 segundos.
- Ice Off (Hielo desactivado): Presione el botón "**Ice Off (Hielo desactivado)**" para desactivar la fábrica de hielo.

## 11. Distribuidor de alimentos con selección de frío (En algunos modelos)

- Puede seleccionar la temperatura del distribuidor de alimentos según los siguientes modos:  
Vino/Platos para fi estas (38°F [3°C])  
Fresh (Fresco) (38°F [3°C])  
Chilled (Frío) (34°F [1°C])  
Deli (Comidas selectas) (41°F [5°C])

## 12. Los alimentos almacenados en el refrigerador están congelados.

- Si se almacenan alimentos con mucha humedad cerca de los orifi cios de refrigeración, es posible que se congelen. Asegúrese de mantener los alimentos húmedos alejados de los orifi cios de refrigeración.

## 13. Traslado e instalación

- Cuando instale el refrigerador o haga trabajos de mantenimiento o limpieza, asegúrese de lo siguiente:
  - Para proteger el acabado del piso al trasladar el refrigerador, corte una hoja grande de cartón y colóquela debajo del refrigerador mientras trabaja.
  - Hale la unidad en línea recta y empújela también en línea recta al fi nalizar.

## 14. Nivelación y alineación de la puerta

- Inserte un destornillador de punta chata (-) en una ranura dentro de la palanca de control y gírelo en el sentido de las agujas del reloj o en sentido contrario para nivelar la puerta.
- Abra el cajón del congelador para acceder al pasador de la bisagra regulable. Luego, regule la puerta del refrigerador usando la llave de 0,16 pulgadas provista.
- Si necesita agregar más altura a la puerta, inserte los anillos elásticos provistos.
- Para obtener más detalles, consulte "Ajuste del nivel" en el manual del usuario.

# Avant de contacter le service de réparation

Si vous avez des questions ou si des pièces de l'appareil sont endommagées, contactez nous au 1-800-SAMSUNG (726-7864)

## 1. La machine à glaçons automatique ne fonctionne pas

- Laissez le réfrigérateur fonctionner et se refroidir pendant 24 heures (un jour entier) avant que la machine à glaçons ne produise de la glace.
- Pour remplir le bac à glace au maximum de sa capacité, laissez tomber quelques glaçons 8 et 16 heures après l'installation.
- Si **ICE OFF** (Désactivation glace) est allumé, la machine à glaçons ne fabriquera pas de glace.
- Pour activer la machine à glaçons, appuyez sur le bouton **ICE OFF** (Désactivation glace) sur le panneau de commande pour l'éteindre.

## 2. La congélation des glaçons est lente

- Vérifi ez si le bac à glace est complètement inséré. (Sur certains modèles)
- La température du congélateur peut ne pas être sufi sante ; réglez-la à -2°F(-19°C) ou une température inférieure.

## 3. Petits glaçons ou glaçons enfermant des bulles ou distribution lente de l'eau

- Si le fi ltre d'eau est obstrué, de petits glaçons ou des glaçons enfermant des bulles peuvent être générés.
- Remplacez la cartouche du fi ltre d'eau par une neuve.

## 4. Remplacer le fi ltre d'eau

- Tournez lentement le fi ltre d'eau de 90° dans le sens des aiguilles d'une montre jusqu'à ce qu'il soit aligné avec le repère imprimé sur le couvercle, verrouillant le fi ltre en position. Assurez-vous d'aligner le repère de l'étiquette du fi ltre d'eau avec le centre de l'impression du fi ltre sur le couvercle comme illustré.
- Si vous ne parvenez pas à insérer le fi ltre en raison de la pression élevée de l'eau, coupez l'arrivée d'eau. Pour obtenir plus d'informations, reportez-vous à la section « Remplacement du fi ltre d'eau » dans le manuel d'utilisation. Après installation ou remplacement du fi ltre d'eau, faites s'écouler de l'eau pendant au moins 2 à 3 minutes (environ 4 litres) afi n de chasser l'air de la conduite d'eau. Vous éviterez ainsi que de l'eau ne continue de goutter après utilisation. (Sur certains modèles)

## 5. L'eau n'est pas sufi samment fraîche (Sur certains modèles)

- Le premier verre d'eau peut ne pas être sufi samment froid car l'eau stockée dans la vanne n'est pas totalement refroidie. Versez plusieurs verres d'eau et l'eau sera alors fraîche.

## 6. Écoulement du distributeur d'eau (Sur certains modèles)

- Si le tuyau d'eau n'est pas inséré correctement dans le coupleur, de l'air peut pénétrer dans le tuyau provoquant un écoulement d'eau du distributeur.
- **ATTENTION:** Insérez complètement le tuyau d'eau dans le coupleur et faites-le glisser dans la bride jusqu'à l'extrémité du coupleur.
  1. Le tuyau d'eau doit être inséré jusqu'au centre du coupleur transparent afi n d'éviter toute fuite d'eau au niveau du distributeur.
  2. Insérez la bride dans l'emplacement prévu à cet effet et vérifi ez qu'elle maintient fermement le tuyau.

## 7. Des compartiments du frigo ou du congélateur sont chauds

- Laissez le réfrigérateur fonctionner et se refroidir pendant 24 heures (un jour entier) pour qu'il atteigne la température réglée.
- En outre, lorsque l'intérieur est à la température ambiante ou lorsque vous placez des aliments plus chauds dans le réfrigérateur, celui-ci peut nécessiter 24 heures supplémentaires pour atteindre la température réglée.

## 8. L'humidité se forme à l'extérieur/à l'intérieur du réfrigérateur

- Essayez la condensation à l'aide d'un chiffon sec (Cela est susceptible de se produire lors des saisons chaudes et humides.)

- Si la condensation se développe sur les portes, désactivez la fonction Energy Saving (Économie d'énergie).
- Si vous ouvrez les portes fréquemment ou trop longtemps, cela peut provoquer de l'humidité à l'intérieur du réfrigérateur.

## 9. Bruit de cliquetis, craquements, ruptures, enclenchements

- Il est possible d'entendre ces bruits occasionnellement à l'intérieur du réfrigérateur. Ceci est tout à fait normal. Ce bruit se produit lorsque divers éléments se contractent ou se dilatent au moment des changements de température ; notamment durant le dégivrage. Cela peut se produire également lorsque des dispositifs électroniques y compris la machine à glaçons fonctionnent.

## 10. Écran

L'affichage peut ne pas être le même en fonction des modèles.

Pour obtenir plus d'informations, reportez-vous au manuel d'utilisation « Panneau de commande ».

- Réglages de température recommandés : 0°F(-18°C) pour le congélateur et 37°F(3°C) pour le réfrigérateur.
- Voyant du fi ltre : Le voyant du fi ltre sera rouge si vous avez utilisé environ 300 gallons d'eau (1200 litres) (6 mois). Réinitialisez le voyant (il sera bleu) après avoir remplacé le fi ltre en maintenant appuyé le bouton "**Ice Type/Water/ Hold 3 sec for Filter Reset (Type de glace/Eau/Appuyez pendant 3 secondes pour réinitialiser le fi ltre)**" durant 3 secondes.
- Ice Off (Désactivation glace) : Appuyez sur le bouton "**Ice Off**" (Désactivation glace) pour désactiver la fonction de fabrication des glaçons.

## 11. Cool Select Pantry (Compartiment à température réglable) (Sur certains modèles)

- Vous pouvez sélectionner votre température de compartiment parmi les suivantes.  
Wine Party Dishes (Vin/plats de réception) (38°F[3°C])  
Fresh (Frais) (38°F[3°C])  
Chilled (Réfrigéré) (34°F[1°C])  
Deli (Délicat) (41°F[5°C])

## 12. Les aliments stockés dans le réfrigérateur sont congelés.

- Si des aliments possédant trop d'humidité sont stockés près des grilles de refroidissement, ils peuvent congeler. Assurez-vous de maintenir les aliments humides éloignés des grilles de refroidissement.

## 13. Déplacement et installation

- Pour les opérations d'installation, d'entretien ou de nettoyage réalisées à l'arrière du réfrigérateur, respectez les points suivants :
  - Afin de protéger le sol lorsque vous déplacez le réfrigérateur, coupez un grand morceau de carton et placez-le sous ce dernier, à l'endroit où vous travaillez.
  - Tirez l'appareil et repoussez-le en ligne droite lorsque le travail est terminé.

## 14. Mise de niveau et alignement de la porte

- Insérez un tournevis plat dans une fente de la molette, tournez-la dans le sens des aiguilles d'une montre ou inverse des aiguilles d'une montre pour mettre de niveau la porte.
- Ouvrez le tiroir du congélateur pour accéder à l'axe de la charnière réglable. Réglez ensuite la porte du réfrigérateur à l'aide de la clé 0,16 pouce fournie.
- Si vous devez ajouter plus de hauteur à la porte, insérez les circlips fournis.
- Pour obtenir plus d'informations, reportez-vous au manuel d'utilisation « Mise à niveau »

ESPAÑOL

FRANÇAIS