

ELECTRONIC OVEN CONTROL

NOTE: The basic timer is externally arranged in different configurations in various appliance models. This does not change the way it operates.

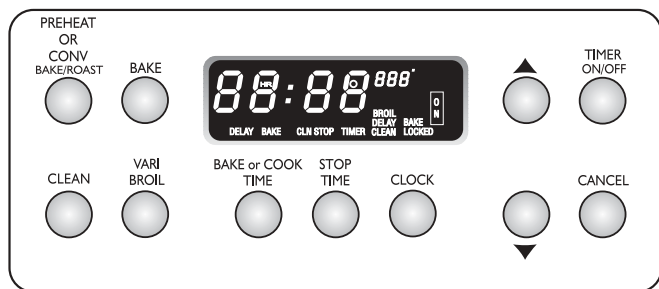


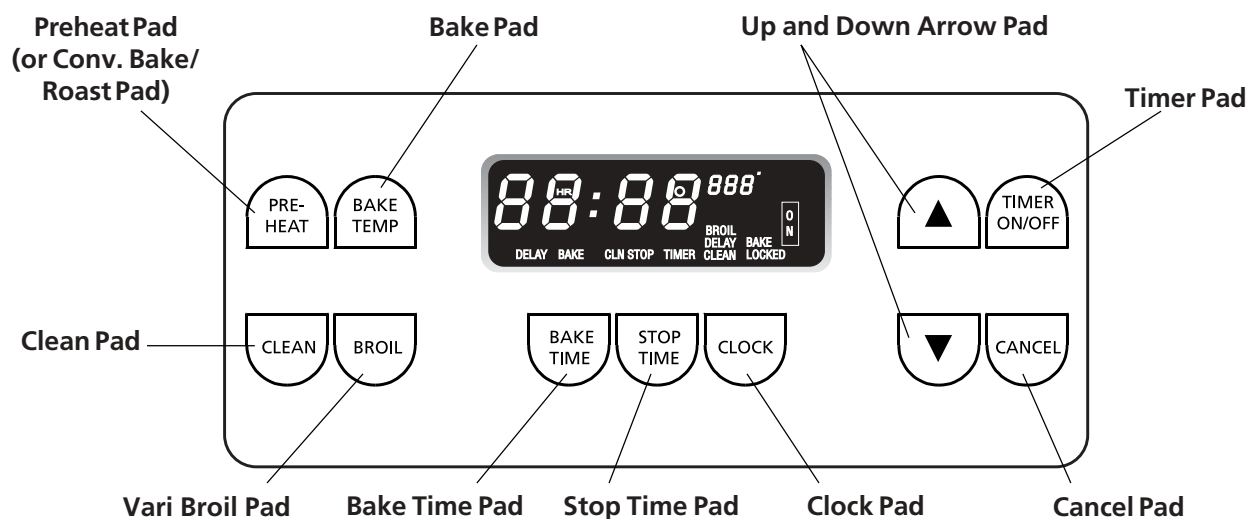
Figure 1



Figure 2

Control Pad Functions

Read the instructions carefully before using the oven.



The oven can be programmed to:

- Preheat and bake (some models)
- Bake normally
- Convection bake and roast (some models)
- Time bake/roast
- Vari Broil
- Self-clean

Note: Push buttons or pads may be shaped differently.

Important: The electronic control is inoperable until the clock is set to the correct time of day, after the appliance is first plugged in, or after a power interruption. The electronic timer has a memory and when power disconnected it will show display of the last time recorded.

For a silent control panel:

When choosing a function, a beep will be heard each time a pad is pushed. If desired, the controls can be programmed for silent operation. Push and hold **STOP TIME**. After 7 seconds, the control will beep once. This will block the controls from sounding when a pad is pushed. To return the sound, push and hold **STOP TIME** again for 7 seconds until 1 beep is heard.

Temperature Conversion (Fahrenheit / Celsius) (some models)

The electronic oven control is set to operate in °F (Fahrenheit) when shipped from the factory. To change the temperature to °C (Celsius) or from °C to °F:

1. Push the **PREHEAT or CONV. pad** and set the oven temperature to 500°F/260°C or more using the **UP** or **DOWN ARROW pad**.
2. Push the **PREHEAT or CONV. pad** within the next 2 seconds for 3-4 seconds. A beep sounds and a number appears in red to the right of the display. For the conversion, "1" must be displayed. If another number is displayed, push the **PREHEAT or CONV. pad** and select "1".
3. Push the **UP** or **DOWN ARROW pad** to change °F to °C or °C to °F in the display.
4. Push the **CANCEL pad** to confirm your choice.

Control Lockout (some models)

Lockout is an added feature that allows the oven controls to be locked. This feature locks the control and allows cleaning of the control panel without accidentally activating the oven.

Lockout can be set or cancelled by pressing the **BAKE/COOK TIME** and **STOP TIME pads** at the same time. During this mode, depressing any button results in the word "OFF" being displayed for 2 seconds.

While in Lockout, the display will show the current time of day.

Continuous Bake or 12-Hour Energy Saving (some models)

The oven control has a built-in 12 Hour Energy Saving feature that will shut off the oven if the control is left on for more than 11 hours and 59 minutes. The oven can be programmed to override this feature for continuous baking.

1. Push the **PREHEAT or CONV. pad** and set the oven temperature to 500°F/260°C or more using the **UP ARROW pad**.
2. Push the **PREHEAT or CONV. pad** within the next 2 seconds for 3-4 seconds. A beep sounds and a number appears in red to the right of the display. For the conversion, "3" must be displayed. If another number is displayed, push the **PREHEAT or CONV. pad** and select "3".
3. Push the **UP** or **DOWN ARROW pad** to change from 12 hour to 9999 in the display, for no 12 Hour Energy Saving.
4. Push the **CANCEL pad** to confirm your choice.

Other Displays (some models)

When proceeding through steps 1 and 2 in the **Temperature Scale Conversion** or in the elimination of the **Continuous Bake or 12-Hour Energy Saving** time limit, two other words can be seen in the display. One is **ESC** with **O** in red. It cannot be changed. The other is **USE** or **SALE** with **3** in red. This one is for factory use and should stay on **USE**.

Setting the Clock and Minute Timer

To Set the Clock

When the range is first plugged in, or when the power supply to the appliance has been interrupted, the display will flash.

1. Push **CLOCK**. The word "TIME" will appear in the display. (The timer allows you 5 seconds to go to step 2).
2. Push and hold the **UP** or **DOWN ARROW** until the correct time of day appears in the display. The word "TIME" will disappear after 6 seconds and the clock will start. Or, you may push **CANCEL** and the word "TIME" will disappear and the clock will start.

To Set the Minute Timer

1. Push **TIMER pad**. ":00" and the word "TIMER" will glow in the display.
2. Push and hold the **UP ARROW** until the desired time appears in the display. As soon as the **UP ARROW** is released, the time will begin to count down in the display.
3. When the set time has run out, the timer will beep 3 times. It will then continue to beep once every 10 seconds for 5 minutes (or until **TIMER** is pushed).

When setting the minute timer for:	The time will appear in the display and increase in:
5 seconds to 2 minutes	5 second increments
2 minutes to 10 minutes	10 second increments
10 minutes to 1 hour	1 minute increments
1 hour to 9 hours and 55 minutes	5 minute increments

Note: The minute timer does not start or stop cooking and is not active during self-clean. It serves as an extra timer in the kitchen that will beep when the set time has run out. The minute timer can be used independently during any of the bake or broil functions. The timer can be set for any amount of time from 5 seconds to 9 hours and 55 minutes.

To Change the Minute Timer :

Push and hold the **UP** or **DOWN ARROW** to increase or decrease the time.

To Cancel the Minute Timer before the set time has run out :

Push and hold the **DOWN ARROW** until ":00" appears in the display. Or you may cancel the minute timer by pushing **TIMER**.

Convection Cooking and Baking (Some models)

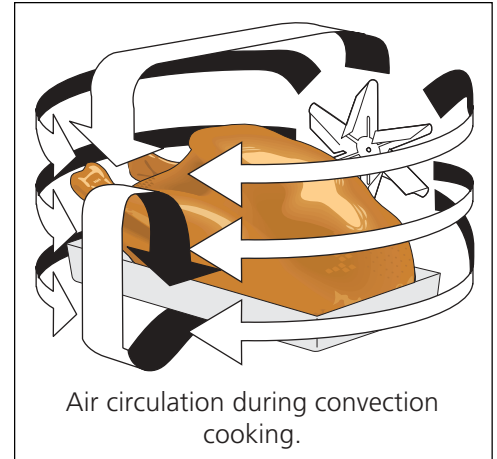
The convection option, available on some models, is an additional feature to the regular oven cooking methods of baking/roasting. Instructions for using the convection option are included in the instructions for setting the oven controls.

Convection cooking is a method of cooking in which the heated air of the oven is circulated by a fan at the rear of the oven cavity. This fan is covered by a baffle to circulate the air uniformly, providing even heat distribution for faster and more even cooking, baking and browning. The heated air penetrates food from every angle, sealing in natural moisture and flavors. The convection fan automatically turns off when the oven door is opened and resumes when the door is closed again. However, the convection heating element will stay on.

The oven can be programmed to bake in the convection mode at any temperature from 170°F/77°C to 550°F/288°C. Preheating the oven for 10-12 minutes is recommended when using convection, but is not necessary when roasting or cooking casseroles.

Due to better heat distribution inside the oven, lower temperatures can be used when using the convection mode. This temperature adjustment is automatically made by the electronic oven control. When using the convection mode, this actual oven temperature will be 25°F/12°C lower than the displayed temperature. This allows you to use your existing recipes without having to manually adjust the temperature downward.

Remember to use tested recipes with times adjusted for convection baking/roasting when using the convection feature. **Times may be reduced by as much as 30% when using the convection feature.**



Setting Oven Controls

To Set the Preheat Temperature (some models)

Use the preheat function for regular baking as recommended in the recipe. The preheat function reduces preheating time.

To Set the Oven Using the Preheat Function for Normal Baking:

1. Push **PREHEAT**. " — — — °" and the word "BAKE" will glow in the display. Proceed to the next operation within 5 seconds.
2. Push the **UP** or **DOWN ARROW**. "350°F/177°C" will appear in the display. Use the **UP** or **DOWN ARROW** to increase or decrease the bake temperature in increments of 5°F/1°C. After 5 seconds, "PrE", "BAKE" and "ON" will appear in the display. The oven will begin heating to the selected temperature. When the oven heats up to this temperature, a beep sounds to indicate that preheating is completed. The timer automatically goes on to the baking mode. You can now place food in the oven for baking.

To change the temperature after baking has begun, repeat steps 1 and 2.

To cancel the preheat function, push PREHEAT, or push CANCEL.

Setting Oven Controls (continued)

To Set or Change the Temperature for Normal Baking

The oven can be programmed to bake at any temperature from 170°F/77°C to 550°F/288°C.

1. Push **BAKE**. "— — —°" and the word "BAKE" will flash in the display.
2. Push the **UP or DOWN ARROW**. The display will show "350°F/177°C". By holding the **UP or DOWN ARROW**, the temperature can then be adjusted in 5°F/1°C increments.
3. As soon as the **UP or DOWN ARROW** is released, the oven will begin heating. The display will show the actual oven temperature as it increases to the desired setting. If preheating is necessary, wait the selected temperature is shown in the display.
4. To cancel the baking function, push **CANCEL**.

To change the temperature after normal baking/roasting has begun, repeat steps 1 and 2 above.

To Set or Change the Temperature for Convection Baking/ Roasting (some models)

1. Push **CONV**. " _ _ _ °" and the word "CONV." will flash in the display.
2. Push and hold the **UP or DOWN ARROW** until the desired baking temperature appears in the display.
3. As soon as the **UP or DOWN ARROW** is released, the oven will begin heating and the fan inside the oven will turn on. The fan shuts off when the oven door is opened.
4. To cancel the convection baking/roasting function, push **CANCEL**.

To change the temperature after convection baking/roasting has begun, repeat steps 1 and 2 above.

⚠ CAUTION Use caution when using the automatic timer. Use the automatic timer when cooking cured or frozen meats and most fruits and vegetables. Foods that can easily spoil such as milk, eggs, fish, meat or poultry, should be chilled in the refrigerator first. Even when chilled, they should not stand in the oven for more than 1 hour before cooking begins, and should be removed promptly when cooking is completed.

To Set the Automatic Timer (Timed Bake Feature)

The **BAKE/COOK TIME** and **STOP TIME** pads control the Time Bake operation. The automatic timer will turn the oven on and off at the times you select in advance. The oven can be programmed to start immediately and shut off automatically or to begin baking at a later time with an automatic shut off.

To start heating immediately and to shut off automatically:

1. Be sure that the clock shows the correct time of day.
2. Place the food in the oven.
3. Push **BAKE/COOK TIME** "— —:— —" and the words "BAKE TIME" will glow in the display window.
4. Push and hold the **UP ARROW** until the desired baking time appears in the display. The baking time can be set for any amount of time from 5 minutes to 11 hours and 59 minutes. When setting the baking time, the time will appear in the display and increase in 5 minute increments.
5. Push **BAKE or CONV**. "— — —°" and the word "BAKE" or "CONV." will flash in the display.
6. Push and hold the **UP or DOWN ARROW** until the desired baking temperature appears in the display.

Once the controls are set:

- a. The oven will come on and begin heating to the selected baking temperature.
- b. The words "BAKE" or "CONV." and "ON" will appear in the display.
- c. The main display will show the oven baking time and will count down by minutes until it reaches ":00".

When the set BAKE/COOK TIME runs out:

- a. ":00" will appear in the display window and the oven will shut off automatically.
- b. The control will beep 3 times.
- c. The control will then continue to beep once every 10 seconds for 5 minutes or until **CANCEL** is pushed.

Setting Oven Controls (continued)

For a delayed start time and to shut off automatically:

Follow steps 1-4 above, THEN:

5. Push the **STOP TIME**. The time when baking will stop will appear in the display window. The words "BAKE STOP TIME" will glow in the display.
6. Push and hold the **UP ARROW** until the time that you want cooking to be completed appears in the display.
7. Push the **BAKE or CONV**. "— — —°" will appear, and the word "BAKE" or "CONV." will flash in the display.
8. Push and hold the **UP ARROW** until the desired baking temperature appears in the display.
9. If the baking temperature is not set, the control will beep. "— — —°" and the word "BAKE" or "CONV." will flash in the display.
10. The control will calculate backward from the set stop time to determine when the baking should begin. The words "DELAY" and "BAKE STOP TIME" will glow in the display.
11. The baking will come on automatically at the calculated time. At that time, the word "DELAY" will go out and "ON" will appear.
12. To cancel the countdown, press **CANCEL**.

When the set BAKE/COOK TIME runs out:

- a. ":00" will appear in the display window and the oven will shut off automatically.
- b. The control will beep 3 times.
- c. The control will then continue to beep once every 10 seconds for 5 minutes or until **CANCEL** is pushed.

To Broil

Open the oven door to the broil stop position when broiling. For the 36" Gas Range: Close the oven door.

1. Push **VARI BROIL**. "— — —" and the word "BROIL" will flash in the display.
2. Push and hold the **UP or DOWN ARROW** until the desired broil setting level appears in the display.
3. When broiling is finished, push **CANCEL**.

Variable Setting for Electric Models:	Variable Setting for Gas Models:	Doneness
LO (LOW)	LO (LOW)	Well done
2 (Medium Low)	-----	Medium Well
3 (Medium)	-----	Medium
4 (Medium)	-----	Medium
5 (Medium Hi)	-----	Medium Rare
HI (High)	HI (High)	Rare

Oven Cleaning

Note (some models): During the self-cleaning, the surface element, when used, are subjected to high heat. To ensure maximum element life, a safe guard locks off the use of the surface elements during the self-clean cycle. Once the oven cleaning cycle is completed and the oven door can be opened, the surface elements can be utilized.

To Start the Self-Clean Cycle

*We recommend a 2 hour self-clean cycle for **light soils**, a 3 hour cycle for **average soils**, and a 4 hour cycle for **heavy soils**.

To Set the Controls for the Self-Cleaning Cycle To Start Immediately and Shut Off Automatically:

1. Be sure the clock shows the correct time of day and the door is close.
2. Push **CLEAN**. "CLN TIME" will flash in the display.
3. Push and hold the **UP or DOWN ARROW** until "3 HR:00" appears in the display. Set the cleaning time based on the amount of soil you have—light, medium or heavy. *See above.
4. As soon as the controls are set, the motor driven lock will begin to close automatically and the word "DOOR" will be displayed and 3 beeps will be heard. After about 15 seconds, the lock is closed and the word "LOCK" appears in the display.

For 36" Gas Range Models: Move the door locking lever to the right. If the locking lever is not moved, the control will display the word "DOOR" and beep 3 times, with a single bip every 10 seconds until the locking lever is moved. If the locking lever is not moved within 30 seconds, the clean function will be automatically cancelled.

5. The word "CLEAN" will be displayed. The "OVEN" light will come on and cycle with the oven elements.

To Stop or Interrupt a Self-Cleaning Cycle

If it becomes necessary to stop or interrupt a self-cleaning cycle due to excessive smoke or fire:

1. Push **CANCEL**.
2. Once the oven has cooled down and the word "LOCKED" shown in the display has gone out, then the oven door can be opened.

To Set the Controls for the Self-Cleaning Cycle To Start at a Delayed Time and Shut off Automatically:

Follow steps 1-3 above, THEN:

4. Push **STOP TIME**. The time of day that the self-cleaning cycle ends will appear in the display. The words "CLN STOP TIME" will flash in the display.
5. Push and hold the **UP or DOWN ARROW** until the time of day that you want the cleaning to be completed appears in the display.

For 36" Gas Range Models: Move the door locking lever to the right. If the locking lever is not moved, the control will display the word "DOOR" and beep 3 times, with a single bip every 10 seconds until the locking lever is moved. If the locking lever is not moved within 30 seconds, the clean function will be automatically cancelled.

6. The control will calculate backward from the set stop time to determine when the self-cleaning cycle should begin. The words "DELAY" and "CLN STOP TIME" will glow in the display.
7. The self-cleaning cycle will come on automatically at the calculated time. At that time, the word "DELAY" will go out and "ON" will appear.

When the Self-Clean Cycle is Completed

1. The time of day will appear in the display window and the word "LOCKED" may remain in the display.
2. Once the oven has cooled down and the word "LOCKED" shown in the display has gone out, then the oven door can be opened.

⚠ CAUTION DO NOT force the oven door open. This can damage the automatic door locking system. Use caution when opening the door after the self-cleaning cycle is completed. The oven may still be VERY HOT.

Adjusting Oven Temperature

When first using the oven, be sure to follow recipe times and temperatures. If you think the oven is too hot or too cool, the temperature can be adjusted. Before adjusting the oven temperature, test a recipe by using a temperature set higher or lower than the recommended temperature. The baking results should help you to decide how much of an adjustment is needed.

To Adjust the Oven Temperature:

1. Push **BAKE**.
2. Set the temperature to 550°F/288°C by pushing the **UP ARROW**.
3. Within 2 seconds, push and hold **BAKE** for approximately 5 seconds until the special 2 digit display appears. Release **BAKE**. The display now indicates the difference in degrees between the original factory temperature setting and the current temperature setting. If the oven control has the original calibration, the display will read "00."
4. The temperature can now be adjusted up or down 35°F/17°C, in 5°F/1°C increments, by pushing the **UP or DOWN ARROW**. Adjust until the desired amount of degrees offset appears in the display. A minus sign (-) will appear before the number to indicate the oven will be cooler by the displayed amount of degrees.
5. When you have made the desired adjustment, push **CANCEL** to go back to the time of day display.

Failure modes

All failure modes give a visual and audible alarm. When the display shows **F1** or **F3**, the electronic oven control has detected a fault condition. Note that code and push the **CANCEL** pad to clean the display and stop the beeping. Reprogram the oven. If fault recurs, push **CANCEL** pad, disconnect the appliance to prevent damage and contact an authorized servicer.

CONTROL ELECTRONICO DEL HORNO

Nota: El contador básico podrá tener una distribución de los botones externos de diferente manera de acuerdo al modelo del electrodoméstico. Esto no cambia la manera en la que opera.

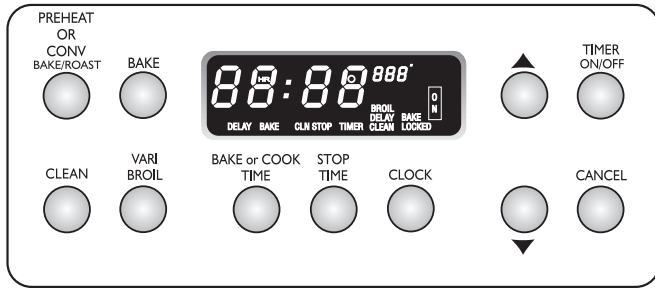


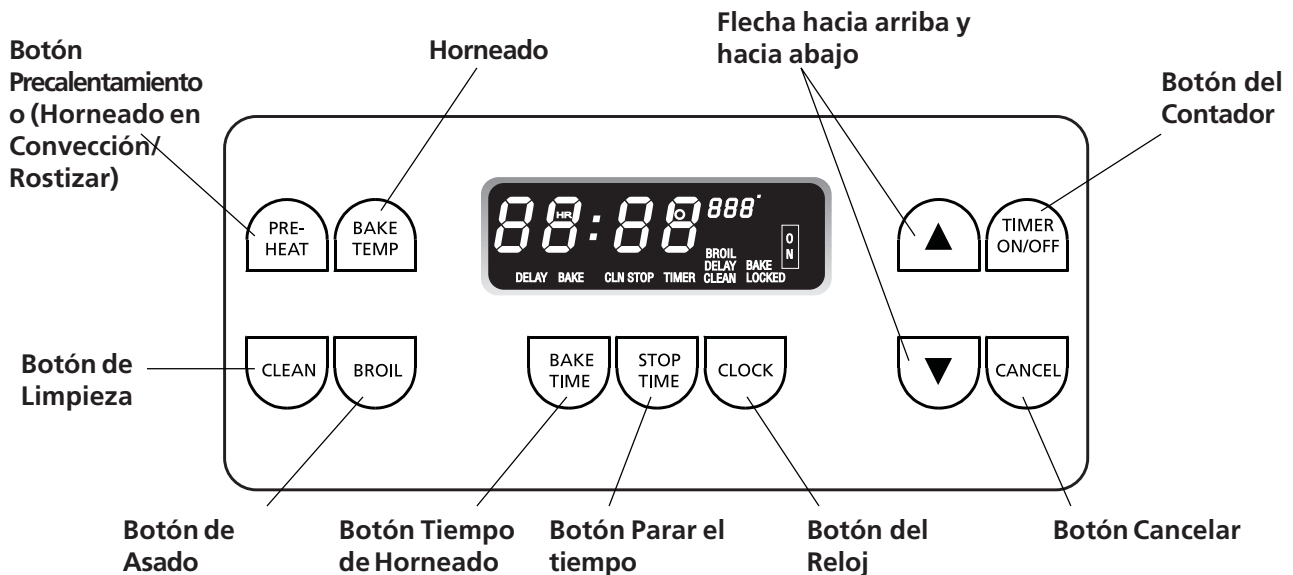
Figura 1



Figura 2

Funciones del Control

Lea cuidadosamente las instrucciones antes de utilizar su horno



El horno puede ser programado para:

- Pre calentamiento y hornear (algunos modelos)
- Hornear
- Horneado en convección y rostizar (algunos modelos)
- Tiempo de horneado/rostizar
- Asar
- Auto-limpieza

Nota: Los botones o teclas pueden tener una forma diferente

Importante: El control electrónico no puede operar hasta que el reloj se ajuste con la hora correcta del día, una vez que el electrodoméstico sea conectado por primera vez, o después de una interrupción de energía eléctrica. El contador electrónico tiene una memoria y cuando la corriente eléctrica sea desconectada, mostrara la última hora registrada.

Para un panel de control silencioso:

Cuando escoja una función, un timbre se escuchara cada vez que se presione el botón. Si se desea, el control puede ser programado para una operación silenciosa. Oprima y sostenga el botón **STOP TIME**. Después de 7 segundos, el control timbrará una sola vez. Esto bloqueará al control de timbrar cuando un botón es presionado. Para regresar a una operación con sonido, presione y sostenga **STOP TIME** una vez más por 7 segundos hasta que un timbre se escuche.

Conversión de la Temperatura (Fahrenheit/Celsius) (algunos modelos)

El control electrónico viene ajustado de fábrica para operar en °F (Fahrenheit). Para cambiar la temperatura a °C (Celsius) o de °C a °F.

1. Presione el botón **PREHEAT** o **CONV**. Y ajuste la temperatura del horno a 500°F/260°C o mas usando los botones **UP** o **DOWN**.
2. Presione el botón **PREHEAT** o **CONV** en los siguientes dos segundos por 3-4 segundos. Un timbre sonará y número aparecerá en rojo en la parte derecha del indicador. Para la conversión, "1" deberá de aparecer. Si otro número aparece, presione el botón **PREHEAT** o **CONV** y seleccione "1"
3. Presione el botón **UP** o **DOWN** para cambiar °F a °C o °C a °F en el indicador
4. Presione el botón **CANCEL** para confirmar su elección.

Bloqueo del Control (algunos modelos)

Bloqueo es una característica que le permite bloquear los controles del horno. Esta opción bloquea el control y permite la limpieza del panel del control evitando que accidentalmente se active alguna de las funciones del horno.

El bloqueo puede ajustarse o cancelarse presionando los botones **BAKE/COOK TIME** y **STOP TIME** al mismo tiempo. Durante este modo de operación, el presionar cualquier botón generara que la palabra OFF aparezca en el indicador por 2 segundos.

Mientras el control este bloqueado, el indicador mostrará la hora del día.

Horneado Continuo o 12-horas de Ahorro de Energía (algunos modelos)

El control del horno trae integrado la función de ahorro de energía que apagará el horno si el control es dejado en operación por más de 11 horas y 59 minutos. El control puede ser programado para ignorar esta función de manera de poder hornear de manera continua.

1. Presione el botón **PREHEAT** o **CONV**. Y ajuste la temperatura del horno a 500°F/260°C o mas usando los botones con las flechas hacia arriba **UP** o **DOWN** hacia abajo
2. Presione el botón **PREHEAT** o **CONV** en los siguientes dos segundos por 3-4 segundos. Un timbre sonará y número aparecerá en rojo en la parte derecha del indicador. Para la conversión, "3" deberá de aparecer. Si otro número aparece, presione el botón **PREHEAT** o **CONV** y selecciones "3"
3. Presione el botón con las flechas hacia arriba **UP** o **DOWN** hacia abajo, para cambiar de 12 horas a 9999 en el indicador, para desactivar el modo 12 horas Ahorro de Energía
4. Presione el botón **CANCEL** para confirmar su elección.

Otros Indicadores (algunos modelos)

Cuando pase por las etapas 1 y 2 de la Conversión de Temperatura o para eliminar el ciclo de Horneado Continuo o 12-horas de Ahorro de Energía, otras dos palabras podrán aparecer en el indicador. Una es ESC con O en rojo. No se pueden cambiar. La otra es USE o SALE con un 3 en rojo. Esta es para el uso en la fabrica y debe de quedarse en USE.

Ajustando el Reloj y el Contador

Para ajustar el Reloj

Cuando la estufa es conectada por primera vez, o bien después de una interrupción de corriente eléctrica hacia electrodoméstico, el indicador parpadeara.

1. Presione el botón **CLOCK**. La palabra "TIME" aparecerá en el indicador. (El contador le da 5 segundos para pasar al paso numero 2)
2. Presione y sostenga el botón con la flechas hacia arriba **UP** o hacia abajo **DOWN** hasta que la hora correcta del día aparezca en el indicador. La palabra TIME desperecerá después de 6 segundos y reloj comenzara a funcionar. O usted puede presionar el botón **CANCEL** y la palabra "TIME" desaparecerá y el reloj comenzara a funcionar.

Para ajustar el Contador

1. Presione el botón **TIMER** ":00" y la palabra "TIMER" brillara en el indicador
2. Presione y sostenga el botón con la flecha hacia arriba **UP** hasta que aparezca el tiempo deseado en el indicador. En cuanto el botón se deje de presionar, la cuenta regresiva del tiempo comenzara.
3. Cuando el tiempo ajustado haya pasado, el contador timbrara 3 veces. Este continuara a timbrar cada 10 segundos por 5 minutos (o hasta que el botón **TIMER** se presione)

Quando se ajuste el contador para:	El tiempo aparecerá en el indicador y aumentara en:
5 segundos a 2 minutos	Incrementos de 5 segundos
2 minutos a 10 minutos	Incrementos de 10 segundos
10 minutos a 1 hora	Incrementos de 1 minuto
1 hora a 9 horas con 55 minutos	Incrementos de 5 minutos

Nota: El contador de minutos no comienza o termina la función de cocinado y no se puede activar durante el ciclo de auto-limpieza. Simplemente sirve como un extra contador de minutos en la cocina que comenzara a timbrar cuando el tiempo ajustado haya pasado. El contador de minutos puede utilizarse independientemente durante cualquiera de las funciones de horneado o asado. El contador puede ser ajustado con cualquier tiempo entre 5 segundos y 9 horas con 55 minutos.

Para cambiar el Contador de Minutos

Presione y sostenga el botón con las flechas hacia arriba **UP** o hacia abajo **DOWN** para aumentar o disminuir el tiempo.

Para cancelar el Contador de Minutos antes de que el tiempo ajustado haya pasado:

Presione y sostenga el botón con la flecha (abajo) **DOWN** hasta que ":00" aparezca en el indicador. O usted puede cancelar el contador de minutos presionando el botón **TIMER**.

COCINADO y HORNEADO POR CONVECCION (algunos modelos)

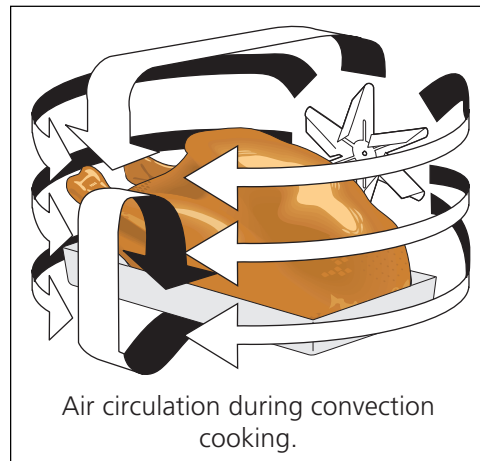
La opción de conveccion, disponible en algunos modelos, es una característica adicional a los métodos de cocinado, horneado y asado que normalmente utilizamos. Las instrucciones para el uso de la función conveccion están incluidas en el manual de instrucciones para el ajuste de los controles del horno.

Cocinado a conveccion es un método de cocinar en donde el aire caliente del horno circula gracias a un ventilador en la parte trasera de la cavidad de horno. Este ventilador esta cubierto por un bafle para circular el aire de manera uniforme. De esta manera se logra de distribuir de manera uniforme el calor para un cocinado, horneado o asado más rápido y uniforme. El aire caliente penetra en los alimentos en cada ángulo, sellando la humedad natural y los sabores. El ventilador de conveccion automáticamente se apaga cuando la puerta del horno se abre y recomienza a girar una vez que la puerta se cierre. Sin embargo el elemento de convección permanecerá prendido.

El horno puede ser programado para hornear en el modo de conveccion en cualquier temperatura que varíe de 170°F/77°C a 550°F/288°C. Se recomienda precalentar el horno de 10 a 12 minutos cuando se utilice esta función, pero no es necesario cuando se rostiza o se cocina cacerolas con guisados.

Debido a la mejor distribución de calor dentro del horno, un ajuste menor de temperatura se puede utilizar cuando se opera en el modo de conveccion. Este ajuste de temperatura se realiza automáticamente por el control del horno. Cuando se utilice el modo de conveccion, la temperatura dentro del horno será 25°F/12°C mas baja que la que muestra el indicador. Esto le permite usar sus recetas sin tener que manualmente ajustar la temperatura.

Recuerde de utilizar recetas de ya probadas con tiempos ajustados para el modo de conveccion cuando se utilice esta característica en su electrodoméstico. **El tiempo de horneado se puede reducir hasta por un 30% cuando se utiliza el modo de conveccion.**



Ajustando los Controles del Horno

Para ajustar el temperatura de precalentamiento

Utilice la función de precalentamiento para hornear tal y como se recomienda en las recetas. La función de precalentamiento reduce el tiempo de precalentamiento.

Para ajustar el horno usado la función de Precalentamiento para Hornear

1. Presione el botón **PREHEAT**. " ___ °" y la palabra "BAKE" brillara en el indicador. Proceda con la siguiente operación en los siguiente 5 segundos
2. Presione el botón con la flechas hacia arriba **UP** o hacia abajo **DOWN**. "350°F/177°C" aparecerá en el indicador. Use las flechas hacia arriba o hacia abajo para aumentar o disminuir la temperatura deseada para hornear, la temperatura aumenta en 5°F/1°C. después de 5 segundos, "PrE", "BAKE" y "ON" aparecerán en el indicador. El horno empezara a calentar a la temperatura seleccionada. Cuando el horno se caliente a esta temperatura, un timbre sonara para indicar que el precalentamiento ya finalizo. El contador automáticamente cambiara al modo el horneado. En ese momento usted podrá poner sus alimentos en el horno para su horneado.

Para cambiar la temperatura después de que el horneado haya comenzado, repita los pasos 1 y 2.

Para cancelar la función de precalentamiento, presione el botón PREHEAT o presione el botón CANCEL.

Ajustando los Controles del Horno (continuación)

Para ajustar o cambiar la temperatura de horneado

El horno esta programado para hornear a cualquier temperatura entre 170°F/77°C a 550°F/288°C.

1. Presione el botón **BAKE**. “__°” y la palabra “BAKE” brillara en el indicador.
2. Presione el botón con la flechas arriba **UP** o abajo **DOWN**. “350°F/177°C” aparecerá en el indicador. Use las flechas hacia arriba o hacia abajo para aumentar o disminuir la temperatura deseada para hornear, la temperatura aumenta en 5°F/1°C.
3. Una vez que se deje de presionar los botones con las flechas, el horno empezara a calentar. El indicador mostrara la temperatura actual en el horno aumentando al ajuste seleccionado. Si se necesita precalentar, espere a que la temperatura seleccionada aparezca en el indicador.
4. Para cancelar la función de horneado, presione el botón **CANCEL**.

Para cambiar la temperatura después de que la función horneado/rostitado haya comenzado, repita los pasos 1 y 2 mencionados en el párrafo anterior.

Para Ajustar o Cambiar la Temperatura para Hornear/Rostizar en Convección

1. Presione el botón **CONV**. “__°” y la palabra “CONV” brillara en el indicador.
2. Presione el botón con la flechas arriba **UP** o abajo **DOWN**. Hasta que la temperatura deseada aparezca en el indicador.
3. Una vez que se deje de presionar los botones con las flechas, el horno empezara a calentar y el ventilador dentro del horno comenzara a funcionar. El ventilador se apaga cuando la puerta del horno se abre.
4. Para cancelar la función de horneado, presione el botón **CANCEL**.

Para Ajustar o Cambiar la Temperatura para Hornear/Rostizar en Convección una vez que la función haya comenzado repita los pasos 1 y 2 mencionados en el párrafo anterior.

¡ATENCIÓN Tome sus precauciones cuando utilice el contador automático. Use el contador automático cuando cocine alimentos curados o guisados congelados y la mayoría de frutas y vegetales. Alimentos perecederos tales como leche, huevos, pescado, carne o aves, deberán de enfriarse en el refrigerador. Aun cuando estos estén fríos, no deben de dejarse por más de una hora antes de que la cocción comience, y deben de ser removidos rápidamente.

Para Ajustar el Contador automático

Los botones **BAKE/COOK TIME** y **STOP TIME** controlan la operación de la función Tiempo de Horneado. El contador automático prendera y apagara el horno en las horas que han sido previamente seleccionadas. El horno puede ser programado para operar inmediatamente y apagarse automáticamente o comenzar a hornear mas tarde y apagarse automáticamente.

Para comenzar a calentar inmediatamente y apagar automáticamente:

1. Asegúrese que el reloj indique la hora correcta
2. Ponga los alimentos en el horno
3. Presione el botón **BAKE/COOK TIME** “__:__°” y la palabra “BAKE TIME” brillara en el indicador
4. Presione y sostenga el botón con la flecha **UP** (arriba) hasta que el tiempo deseado aparezca en el indicador. El tiempo de horneado puede ser ajustado no importando la cantidad de minutos siempre y cuando estén en el rango de 5 minutos a 11 horas y 59 minutos. Cuando se ajuste el tiempo de horneado, el tiempo aparecerá en el indicador y aumentara en incrementos de 5 minutos.
5. Presione el botón “**BAKE o CONV**” “__°” y la palabra “BAKE” o “CONV” parpadeara en el indicador.
6. Presione el botón con la flechas arriba **UP** o abajo **DOWN**. Hasta que la temperatura deseada aparezca en el indicador.

Una vez que los controles este ajustados

- a. El horno prendera y comenzara a calentar a la temperatura de horneado ajustada
- b. Las palabras “BAKE” o “CONV” y “ON” aparecerán en el indicador
- c. EL indicador mostrara el tiempo de horneado y contara de manera regresiva hasta que llegue a “:00”.

Cuando el tiempo ajustado BAKE/COOK TIME termine

- a. “:00” aparecerá en el indicador y el horno se apagara automáticamente
- b. El control timbrara 3 veces
- c. El control continuara a timbrar una vez cada 10 segundos por 5 minutos o hasta que se presione el botón **CANCEL**

Ajustando los Controles del Horno (continuación)

Para un comienzo retardado y apagado automático

Siga los pasos 1 – 4 mencionado en el párrafo anterior

- Presione el botón **STOP TIME**. La hora cuando el horneado se apagara aparecerá en el indicador. Las palabras "BAKE STOP TIME" brillara en el indicador.
- Presione y sostenga el botón con la flecha hacia arriba **UP ARROW** hasta que el tiempo en el que usted desea que la cocción termine aparezca en el indicador.
- Presione el botón **BAKE o CONV** " _ _ _ °" y la palabra "BAKE" o "CONV" parpadeara en el indicador.
- Presione y sostenga el botón con la flecha hacia arriba **UP ARROW** hasta que la temperatura deseada aparezca en el indicador.
- Si la temperatura no es ajustada, el control timbrara. " _ _ _ °" y la palabra "BAKE" o "CONV" parpadeara en el indicador.
- El control calculara de manera regresiva a partir del tiempo de paro para determinar cuando el horneado deberá de comenzar. Las palabras "DELAY" y "BAKE STOP TIME" brillaran en el indicador.
- El horneado comenzara automáticamente al tiempo calculado. En ese momento, la palabra "DELAY" desperecerá y la palabra "ON" aparecerá.
- Para cancelar la cuenta regresiva, presione el botón **CANCEL**

Cuando el tiempo BAKE/COOK terminen:

- ":00" aparecerá en el indicador y el horno se apagara automáticamente
- El control timbrara 3 veces
- El control continuara a timbrar una vez cada 10 segundos por 5 minutos o hasta que se presione el botón **CANCEL**

Para Asar

Abra la puerta del horno hasta la posición de asado cuando utilice esta función. Para la estufa de 36": Cierre la puerta del horno.

- Presione el botón **VARI BROIL** " _ _ _" y la palabra "BROIL" parpadeara en el indicador.
- Presione y sostenga el botón con la flechas arriba **UP** o abajo **DOWN**. Hasta que la temperatura deseada aparezca en el indicador.
- Cuando el asado se complete, presione el botón **CANCEL**

Ajustes variables para modelos Eléctricos:	Ajustes variables para modelos a GAS:	Resultado
LO (LOW)	LO (LOW)	Bien cocido
2 (Medium Low)	-----	Término 3/4
3 (Medium)	-----	Término medio
4 (Medium)	-----	Término medio
5 (Medium Hi)	-----	Termino medio/poco cocido
HI (High)	HI (High)	Poco cocido

Limpeza del Horno

Nota (algunos modelos): Durante el ciclo de auto-limpieza, el elemento de superficie estará sujeto a altas temperaturas. Para asegurar la vida máxima del elemento, un protector bloqueará el uso de los elementos durante el ciclo de auto-limpieza. Una vez que el ciclo de limpieza haya terminado y la puerta del horno pueda ser abierta, los elementos podrán ser usados.

Para comenzar el Ciclo de Auto-limpieza

* Le recomendamos un ciclo de auto-limpieza de 2 horas para **suciedad ligera**, un ciclo de 3 horas para **suciedad moderada**, y un ciclo de 4 horas para **suciedad difícil de remover**.

Para ajustar los controles para el ciclo de Auto-limpieza para comenzar de inmediato y un apagado automático

1. Asegúrese que el reloj indique la hora correcta
2. Presione el botón **CLEAN** y la palabra "CLN TIME" brillará en el indicador
3. Presione y sostenga el botón con la flecha **UP** arriba o abajo **DOWN** hasta que "3 HR:00" aparezca en el indicador. Ajuste el tiempo del ciclo basado en el nivel de suciedad – ligera, moderada, difícil
4. En cuanto los controles sean ajustados, el motor de la puerta comenzará a asegurar automáticamente la puerta, la palabra "DOOR" aparecerá en el indicador y un timbre se escuchará 3 veces. Después de 15 segundos, el seguro de la puerta estará activado y la palabra "LOCK" aparecerá en el indicador.

Para los modelos de 36 pulgadas estufa de gas, Mueva la manija hacia la derecha. Si la manija del seguro no se mueve, el control mostrará la palabra DOOR en el indicador y un timbre se escuchará 3 veces, con un timbre sencillo cada diez segundos hasta que la manija se desplace a la derecha. Si la manija no se desplaza en los siguientes 30 segundos, la función de limpieza será automáticamente cancelada.

5. La palabra "CLEAN" aparecerá. La luz del horno se prenderá y se ciclará con los elementos del horno.

Para parar o Interrumpir un Ciclo de Auto-limpieza

Si es necesario parar o interrumpir un ciclo de auto-limpieza debido a exceso de humo o fuego:

1. Presione el botón **CANCEL**
2. Una vez que el horno se haya enfriado y la palabra "LOCKED" no aparezca en el indicador, la puerta del horno podrá ser abierta.

Para ajustar los controles para el ciclo de Auto-limpieza con un comienzo retardado y un apagado automático

Siga los pasos 1-3 y:

1. Presione el botón **STOP TIME**. La hora del día en la que el ciclo de auto-limpieza terminará aparecerá en el indicador. Las palabras "CLN STOP TIME" parpadearán en el indicador.
2. Presione y sostenga el botón con la flecha **UP** arriba o abajo **DOWN** hasta que la hora en la que usted desea que el ciclo termine aparezca.

Para los modelos de 36 pulgadas estufa de gas, Mueva la manija hacia la derecha. Si la manija del seguro no se mueve, el control mostrará la palabra DOOR en el indicador y un timbre se escuchará 3 veces, con un timbre sencillo cada diez segundos hasta que la manija se desplace a la derecha. Si la manija no se desplaza en los siguientes 30 segundos, la función de limpieza será automáticamente cancelada.

3. El control calculará de manera regresiva a partir del tiempo de paro para determinar cuando el ciclo de auto-limpieza deberá comenzar. Las palabras "DELAY" y "CLN STOP TIME" brillarán en el indicador.
4. El ciclo de auto-limpieza comenzará automáticamente al tiempo calculado. En ese momento, la palabra "DELAY" desaparecerá y la palabra "ON" aparecerá.

Cuando el Ciclo de Auto-limpieza haya finalizado

1. La hora del día aparecerá en el indicador y la palabra "LOCKED" podrá verse en el indicador
2. Una vez que el horno se haya enfriado la palabra "LOCKED" desaparecerá, la puerta del horno se podrá abrir.

⚠ ATENCION NO forcé la puerta del horno. Esto puede dañar el sistema automático de seguro. Sea precavido al abrir la puerta del horno después de un ciclo de auto-limpieza. El horno podrá estar aun MUY CALIENTE.

Ajustando la Temperatura del Horno

Cuando se utilice el horno por primera vez, asegúrese de seguir el tiempo y temperatura indicado en las recetas. Si usted cree que su horno esta muy caliente o muy frío, la temperatura puede ser ajustada. Antes de ajustar la temperatura de su horno, pruebe una receta ajustado la temperatura más alta o baja de la recomendada. Los resultados le ayudaran a decidir cual es el ajuste que se necesita.

Para Ajustar la temperatura del horno

1. Presione el botón **BAKE**
2. Ajuste la temperatura a 550°F/288°C presionando el botón con la flecha hacia arriba **UP**
3. Dentro de los dos segundos siguientes, presione y sostenga el botón **BAKE** por aproximadamente 5 segundos hasta que el indicador con dos dígitos especiales aparezca. Deje de presionar el botón **BAKE**. El indicador ahora muestra la diferencia en grados entre el ajuste de fábrica del control y el ajuste actual. Si el horno tiene su calibración original el indicador marcara "00."
4. La temperatura puede ser ahora ajustada hacia arriba o hacia abajo 35°F/17°C, en incrementos de 5°F/1°C presionando los botones con las flechas hacia arriba **UP** y abajo **DOWN**. Ajuste hasta que la cantidad de grados aparezca en el indicador. El signo de menos (-) aparecerá al principio del numero para indicar que el horno será mas frío al valor de los grados mostrados en el indicador.
5. Cuando usted hay terminado con los ajustes, presione el botón **CANCEL** para regresar a la hora del día

Modos de Fallo

Todos los modos de fallo dan una alarma tan visual como audible. Cuando el indicador muestre **F1** o **F3**, el control electrónico del horno ha detectado una condición de fallo. Anote el código y presione el botón **CANCEL** para borrar el indicador y parar el timbre. Reprograme el horno. Si la falla ocurre, presiona el botón **CANCEL**, desconecte el electrodoméstico para prevenir cualquier daño y contacte su servicio autorizado.